

DECYZJA

Na podstawie art. 122 ust. 1 pkt 3, art. 127 ust. 5, art. 128, art. 132 ust. 9, art. 135 pkt 3 art. 140 ust. 1 w związku z art. 9 ust. 2 pkt 1 lit. b i art. 5 ustawy z dnia 18 lipca 2001 roku - " PRAWO WODNE " (t. j. Dz. U. z 2005 roku Nr 239, poz. 2019 ze zm.) oraz art. 104 Kodeksu postępowania administracyjnego, po rozpatrzeniu wniosku Gminy Jasień i po przeprowadzeniu postępowania o wydanie pozwolenia wodnoprawnego

o r z e k a m

I. Wydać - Gminie Jasień - pozwolenie wodnoprawne na wykonanie urządzeń wodnych tj. wykonanie przejścia projektowaną siecią wodociagową pod dnem rz. Lubsza w km. 36 + 440 dz. nr 182 we wsi Świbna gm. Jasień, o nw. parametrach technicznych:

Przekroczenie - sieć wodociagowa - km. 36 + 440 rz. Lubsza

- szerokość cieku w miejscu przekroczenia – 10,0 m,
- głębokość cieku w miejscu przekroczenia – 0,8 m,
- średnica rurociągu – PCV DN 90 mm,
- rura osłonowa o długości $L = 20$ m i średnicy $\varnothing = 219 \times 6,7$ mm,
- rzędna dna cieku w miejscu przekroczenia – 89,20 m n.p.m.,
- rzędna górnej krawędzi rury osłonowej – 87,70 m n.p.m.,
- głębokość ułożenia pod dnem cieku $H = 1,50$ m,
- sposób przekroczenia – przewiert horyzontalny.

STAROSTWO POWIATOWE
w ŻARACH
Aleja Jana Pawła II 5
68-200 ŻARY

II. Zobowiązać użytkownika do :

1. wykonania projektowanego przejścia zgodnie z warunkami zawartymi w dokumentacji projektowej, operacie wodnoprawnym oraz innymi warunkami uzgodnień.
2. prowadzenia robót w sposób nie powodujący ujemnego oddziaływania na swobodny przepływ wody w cieku.
3. wyprofilowania przekopu na cieku w dnie i na skarpach oraz umocnienia dna oraz skarp w przypadku gdy w jakikolwiek sposób dno cieku, skarpy lub umocnienia zostaną naruszone w trakcie robót związanych z przejściem rurociągu przez ciek.
4. oznakowania znakami trwałymi miejsca przejścia rurociągu (np. słupki betonowe usytuowane poza skarpą cieku).

5. utrzymywania wykonanego przejścia w należyтым stanie technicznym poprzez wykonywanie systematycznych przeglądów, konserwacji i napraw.
6. pokrycia ewentualnych szkód osobom trzecim wynikłych podczas prowadzenia prac związanych z budową przejścia rurociągu przez ciek podstawowy.

III. Zastrzec, że :

1. nieprzestrzeganie warunków niniejszego pozwolenia może spowodować jego cofnięcie lub ograniczenie bez prawa do odszkodowania.
2. pozwolenie wygasa, jeżeli nie rozpoczęto wykonywania urządzeń wodnych w terminie 2 lat od dnia, w którym pozwolenie wodnoprawne na wykonanie tych urządzeń stało się ostateczne.
3. pozwolenie wodnoprawne nie rodzi praw do nieruchomości i urządzeń wodnych koniecznych do jego realizacji oraz nie narusza prawa własności i uprawnień osób trzecich przysługujących wobec tych nieruchomości i urządzeń.

Uzasadnienie

Pismem z dnia 11 września 2008 roku nr WBO.II.6223/17/Z/08, zgodnie z art. 61 § 4 Kpa oraz art. 127 ust. 6 Prawa wodnego wszczęto, na wniosek z dnia 8 września 2008 roku Gminy Jasień, postępowanie o wydanie pozwolenia wodnoprawnego.

Zgodnie z art. 9 ust. 2 pkt 1 lit. b Prawa wodnego urządzeniami wodnymi są m. in. rurociągi prowadzone przez wody oraz wały przeciwpowodziowe, w związku z czym na wykonanie przejścia rurociągiem prowadzącym wodę przez rz. Lubsza w km. 36 + 440, Inwestor zobowiązany był do uzyskania pozwolenia wodnoprawnego na wykonanie urządzeń wodnych (art. 122 ust. 1 pkt 3 w związku z art. 9 ust. 2 pkt 1 lit. b i art. 5 Prawa wodnego).

Organ prowadzący postępowanie zawiadomił osoby będące stronami w sprawie, umożliwiając im tym samym czynny udział w toczącym się postępowaniu. W wyznaczonym terminie strony nie wniosły żadnych uwag i zastrzeżeń w przedmiotowej sprawie.

W toku postępowania przeanalizowano załączoną dokumentację (m.in. Operat wodnoprawny wykonany w ZK Jasień oraz uzgodnienie planowanego przedsięwzięcia z dnia 11 stycznia 2007 roku nr Me-31001/2007 z administratorem cieku podstawowego - LZM i UW w Zielonej Górze - Inspektoratem w Lubsku) i ustalono, że planowane wykonanie przejścia rurociągiem pod dnem rz. Lubsza, spełnia stawiane prawem wymogi w związku z tym stwierdzono, że nie ma przeszkód do wydania decyzji w podanym zakresie i na podanych warunkach.

Wobec powyższego orzeczono jak w sentencji.

Od niniejszej decyzji służy stronie odwołanie do Wojewody Lubuskiego w Gorzowie Wlkp. ul. Jagiellończyka 8 za pośrednictwem tut. Starostwa, w terminie czternastu dni od dnia jej otrzymania.

Wydanie przedmiotowego pozwolenia zwolnione jest od opłaty skarbowej - (podstawa prawna art. 7 pkt 2 ustawy z dnia 16 listopada 2006 roku o opłacie skarbowej - Dz. U. nr 225, poz. 1635 z 2006 roku ze zm.).
K.S.



z up. STAROSTY
Patryk Faliński
Naczelnik Wydziału
Budownictwa i Ochrony Środowiska

Otrzymują :

1. Gmina Jasień ul. XX – lecia 20 68 – 320 Jasień + 1 egz. " Operatu... "
2. Regionalny Zarząd Gospodarki Wodnej ul. C. K. Norwida 34 50 - 950 Wrocław 2
3. Lubuski Zarząd Melioracji i Urządzeń Wodnych - Inspektorat - ul. Niepodległości 1
68 - 300 Lubsko
4. a/a + 1 egz. " Operatu... "

STAROSTWO POWIATOWE
w ŻANOWIE
Aleja Jana Pawła II 5
68-200 ŻANÓW

ZAKŁAD KOMUNALNY SP. Z O.O.
W JASIENIU
UL. KOLEJOWA 9

TEL.: 068 37 10 849
FAX: 068 37 11 255
AWARIA: 604 975 569

NIP 928-17-88-176 Regon 971255082 e-mail : zk.jasien@post.pl

**TEMAT: OPERAT WODNOPRAWNY NA PRZEJŚCIE SIECIĄ
WODOCIĄGOWĄ POD RZEKĄ LUBSZA**

INWESTOR: GMINA JASIEŃ

ul. XX-lecia 20

68-320 Jasień

OPIS TECHNICZNY

I. WSTĘP

1. Podstawa opracowania

Operat wodno-prawny na przekroczenie cieku melioracji podstawowych – rzeki Lubszy w km 36 + 440, magistralą wodociągową PVC DN 90 mm, we wsi Świbna – Kolonia, opracowano na zlecenie Gminy Jasień, jako element dokumentacji technicznej dla planowanej inwestycji pn. „Rozbudowa sieci wodociągowej rozdzielczej z przyłączami do budynków mieszkalnych nr 29, 30, 32, 33 we wsi Świbna – Kolonia i wpięcie do sieci wodociągowej przy ulicy Żytniej w Jasieniu”.

Zgodnie z art. 122, ust. 1, pkt. 3 ustawy z dnia 18 lipca 2001 roku – Prawo wodne (tekst jednolity – Dz. U. Nr 239, poz. 2019 z 7 grudnia 2005 roku ze zmianami) pozwolenie wodno-prawne jest wymagane na wykonanie urządzeń wodnych.

Według art. 9, ust. 1, pkt. 19 powyższej ustawy urządzeniami wodnymi są urządzenia służące do kształtowania zasobów wodnych oraz korzystaniu z nich.

Zgodnie z art. 9, ust. 2, pkt. 1, lit. b przepisy Prawa wodnego dotyczące urządzeń wodnych stosuje się do przeprowadzonych przez wody powierzchniowe oraz wały przeciwpowodziowe obiektów mostowych, rurociągów, linii energetycznych, linii telekomunikacyjnych oraz innych urządzeń.

W związku z tym przeprowadzenie przez wody magistrali wodociągowej wymaga pozwolenia wodno-prawnego.

Pozwolenia wodno-prawnego na wykonanie urządzeń wodnych, w w/w zakresie we wsi Świbna – Kolonia, udziela zgodnie z kompetencjami Starosta Powiatu Żarskiego.

2. Cel i zakres opracowania

Celem opracowania jest przedstawienie sposobu przekroczenia cieku melioracji podstawowych – rzeki Lubsza w km 36 + 440, magistralą wodociągową PVC DN 90 mm. Projektowany rurociąg wchodzi w skład inwestycji polegającej na rozbudowie sieci wodociągowej rozdzielczej z przyłączami do budynków mieszkalnych nr 29, 30, 32, 33 we wsi Świbna – Kolonia i wpięcie do sieci wodociągowej przy ulicy Żytniej w Jasieniu.

Zakres opracowania obejmuje

- dane ogólne
- charakterystykę wód objętych pozwoleniem wodno-prawnym
- dane dotyczące zamierzonego korzystania z wód
- parametry techniczne przekroczenia cieku
- wniosek o wydanie pozwolenia wodno-prawnego

3. Materiały wykorzystane w opracowaniu

W trakcie opracowania niniejszego operatu wodno-prawnego korzystano z następujących materiałów:

- mapa pogładowa w skali 1:15 000
- mapa sytuacyjno-wysokościowa a skali 1:500
- ustawa z dnia 18 lipca 2001 roku – Prawo wodne (tekst jednolity – Dz. U. Nr 239, poz. 2019 z dnia 7 grudnia 2005 roku, ze zmianami)
- decyzja lokalizacyjna inwestycji celu publicznego nr 26/07 z dnia 16 listopada 2007 r., wydana przez Burmistrza Miasta Jasień
- projekt budowlany „ Rozbudowa sieci wodociągowej rozdzielczej z przyłączami do budynków mieszkalnych nr 29, 30, 32, 33 we wsi Świbna – Kolonia i wpięcie do sieci wodociągowej przy ulicy Żytniej w Jasieniu
- uzgodnienie nr Me-3101/2007 z dnia 11 stycznia 2007 r., wydane przez Lubuski Zarząd Melioracji i Urządzeń Wodnych w Zielonej Górze, Inspektorat w Lubsku
- wizja lokalna

II. DANE OGÓLNE

1. Inwestor ubiegający się o wydanie pozwolenia wodno-prawnego

Inwestorem ubiegającym się o wydanie pozwolenia wodno-prawnego jest:

**Gmina Jasień
ul. XX lecia 20
68-320 Jasień**

2. Cel i zakres korzystania z wód

Celem zamierzonego korzystania z wód jest przekroczenie cieką melioracji podstawowych magistralą wodociągową PVC DN 90 mm.

Projektowany przewód krzyżuje się z rzeką Lubszą w km 36 + 440.

Lokalizację przekroczenia cieką przedstawiono na mapie w skali 1:500 w dalszej części opracowania.

Warunki techniczne przekroczenia cieką Lubsza, zostały określone w uzgodnieniu Lubuskiego Zarządu Melioracji i Urządzeń Wodnych w Zielonej Górze, Inspektorat w Lubsku nr Me-3101/2007. Uzgodnienie załączono w dalszej części opracowania.

3. Stan prawny nieruchomości

Projektowane przewody przebiegają przez grunty cieką na działce nr 182 należącej do Skarbu Państwa w zarządzie Marszałka Województwa Lubuskiego.

Ciek Lubsza, zgodnie z załącznikiem nr 2 do rozporządzenia Rady Ministrów z dnia 17 grudnia 2002 roku w sprawie śródlądowych wód powierzchniowych lub ich części stanowiących własność publiczną (Dz. U. Nr 16, poz. 149 z dnia 4 lutego 2003 roku) został zakwalifikowany do wód istotnych dla regulacji stosunków wodnych na potrzeby rolnictwa (woj. lubuskie poz. 313)

Zgodnie z ustawą z dnia 18 lipca 2001 roku – Prawo wodne (tekst jednolity – Dz. U. Nr 239, poz. 2019 z 7 grudnia 2005 roku ze zmianami) art. 11, ust. 1, pkt. 4, prawa właścicielskie w stosunku do wód stanowiących własność Skarbu Państwa, istotnych dla regulacji stosunków wodnych na potrzeby rolnictwa, służących polepszeniu zdolności produkcyjnej gleby i ułatwieniu jej uprawy, wykonuje marszałek województwa. Tak więc ciek Lubsza jest wodą należącą do Marszałka Województwa Lubuskiego w imieniu którego jego administracją zajmuje się Lubuski Zarząd Melioracji i Urządzeń Wodnych w Zielonej Górze, Inspektorat w Lubsku.

Lokalizacja projektowanych przewodów jest zgodna z decyzją lokalizacyjną inwestycji celu publicznego Nr 26/07 z dnia 16 listopada 2007 roku.

4. Obowiązki zakładu ubiegającego się o wydanie pozwolenia w stosunku do osób trzecich

Obowiązkiem Inwestora ubiegającego się o wydanie pozwolenia wodno-prawnego jest wykonanie przekroczenia cieku zgodnie z projektem budowlanym oraz niniejszym operatem wodno-prawnym.

W trakcie realizacji robót należy zachować warunki podane w uzgodnieniu Lubuskiego Zarządu Melioracji i Urządzeń Wodnych w Zielonej Górze, Inspektorat w Lubsku nr Me-3101/2007.

Realizacja zadania nie narusza praw osób trzecich.

5. Charakterystyka wód objętych pozwoleniem wodno-prawnym

Lubsza jest urządzeniem wodnym administrowanym przez Lubuski Zarząd Melioracji i Urządzeń Wodnych w Zielonej Górze, Inspektorat w Lubsku.

Lubsza jest ciekami melioracji podstawowych, stanowiącym prawy dopływ Nysy Łużyckiej, w dorzeczu rzeki Odry. Całkowita długość – 66,4 km, powierzchnia dorzecza – 914,1 km². Na terenie miasta Jasień kształt koryta jest regularny, średnia głębokość koryta – od 2,0 do 2,5 m, szerokość 5 - 5,5 m.

Pod względem administracyjnym przedmiotowy ciek wodny położony jest na obszarze regionu wodnego będącego w kompetencji Regionalnego Zarządu Gospodarki Wodnej we Wrocławiu.

Do chwili obecnej nie zostały określone warunki korzystania z wód regionu wodnego.

6. Ustalenia wynikające z warunków korzystania z wód regionu wodnego

Według uzgodnienia Lubuskiego Zarządu Melioracji i Urzędzeń Wodnych w Zielonej Górze, Inspektorat w Lubsku nr Me-3101/2007.

III. DANE TECHNICZNE PRZEKROCZENIA CIEKU

Według projektu budowlanego „Rozbudowa sieci wodociągowej rozdzielczej z przyłączami do budynków mieszkalnych nr 29; 30; 32; 33 we wsi Świbna – Kolonia i wpięcie do sieci wodociągowej przy ulicy Żytniej w Jasieniu, opracowanego przez Zakład Komunalny Sp. z o.o. w Jasieniu, projektowana magistrala wodociągowa PVC DN 90 mm, krzyżuje się z ciekami melioracji podstawowych – Lubsza.

W miejscu kolizji przewody wodociągowe narażone są na uszkodzenia. Zachodzi więc konieczność ich zabezpieczenia oraz takiego posadowienia, aby nie powodować zahamowań w przepływie wody.

W związku z tym przekroczenie przez rzekę należy wykonać zgodnie z mapą sytuacyjno-wysokościową i profilem podłużnym, dołączonymi do niniejszego operatu. Przewód należy umieścić w rurze osłonowej 219 x 6,7 mm na głębokości minimalnej 1,5 m od górnej krawędzi rury osłonowej do dna rzeki metodą przewiertu horyzontalnego. Miejsce przejścia przekroczenia rzeki oznaczoną cyfrą 7-8. Rzędne terenu po obydwu stronach rzeki oznaczono literami „a” i „b”, rzędna dna rzeki oznaczoną literą „c”, rzędna osi rurociągu przesyłowego literą „e”, rzędna góry rury osłonowej literą „f”. Powyższe dane ujęto tabelarycznie wraz z przekrojem poprzecznym rzeki Lubsza i zamieszczono w opracowaniu „Przekroczenie przeszkód terenowych-rzeka Lubsza”. Rurę osłonową wyprowadzić 1 m poza granicę rzeki Lubsza. W przypadku ewentualnych zniszczeń dna i skarpy rowów należy doprowadzić do stanu pierwotnego. Przejście wodociągu pod rzeką oznakować w terenie słupkami po obydwu stronach rzeki poza skarpami cieków. Powyższe przejście znajduje się w obszarze leśnym należącym do Nadleśnictwa Lubsko. Wszelkie prace należy prowadzić w uzgodnieniu z w/w Nadleśnictwem. W przypadku zniszczeń w drzewostanie Wykonawca robót zostanie obciążony kosztami zniszczeń.

Rurociąg prowadzony w rurze osłonowej posadzić na płozach z polipropylenu przy rozstawie 1 do 2 m, końce rury osłonowej zabezpieczyć folią i kitem plastycznym. Na rurze ochronnej na sieci wodociągowej zamontować fajkę sygnalizacyjną (rura stalowa D = 25 mm, mufa, korek), skrzynka żeliwna płyta betonowa 20 x 20 cm oznakowanie (słupek stalowy i tabliczka).

Na załamaniach rurociągu zamontować łuki gięte. Przed zasypaniem należy zinwentaryzować rurociąg sytuacyjnie i wysokościowo. W trakcie wykonywania przejścia należy przestrzegać postanowień zawartych w piśmie Lubuskiego Zarządu Melioracji i Urzędzeń Wodnych w Zielonej Górze Inspektorat w Lubsku, Nadleśnictwa Lubsko oraz „Warunków technicznych odbioru robót budowlano-montażowych cz. II Instalacje sanitarne i przemysłowe”.

1. Lokalizacja przekroczenia ciek

Projektowany przewód krzyżuje się z rzeką Lubszą w km 36 + 440, na południowy-wschód od miejscowości Jasień. Dokładną lokalizację kolizji przedstawiono na mapie sytuacyjno-wysokościowej w skali 1:500 załączonej do operatu.

2. Parametry techniczne przekroczenia

- lokalizacja – Lubsza 36 + 440
- szerokość ciek w miejscu przekroczenia - 10 m
- głębokość ciek w miejscu przekroczenia - 0,8 m
- średnica rurociągu - PVC DN 90 mm
- średnica rury osłonowej – 219 x 6,7 mm
- rzędna dna ciek w miejscu przekroczenia – 89,20 m n.p.m.
- rzędna górnej krawędzi rury osłonowej – 87,70 m n.p.m.
- zagłębienie górnej krawędzi rury pod dnem ciek – 1,5 m
- sposób przekroczenia – przewiert horyzontalny pod dnem ciek

Lokalizację przekroczenia przedstawiono na mapie pogładowej w skali 1:15 000 oraz mapie sytuacyjno-wysokościowej w skali 1:500. Sposób przekroczenia przedstawiono na profilu podłużnym w skali 1:100/100.

IV. WPLYW NA ŚRODOWISKO

Wykonanie powyższego zakresu robót umożliwi zaopatrzenie mieszkańców wsi Świbna w uzdatnioną wodę systemu wodociągowego Jasień – Świbna obejmującego wieś południowej części gminy Jasień. Projektowana inwestycja stanowi naturalne przedłużenie systemu wodociągowego, która w trakcie realizacji i eksploatacji nie będzie oddziaływała na poszczególne komponenty środowiska, a wręcz poprawi je z uwagi na jakość wody dla celów pitno – gospodarczych (brak zanieczyszczeń i bakterii chorobotwórczych). Również w fazie prac budowlano – montażowych prawidłowy z punktu widzenia techniki i technologii ich przebieg oraz dotrzymanie założonego w projekcie budowlanym reżimu wykonawczego nie powinien w sposób negatywny wpłynąć na środowisko przyrodnicze. Ocenia się, że powyższa inwestycja jest zamierzeniem przyjaznym dla środowiska bo nie tylko porządkuje je w zakresie bezpieczeństwa higieniczno - sanitarnego, ale także poprawia zdecydowanie jakość wody dla mieszkańców m. Świbna.

Przewiduje się zastosowanie:

- przewodów charakteryzujących się znaczną wytrzymałością, trwałością i szczelnością
- przewiertu horyzontalnego nie naruszającego w znacznym stopniu ciek Lubsza

V. WYKAZ ZAINTERESOWANYCH

- Starosta Powiatu Żarskiego, AL. Warszawska 5
- Gmina Jasień, ul. XX-lecia 20 68-320 Jasień
- Lubuski Zarząd Melioracji i Urządzeń Wodnych w Zielonej Górze Inspektorat w Lubsku ul. Niepodległości 1
- Lasy Państwowe-Nadleśnictwo Lubsko, ul. E. Plater 15, 68-300 Lubsko

VI. STRESZCZENIE W JĘZYKU NIESPECJALISTYCZNYM

Niniejsze opracowanie dotyczy przekroczenia rzeki Lubszy w km 36 + 440 magistralą wodociągową PVC DN 90 mm, we wsi Świbna – Kolonia. Projektowany rurociąg wchodzi w skład inwestycji polegającej na rozbudowie sieci wodociągowej rozdzielczej z przyłączami do budynków mieszkalnych we wsi Świbna – Kolonia i wpięcie do sieci wodociągowej przy ulicy Żytniej w Jasieniu. Zgodnie z obowiązującym w Polsce prawem przeprowadzenie przez wody magistrali wodociągowej wymaga pozwolenia wodno-prawnego. Pozwolenia wodno-prawnego na wykonanie w/w urządzenia wodnego we wsi Świbna – Kolonia, udziela zgodnie z kompetencjami Starosta Powiatu Żarskiego.

W miejscu kolizji magistralę wodociągową umieszczono w rurze osłonowej 1,5 m pod dnem koryta rzeki. Przekroczenie cieką wykonano metodą bezwykopową – przewiertu horyzontalnego.

Wykonanie sieci wodociągowej zgodnie z w/w metodą nie będzie miało negatywnego wpływu na środowisko naturalne oraz wody powierzchniowe i podziemne.

VII. LITERATURA I WYKORZYSTANE MATERIAŁY

- Prawo wodne (tekst jednolity – Dz. U. Nr 239, poz. 2019 z 7 grudnia 2005 roku ze zmianami)
- Rozporządzenie Rady Ministrów z dnia 17 grudnia 2002 roku w sprawie śródlądowych wód powierzchniowych lub ich części stanowiących własność publiczną (Dz. U. Nr 16, poz. 149 z dnia 4 lutego 2003 roku)

VIII. WNIOSKI

Gmina Jasień, może wystąpić do Starosty żarskiego z wnioskiem o wydanie pozwolenia wodno-prawnego na wykonanie przekroczenia cieków melioracji podstawowych – Lubsza – projektowaną magistralą, o następujących parametrach technicznych:

- lokalizacja – Lubsza km 36 + 440
- szerokość cieków w miejscu przekroczenia – 10 m
- głębokość cieków w miejscu przekroczenia – 0,8 m
- średnica rurociągu - PVC DN 90 mm
- średnica rury osłonowej – 219 x 6,7 mm
- rzędna dna cieków w miejscu przekroczenia – 89,20 m n.p.m.
- rzędna górnej krawędzi rury osłonowej – 87,70 m n.p.m.
- zagłębienie górnej krawędzi rury pod dnem cieków – 1,5 m
- sposób przekroczenia – przewiert horyzontalny pod dnem cieków

W związku z uzyskaniem pozwolenia wodno-prawnego Inwestor zobowiązany jest do:

- wykonania robót zgodnie z projektem budowlanym i operatem wodno-prawnym
- powiadomienia zainteresowanych stron o terminie rozpoczęcia robót
- wynagrodzenia ewentualnych szkód osobom trzecim
- doprowadzenia terenu robót do stanu poprzedniego

Opracował:

.....

LUBUSKI ZARZĄD MELIORACJI
I URZĄDZEŃ WODNYCH
w Zielonej Górze (2)
INSPEKTORAT w LUBSKU
68-300 Lubsko, ul. Niepodległości 1
tel./fax (068) 457 21 91

Zakład Komunalny Sp. z o.o.

ul. Kolejowa 9

68-320 Jasień

Nasz znak: Me-3101//2007

Lubsko, dnia 2007-01-11.

Sprawa: Uzgodnienia przyłącza wodociągowego zasilającego budynki nr 29 i 30 w miejscowości Świbna.

Lubuski Zarząd Melioracji i Urządzeń Wodnych w Zielonej Górze Inspektorat w Lubsku, po zapoznaniu się z projektem „Przyłącza wodociągowego zasilającego budynki nr 29 i 30 w Świbnej” postanawia uzgodnić projektowane przyłącze pod następującymi warunkami:

1. W związku z planowaną inwestycją „Odbudowa rz. Lubszy w Jasieniu” i związaną z tym rozbudową i modernizacją koryta ciek, trasę wodociągu należy przeprojektować **poza obręb działki nr 182.**
2. Zaprojektowane przejście wodociągowe pod dnem rzeki Lubsza wykonać na głębokości **minimalnej 1,50 m** poniżej dna ciek, w rurze osłonowej o długości **20,0 m** metodą przecisku.

Proponowaną trasę sieci wodociągowej pokazano na załączonej mapce sytuacyjno-wysokościowej w skali 1 : 1 000.

Prosimy o przesłanie do tut. Inspektoratu mapki z naniesioną nową trasą przyłącza wodociągowego.

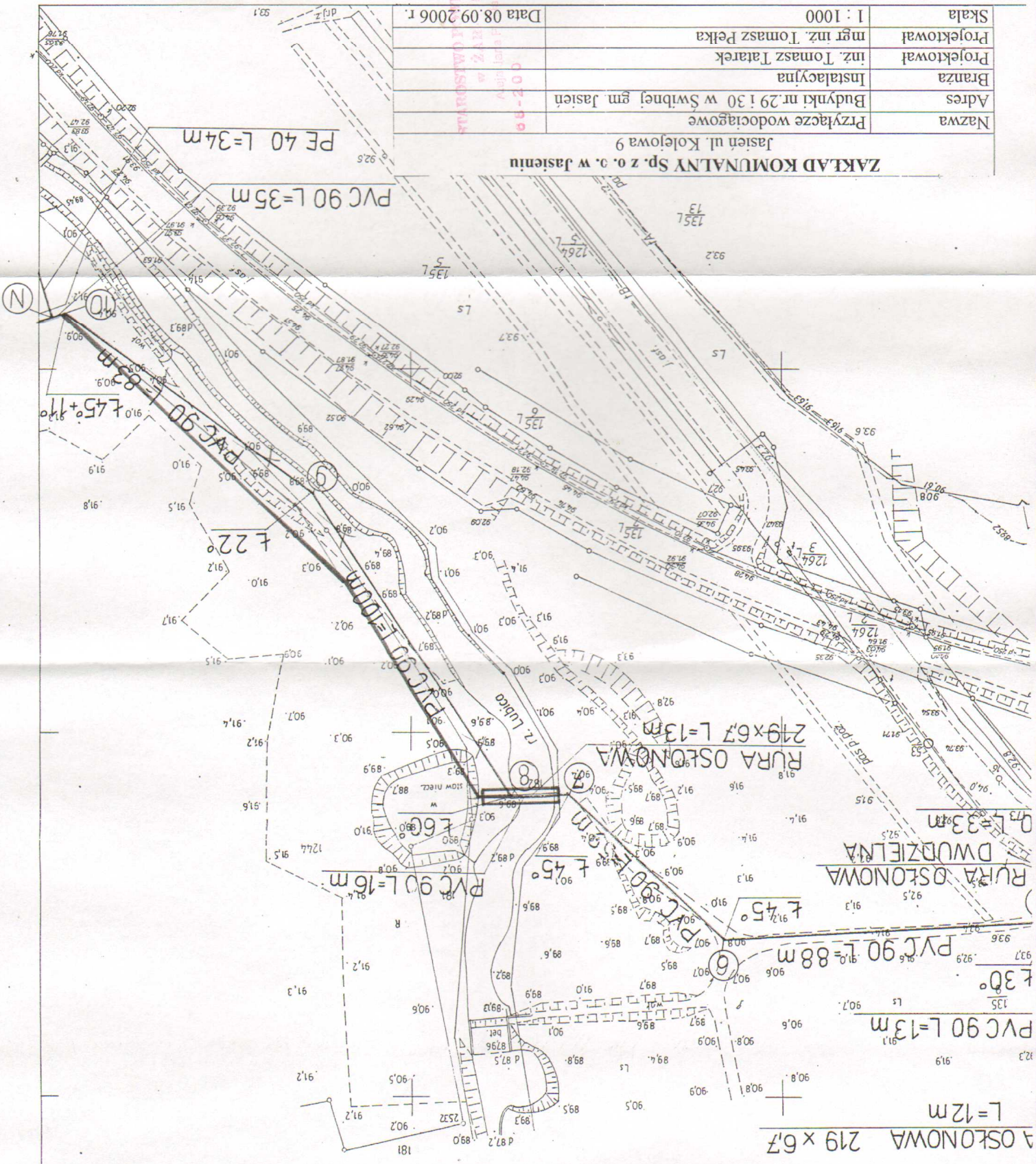
Kierownik

mgr inż. Ryszard Werecki

Za zgodność z oryginałem
podpis

Nazwa	Przyłącze wodociągowe
Adres	Budynki nr.29 i 30 w Swibnej gm. Jasien
Branża	Instalacyjna
Projektował	inz. Tomasz Tarek
Projektował	mgr inż. Tomasz Petka
Skala	1 : 1000
Data 08.09.2006 r.	

ZAKŁAD KOMUNALNY Sp. z o.o. w Jasieniu
Jasien ul. Kolejowa 9



WYKONANO W ZAKŁADZIE
 W ZAKŁADZIE
 II 6
 ZARY
 65-200

Wykonano z...
 2006

DECYZJA NR 26/07.**o ustalenie warunków zabudowy.**

Na podstawie art. 50 ust. 1, art. 51 ust. 1 pkt. 2 oraz art. 54 Ustawy z dnia 27 marca 2003 r. o planowaniu i zagospodarowaniu przestrzennym (Dz.U. Nr 80 poz. 717 z późniejszymi zmianami) oraz art. 104 KPA (Dz. U. Nr. 98, poz. 1071 z 2000 r. z późn. zm.) po rozpatrzeniu wniosku Zakładu Komunalnego Spółka z o.o. ul. Kolejowa nr 9 w Jasieniu, z dnia 18-10-2007 roku

ustalam lokalizację inwestycji celu publicznego

dla inwestycji polegającej na: rozbudowie sieci wodociągowej rozdzielczej z przyłączami do budynków mieszkalnych nr 29; 30; 32; 33 we wsi Świbna – Kolonia i wpięcie do sieci wodociągowej przy ulicy Żytnej, na działkach zgodnie z załącznikiem graficznym na 6 arkuszach map, oraz załączonym wykazem właścicieli działek.

1. Inwestycja obejmuje:**1.1 Budowę sieci wodociągowej z przyłączami;**

- PVC 90 l = 1740 m.,
- PE 40 l = 91 m.,
- PE 32 l = 109 m.

2. Warunki i zasady zagospodarowania terenu i jego zabudowy wynikające z przepisów odrębnych:

2.1 Inwestycję należy wykonać zgodnie z przepisami ustawy z dnia 07-06-2001 roku o zbiorowym zaopatrzeniu w wodę i zbiorowym odprowadzeniu ścieków (Dz.U. z 2001 r. nr 72, poz. 747 z późn. zm.) w szczególności dokonać sprawdzenia projektu pod względem ewentualnych kolizji z istniejącą infrastrukturą podziemną i naziemną, oraz uzgodnić projekt budowlany inwestycji z zarządcą drogi w pasie której będzie realizowana sieć wodociągowa.

2.2 Zgodnie z przepisami ustawy z dnia 23-07-2003 roku o ochronie zabytków i opiece nad zabytkami (Dz.U. z 2003 roku nr 162, poz. 1568) w wypadku odstonięcia w czasie robót ziemnych obiektów zabytkowych lub warstw kulturowych na trasie inwestycji, należy niezwłocznie powiadomić Wojewódzkiego Konserwatora Zabytków lub Burmistrza, celem podjęcia odpowiednich działań zabezpieczających.

STAROSTWO POWIATOWE
w ŻARCU
Al. Wolności 5
68-200 ŻARY

3. Warunki obsługi w zakresie infrastruktury technicznej i komunikacji:

3.1. tereny na trasie przebiegu sieci po zakończonych robotach doprowadzić do stanu pierwotnego

4. Wymagania dotyczące ochrony interesów osób trzecich:

- zgodnie z art. 61 KPA (Dz.U.Nr 98, poz. 1071 – jednolity tekst z 2000 roku,

5. Linie rozgraniczające teren inwestycji oraz inne oznaczenia graficzne zostały przedstawione na mapie sytuacyjno – wysokościowej w skali 1 : 500, stanowiącej załącznik do niniejszej decyzji.

Uzasadnienie

Z wnioskiem o ustalenie lokalizacji inwestycji celu publicznego opisanej w osnowie niniejszej decyzji wystąpił inwestor Gmina Jasień za pośrednictwem Zakładu Komunalnego Spółka z o.o. w Jasieniu. Wniosek zawierał niezbędne elementy które zostały określone w art. 52 ust.2 ustawy o planowaniu i zagospodarowaniu przestrzennym. Zgodnie z wymogami procedury administracyjnej, oraz art. 53 ust. 1 wyżej cytowanej ustawy, właściciele i użytkownicy nieruchomości znajdujących się w sąsiedztwie terenu objętego decyzją, jako strony, zostali powiadomieni na piśmie o wszczęciu postępowania w sprawie wydania decyzji, oraz w drodze obwieszczenia i zwyczajowo przyjęty w Jasieniu. Zamierzenie inwestycyjne Zakładu Komunalnego jest zgodne z warunkami zawartymi w art. 61 ust. 3 wyżej cytowanej ustawy gdyż wnioskowana inwestycja dotyczy obiektów liniowych i urządzeń infrastruktury technicznej. Zgodnie z art. 6 pkt 9 ustawy o gospodarce nieruchomościami, wnioskowana inwestycja jest inwestycją celu publicznego o znaczeniu lokalnym. **Biorąc pod uwagę powyższe okoliczności faktyczne i prawne, orzekam jak w sentencji decyzji.**

Pouczenie

Decyzja o lokalizacji celu publicznego nie rodzi praw do terenu oraz nie narusza prawa własności i uprawnień osób trzecich. Decyzja niniejsza jest ważna do dnia jej wygaszenia odrębną decyzją z powodów określonych w art. 65 ustawy z dnia 27 marca 2003 roku o planowaniu i zagospodarowaniu przestrzennym (Dz.U. z 2003 r. nr 80 poz. 717 z późn. zm.). Wnioskodawcy, który nie uzyska prawa do terenu, nie przysługuje roszczenie o zwrot nakładów poniesionych w związku z otrzymaną decyzją o lokalizacji inwestycji celu publicznego. Od niniejszej decyzji służy prawo wniesienia odwołania do Samorządowego Kolegium Odwoławczego w Zielonej Górze za pośrednictwem Burmistrza Miasta Jasień w terminie 14 dni od daty jej doręczenia lub obwieszczenia. Odwołanie powinno zawierać

STAROSTWO POWIATOWE
w ZARACIU
Aleja Jana Pawła II 5
38-200 ZARZY

zarzuty odnoszące się do decyzji, określać istotę i zakres żądania będącego przedmiotem odwołania oraz wskazywać dowody uzasadniające to żądanie.

Uwaga:

Samodzielne funkcje techniczne w budownictwie w zakresie projektowania mogą być wykonywane przez osoby posiadające odpowiednie uprawnienia oraz wpis na listę członków właściwej Izby Samorządu Zawodowego (Dz.U. Nr 5, poz. 42 roku 2000, z późniejszymi zmianami).

A.W.

Otrzymują:

1. Wnioskodawca:
Zakład Komunalny Spółka z o.o.
ul. Kolejowa nr 9, 68 – 320 Jasiień.
2. Starostwo Powiatowe Wydział Budownictwa,
Ochrony Środowiska, Rolnictwa i Leśnictwa
ul. Jana Pawła II nr 5, 68 – 200 Żary.
3. A/a.



z up. BURMISTRZA
Jan Paluch
Józef Paluch
Zastępca Burmistrza

Decyzja jest
30.11.2004
prawomocna

STAROSTWO POWIATOWE
W ŻARACH
Aleja Jana Pawła II 5
68-200 ŻARY

Wykaz właścicieli działek na których została zaprojektowana sieć wodociągowa wraz z przyłączami dla m. Świbna Nr.29,30,32,33 gm. Jasień

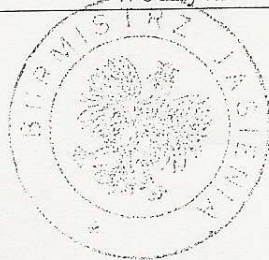
LP.	Numer Działki	Nazwa właściciela lub dzierżawcy	Adres
1	2	3	4
1.	287,440/4,441/1, 437/1,450,1246/1, 1249/5	Gmina Jasień	ul. XX – lecia 20 68 – 320 Jasień
2.	1322/3	Polskie Koleje Państwowe Spółka Akcyjna Oddział Gospodarowania Nieruchomościami w Poznaniu	Al. Niepodległości 8 61 – 875 Poznań
3.	173,1250/3	Województwo Lubuskie Zarząd Dróg Wojewódzkich w Zielonej Górze	ul. Niepodległości 32 65 – 042 Ziel. Góra
4.	135/9, 181,189, 191	Państwowe Gospodarstwo Leśne Lasy Państwowe Nadleśnictwo Lubsko	ul. Plater 15 68 – 300 Lubsko
5.	182	Lubuski Zarząd Melioracji i Urządzeń Wodnych	ul. Niepodległości 1 68 – 300 Lubsko
6.	1249/4,1244,	Kowalczyk Wiesław Kowalczyk Danuta	Świbna 29 68 – 320 Jasień
7.	187	Raczewscy Józef i Zofia	
8.	1249/8	Województwo Lubuskie	
9.	1252/1	Zielonogórskie Przedsiębiorstwo Przemysłu Drzewnego „LUBSTAR”	ul. Plater Emilii 7 65 – 395 Ziel. Góra
	1252/1	Siwak Dorota Siwak Piotr Dariusz	Świbna
	1252/1	Chaszczewska Elżbieta Chaszczewski Andrzej	Świbna
10.	1253	Jaśkiewicz Józef Jaśkiewicz Danuta	Świbna 32 68 – 320 Jasień
11.	1248/2	Lubuski Zarząd Melioracji i Urządzeń Wodnych	ul. Niepodległości 1 68 – 300 Lubsko

Wznowienie się zgodności z
szeregu odpisu z okazanym orygina-
łem (z okazanym odpisem)


06-08-2008

Data

Józef Palusz



STAROSTWO POWIATOWE
w ZARACH

Wpł. 07.n. 07 

Znak sprawy: IGM.II.7633/06/07

Jasień, 05.11.2007r.

DECYZJA

Na podstawie art. 105 § 1 i 2 ustawy z dnia 14 czerwca 1960r. Kodeks Postępowania Administracyjnego (tekst jednolity Dz. U. z 2000r. nr 98 poz. 1071 ze zm.)

umarza się postępowanie

w sprawie wydania decyzji o środowiskowych uwarunkowaniach zgody na realizację przedsięwzięcia polegającego na budowie sieci wodociągowej wraz z przyłączeniami dla miejscowości Świbna nr 29,30,32,33 gm. Jasień.

Uzasadnienie

W dniu 23.08.2007r. do Urzędu Miejskiego w Jasieniu wpłynął wniosek o wydanie decyzji o środowiskowych uwarunkowaniach zgody na realizację przedsięwzięcia polegającego na budowie sieci wodociągowej wraz z przyłączeniami dla miejscowości Świbna nr 29,30,32,33 gm. Jasień.

Zgodnie z art. 51 ust. 8 ustawy z dnia 27 kwietnia 2001r. Prawo ochrony środowiska (Dz. U. nr 129 poz. 902 ze zm.) oraz z § 3 ust. 1 pkt. 63 („kanały odkryte lub rurociągi, służące do przesyłania wody, z wyłączeniem przyłączy doprowadzających wodę do budynków”) rozporządzenia Rady Ministrów z dnia 09.11.2004r. w sprawie określenia rodzajów przedsięwzięć mogących znacząco oddziaływać na środowisko oraz szczegółowych uwarunkowań związanych z kwalifikowaniem przedsięwzięcia do sporządzania raportu o oddziaływaniu na środowisko (Dz. U. nr 257, poz. 2573 ze zm.) Burmistrz Miasta Jasień zakwalifikował przedsięwzięcie do mogących znacząco oddziaływać na środowisko, dla którego może być wymagane sporządzenie raportu oddziaływania na środowisko.

W dniu 20.09.2007r. (po uzupełnieniu i poprawieniu wniosku przez Inwestora), organ wszczął postępowanie administracyjne w sprawie wydania decyzji o środowiskowych uwarunkowaniach zgody na realizację przedsięwzięcia i jednocześnie zwrócił się do Państwowego Powiatowego Inspektora Sanitarnego oraz Wojewody Lubuskiego o wydanie opinii dotyczącej konieczności sporządzania raportu oddziaływania na środowisko inwestycji będącej przedmiotem tego postępowania.

Za zgodność z oryginałem
podpis 

Pismem z dnia 03.10.2007r., znak 811-NZ-771-/R/472/07 Państwowy Powiatowy inspektor Sanitarny w Żarach mając na względzie wymogi higieniczne i zdrowotne nie wniósł o sporządzenie raportu oddziaływania na środowisko.

Również Wojewoda Lubuski pismem z dnia 24.10.2007r., znak ŚR.III.M.Bie.6630-1/229/07 stwierdził, iż dla przedmiotowej inwestycji sporządzenie raportu o oddziaływaniu na środowisko nie jest konieczne.

W związku z wejściem w życie rozporządzenia Rady Ministrów z dnia 21 sierpnia 2007r. zmieniającego rozporządzenie w sprawie określenia rodzajów przedsięwzięć mogących znacząco oddziaływać na środowisko oraz szczegółowych uwarunkowań związanych z kwalifikowaniem przedsięwzięcia do sporządzania raportu o oddziaływaniu na środowisko, dnia 11.10.2007r. do Urzędu Miejskiego w Jasieniu wpłynął wniosek Inwestora – Zakładu Komunalnego w Jasieniu, z prośbą o wycofanie wniosku o wydanie decyzji o środowiskowych uwarunkowaniach zgody na realizację przedsięwzięcia, polegającego na budowie wodociągu wraz z przyłączeniami dla miejscowości Świbna nr 29,30,32,33 gm. Jasień, gdyż zgodnie z nowym brzmieniem § 3 ust.1 pkt. 63 („kanały odkryte lub rurociągi wodociągowe magistralne do przesyłania wody oraz przewody wodociągowe magistralne doprowadzające wodę od stacji uzdatniania do przewodów wodociągowych rozdzielczych”) wszczęte postępowanie w sprawie oceny oddziaływania na środowisko dla przedsięwzięcia, które zgodnie z obecnymi przepisami nie podlega przedmiotowej procedurze, stało się bezprzedmiotowe i w efekcie należy je umorzyć.

Budowa wodociągu wraz z przyłączeniami dla miejscowości Świbna nr 29,30,32,33 gm. Jasień, zgodnie z obowiązującymi aktualnie przepisami, nie jest przedsięwzięciem mogącym znacząco oddziaływać na środowisko, w związku z czym nie wymaga uzyskania decyzji o środowiskowych uwarunkowaniach.

Art. 105 § 1 Kodeksu Postępowania Administracyjnego mówi, że w momencie gdy postępowanie z jakiegokolwiek przyczyny stało się bezprzedmiotowe, organ administracji publicznej wyda decyzję o umorzeniu postępowania.

Wobec powyższego postanowiono jak w sentencji.

Za zgodność z oryginałem
podpis _____



POUCZENIE

Na postanowienie niniejsze służy stronie prawo wniesienia odwołania do Samorządowego Kolegium Odwoławczego w Zielonej Górze za pośrednictwem Burmistrza Miasta Jasień w terminie 14 dni od daty jego otrzymania.



BURMISTRZ/
Helena Sugaś
Helena Sugaś

Otrzymują:

1. Zakład Komunalny Sp. z o.o. w Jasieniu
2. Wojewoda Lubuski, ul. Jagiellończyka 8, 66-400 Gorzów Wlkp.
3. Państwowy Powiatowy Inspektor Sanitarny, ul. Podchorążych 23a, 68-200 Żary
4. Strony postępowania wg rozdzielnika
5. a/a


STAROSTWO POWIATOWE
w ŻARACH
Aleja Jana Pawła II 5
68-200 ŻARY

Za zgodność z oryginałem
podpis _____

Rozdzielnik:

1. Polskie Koleje Państwowe Spółka Akcyjna
Oddział Gospodarowania Nieruchomościami w Poznaniu
Al. Niepodległości 8, 61-875 Poznań
2. Zarząd Dróg Wojewódzkich
ul. Niepodległości 32, 65-042 Zielona Góra
3. Lasy Państwowe Nadleśnictwo Lubsko
ul. Plater 15, 68-300 Lubsko
4. Lubuski Zarząd Melioracji i Urządzeń Wodnych
ul. Ptasia 2b, 65-514 Zielona Góra
5. Kowalczyk Danuta i Wiesław
Świbna 29, 68-320 Jasień
6. Moraczewski Józef
ul. Kochanowskiego 51, 01-846 Warszawa
7. Moraczewska Zofia
ul. Gdańska 5, 01-846 Warszawa
8. Zielonogórskie Przedsiębiorstwo Przemysłu Drzewnego „LUBTAR”
ul. Plater Emilii 7, 65 – 395 Zielona Góra
9. Siwak Dorota i Piotr
Świbna 33/2, 68-320 Jasień
10. Chaszczewscy Elżbieta i Andrzej
Świbna 33/3, 68-320 Jasień
11. Jaśkiewicz Danuta i Józef
Świbna 32, 68-320 Jasień
12. Rubacha Genowefa
ul. Żarska 75, 68-320 Jasień
13. Urząd Marszałkowski Województwa Lubuskiego
ul. Podgórna 7, 65-001 Zielona Góra

STAROSTWO POWIATOWE
w ŻARACH
Aleja Jana Pawła II 5
68-200 ŻARY

Za zgodność z oryginałem
podpis 



**Projektowane miejsce
przekroczenia cieku wodnego**

Drogi powiatowe
Drugi wojewódzkie



**MAPA
POWIATU
ŻARSKIEGO**

www.rp.żary.net.pl

22.



OSŁONOWA 219 x 6,7
L=12 m

C 90 L=13m

PVC 90 L=88 m
43°

RURA OSŁONOWA
DWUDZIELNA

RURA OSŁONOWA
219 x 6,7 L=20 m

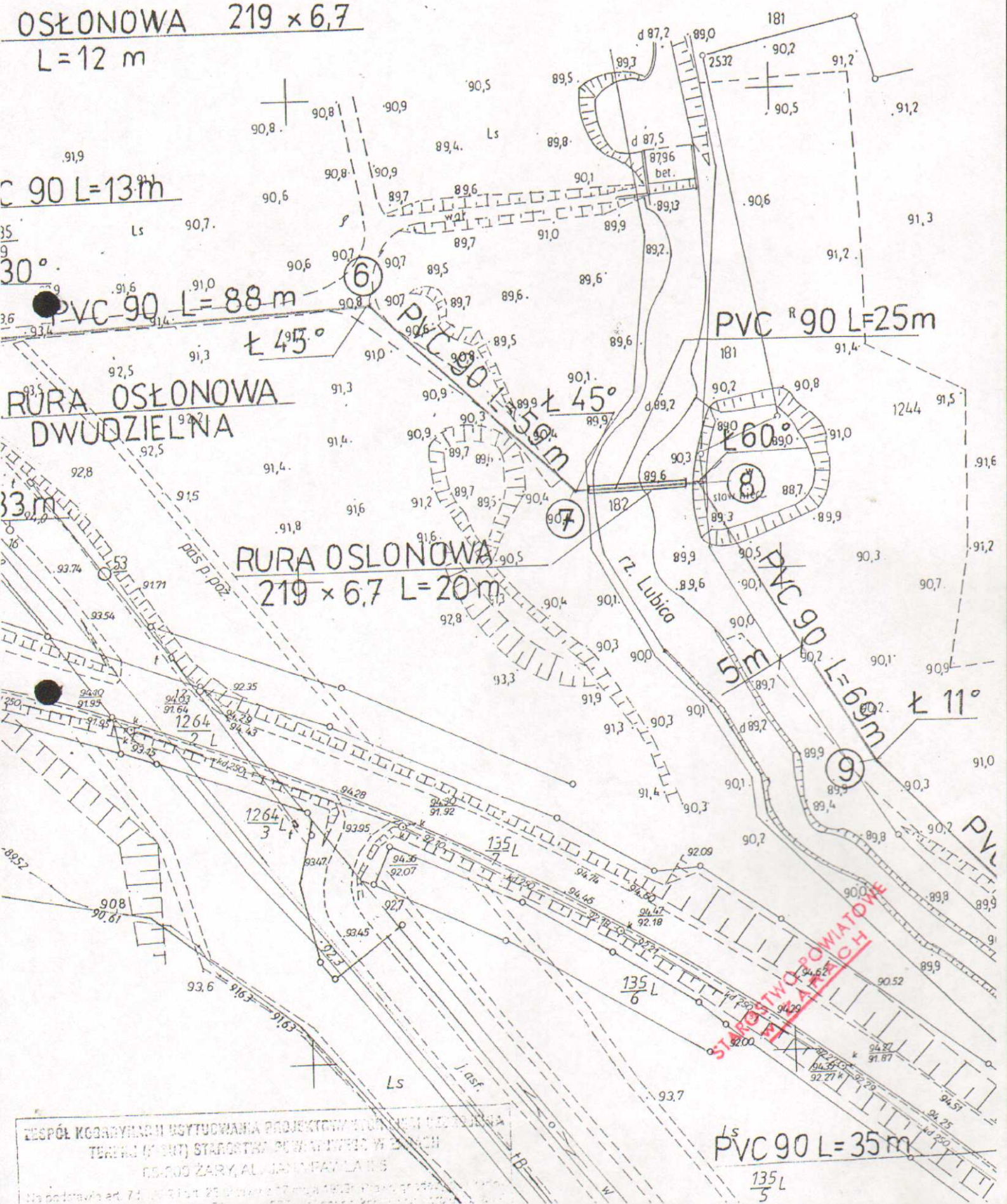
PVC R 90 L=25m

PVC 90 L=59 m
45°

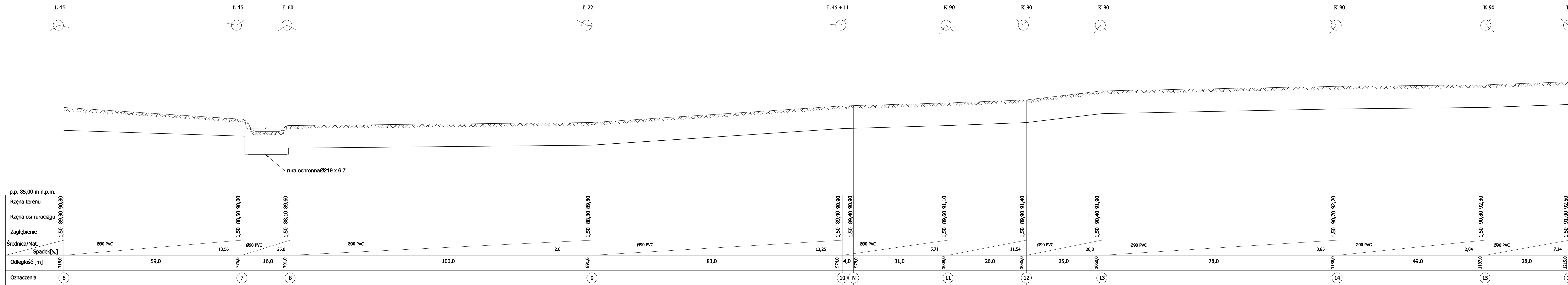
PVC 90 L=69 m
11°

STAROSTWO POWIATOWE
W BIAŁYM
BRODACH

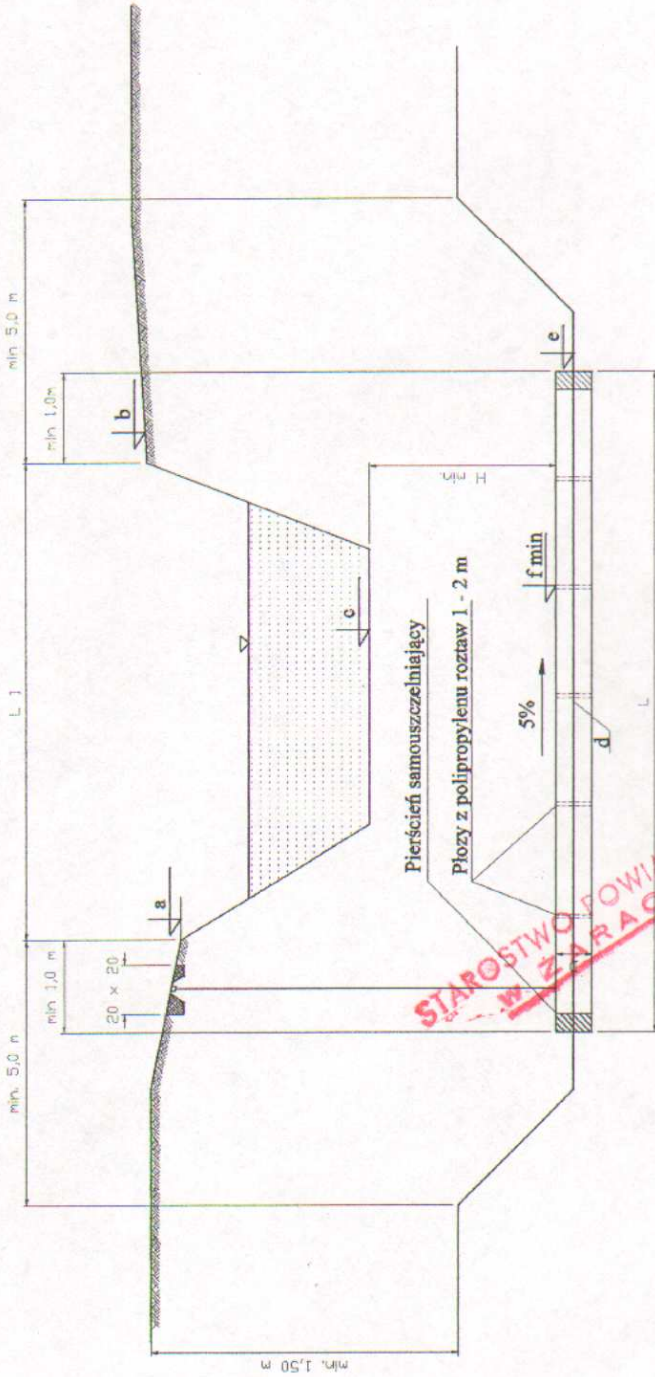
PVC 90 L=35 m



ZESPÓŁ KOOORDYNACJI UCZTUJOWANIA PROJEKTOWI STANOWI WYKONANIA
TERENU (KONT) STAROSTWA POWIATOWEGO W BIAŁYM
BRODACH ZARYS ALJAN I PAV LANS
Na podstawie ed. 71... 25... 17... 18... 19... 20... 21... 22... 23... 24... 25... 26... 27... 28... 29... 30... 31... 32... 33... 34... 35... 36... 37... 38... 39... 40... 41... 42... 43... 44... 45... 46... 47... 48... 49... 50... 51... 52... 53... 54... 55... 56... 57... 58... 59... 60... 61... 62... 63... 64... 65... 66... 67... 68... 69... 70... 71... 72... 73... 74... 75... 76... 77... 78... 79... 80... 81... 82... 83... 84... 85... 86... 87... 88... 89... 90... 91... 92... 93... 94... 95... 96... 97... 98... 99... 100...



Kreślił	inż. TOMASZ TATAREK	ZAKŁAD KOMUNALNY SP. Z O. O. W JASIENIU	
Kreślił	mgr inż. TOMASZ PEŁKA	Data	Numer rysunku
Podziałka	Profil podłożny sieci wodociągowej Świbna Kolonia Odcinek 6 - 16	13.12.2007 r	
1:100 1:500			



Przekraczanie przeszkod terenowych - rzeka Lubsza

Oznaczenie przejścia	Kilometraż [km]	Rzędne m n.p.m.						Wymiary			Metoda wykonania	
		a	b	c	e	f min	H min [m]	d [mm]	D [mm]	L [mm]		L1 [m]
Lubsza		90,0	89,60	89,20	87,58	87,70	1,5	90	219 x 6,7	20	10	

**STAROSTWO POWIATOWE
W ŻARACH**

Kreślił Kreślił	inż. Tomasz Tatarek mgr inż. Tomasz Pelka	inż. Tomasz Tatarek mgr inż. Tomasz Pelka	Zakład Komunalny Sp. z o.o. ul. Pomińska 10 w Jasieniu
Podziatka	Przekraczanie przeszkod terenowych rzeka Lubsza	Data 2013 IGRUJA 3 m	Numer rysunku