

**Alina Jaszewska, Sławomir Kałagate**

**Plan ochrony Parku Kulturowego „Grodzisko w Wicinie”**

Na zamówienie Urzędu Miejskiego w Jasieniu  
opracowanie wykonała Fundacja Archeologiczna  
ul. Ceramiczna 2, 65-954 Zielona Góra

## **SPIS TREŚCI:**

### **Część 1 – Zagadnienia wstępne**

- 1.1. Podstawy opracowania**
- 1.2. Prawne uwarunkowania utworzenia parku kulturowego**
- 1.3. Cel wprowadzenia Planu Ochrony Parku Kulturowego Grodzisko w Wicinie**

### **Część 2 – przesłanki do utworzenia Parku Kulturowego Grodzisko w Wicinie**

- 2.1. Inicjatywa utworzenia Parku Kulturowego Grodzisko w Wicinie**
- 2.2. Grupy społeczne zainteresowane utworzeniem Parku Kulturowego Grodzisko w Wicinie**
- 2.3. Reprezentatywne cechy Parku Kulturowego Grodzisko w Wicinie**
- 2.4. Park Kulturowy Grodzisko w Wicinie na tle uwarunkowań przyrodniczych i przestrzennych**
- 2.5. Charakterystyka cech krajobrazu kulturowego**
- 2.6. Cele i zasady ochrony Parku Kulturowego Grodzisko w Wicinie**
- 2.7. Określenie granic i struktury przestrzennej Parku Kulturowego Grodzisko w Wicinie**
- 2.8. Projekt uchwały o utworzeniu Parku Kulturowego Grodzisko w Wicinie wraz z uzasadnieniem**

### **Część 3 – Park Kulturowy Grodzisko w Wicinie**

- 3.1. Lokalizacja Parku Kulturowego Grodzisko w Wicinie**
- 3.2. Obszar Parku Kulturowego Grodzisko w Wicinie**
- 3.3. Stan zagospodarowania terenu Parku Kulturowego Grodzisko w Wicinie**
- 3.4. Obowiązujące ustalenia planistyczne**
- 3.5. Uwarunkowania własnościowe**
- 3.6. Uwarunkowania formalno-prawne**

### **Część 4 – Analiza szans i zagrożeń dla utworzenia Parku Kulturowego Grodzisko w Wicinie**

- 4.1. Rozpoznanie reprezentatywnych cech oraz zasobów krajobrazu Parku Kulturowego Grodzisko w Wicinie**
- 4.2. Analiza szans i zagrożeń (SWOT)**
- 4.3. Analiza szans i zagrożeń wynikających z utworzenia i nieutworzenia Parku Kulturowego Grodzisko w Wicinie**
- 4.4. Granice i strefy ochronne Parku Kulturowego Grodzisko w Wicinie**
- 4.5. Kierunki i zakresy działań w strefach Parku Kulturowego Grodzisko w Wicinie**
- 4.6. Polityka postępowania – zrównoważone użytkowanie i wykorzystanie Parku Kulturowego Grodzisko w Wicinie**

### **Część 5 – Plan Ochrony Parku Kulturowego Grodzisko w Wicinie**

- 5.1. Uchwalenie Planu Ochrony Parku Kulturowego Grodzisko w Wicinie**
- 5.2. Konsultacje z Komisjami Rady Miejskiej w Jasieniu**
- 5.3. Uzgodnienia z Lubuskim Wojewódzkim Konserwatorem Zabytków w Zielonej Górze**
- 5.4. Projekt uchwały o uchwaleniu Planu Ochrony Parku Kulturowego Grodzisko w Wicinie wraz z uzasadnieniem**
- 5.5. Publikacja Planu Ochrony Parku Kulturowego Grodzisko w Wicinie**
- 5.6. Zasady aktualizacji Planu Ochrony Parku Kulturowego Grodzisko w Wicinie**
- 5.7. Zbieranie i analiza informacji do aktualizacji Planu Ochrony Parku Kulturowego Grodzisko w Wicinie**

## **5.8. Wprowadzanie zmian Planu Ochrony Parku Kulturowego Grodzisko w Wicinie i ich uzasadnienie**

### **Część 6 – aktualizacja istniejących opracowań planistycznych**

#### **6.1. Studium uwarunkowań i kierunków zagospodarowania przestrzennego Gminy Jasień**

#### **6.2. Plan zagospodarowania przestrzennego**

### **Część 7 – Zarządzanie Parkiem Kulturowym Grodzisko w Wicinie**

#### **7.1. Sposób zarządzania Parkiem Kulturowym Grodzisko w Wicinie**

#### **7.2. Powołanie jednostki zarządzającej**

#### **7.3. Struktura organizacyjna Parku Kulturowego Grodzisko w Wicinie – kierunki i zakresy działań**

#### **7.4. System finansowania Parku Kulturowego Grodzisko w Wicinie**

#### **7.5. Harmonogram realizacji działań**

#### **7.6. Sposoby ograniczania zagrożeń i rozwiązywania konfliktów**

### **Część 8 – Funkcjonowanie Parku Kulturowego Grodzisko w Wicinie**

#### **8.1. Realizacja założeń Planu Ochrony Parku Kulturowego Grodzisko w Wicinie**

#### **8.2. Promocja**

#### **8.3. Formy współpracy z grupami społecznymi**

### **Część 9 – Monitoring Parku Kulturowego Grodzisko w Wicinie i jego Planu Ochrony**

#### **9.1. Efektywność wdrażania Planu Ochrony Parku Kulturowego Grodzisko w Wicinie – osiągnięte cele ochronne, społeczne i gospodarcze**

#### **9.2. Ocena działalności jednostki zarządzającej**

#### **9.3. Wpływ Planu Ochrony Parku Kulturowego Grodzisko w Wicinie na jego funkcjonowanie**

## **Literatura**

## CZEŚĆ 1 – zagadnienia wstępne

### 1.1. Podstawy opracowania

Opracowanie powstało na zamówienie Urzędu Miejskiego w Jasieniu. Wykonanie Planu Ochrony Parku Kulturowego Grodzisko w Wicinie zlecono Fundacji Archeologicznej, ul. Ceramiczna 2, 65-954 Zielona Góra; został opracowany przez mgr Alinę Jaszewską i mgr Sławomira Kałagatę.

Plan opracowano na podstawie następujących aktów prawnych:

1. *Ustawa z dnia 23 lipca 2003 roku o ochronie zabytków i opiece nad zabytkami* (Dz. U. 2003 Nr 162 poz. 1568 z późn. zm.);
2. *Ustawa z dnia 27 marca 2003 roku o planowaniu i zagospodarowaniu przestrzennym* (Dz. U. 2003 Nr 80 poz. 717 z późn. zm.);
3. *Ustawa z dnia 21 sierpnia 1997 roku o gospodarce nieruchomościami* (Dz. U. 2010 Nr 102 poz. 651 z późn. zm.);
4. Uzgodnienie z Lubuskim Wojewódzkim Konserwatorem Zabytków w Zielonej Górze (ZA.5161.93.2012[Jas] z dnia 12 czerwca 2012 roku) granic planowanego parku kulturowego w m. Wicina, gm. Jasień;
5. *Studium uwarunkowań i kierunków zagospodarowania przestrzennego Gminy Jasień wraz z prognozą oddziaływania na środowisko* ([http://www.bip.jasien.com.pl/152/Studium\\_uwarunkowan\\_przestrzennych/](http://www.bip.jasien.com.pl/152/Studium_uwarunkowan_przestrzennych/));
6. *Zasady tworzenia Parku Kulturowego, zarządzania nim oraz sporządzania planu jego ochrony* – materiał instruktażowy przyjęty do stosowania dnia 6 października 2005 roku przez Radę Ochrony przy Ministrze Kultury.
7. *Międzynarodowa Karta ochrony i Zarządzania Dziedzictwem Archeologicznym ICOMOS (Karta Lozańska)*, 1990.
8. *Europejska Konwencja o ochronie dziedzictwa archeologicznego – poprawiona (Konwencja Maltańska)*, 1992.

Niniejsze opracowanie jest jednocześnie inicjatywą utworzenia Parku Kulturowego Grodzisko w Wicinie. Dlatego opracowano projekt uchwały o utworzeniu PKGW wraz z uzasadnieniem oraz Plan Ochrony PKGW z projektem uchwały o zatwierdzeniu Planu Ochrony Parku Kulturowego Grodzisko w Wicinie wraz z uzasadnieniem. Ponadto w opracowaniu zawarto propozycję formy zarządzania PKGW, jego funkcjonowania i współpracy z instytucjami i grupami społecznymi, zasady aktualizacji Planu Ochrony PKGW oraz wytyczne do uchwalenia miejscowego planu zagospodarowania przestrzennego dla obrębu Wicina.

Zadaniem Planu Ochrony Parku Kulturowego Grodzisko w Wicinie jest pomoc w realizacji celów ochrony Parku Kulturowego Grodzisko w Wicinie w odniesieniu do zagospodarowania tego terenu, jak również do prowadzonych tam później działań związanych z zarządzaniem parkiem. Chodzi o to, aby działania te były przemyślane, uporządkowane i realizowane zgodnie ze stanem naszej wiedzy i dbałością o przedmiot działań.

### 1.2. Prawne uwarunkowania utworzenia parku kulturowego

Możliwość tworzenia parków kulturowych przez samorządy istnieje w Polsce od niedawna. Została wprowadzona *Ustawą o ochronie zabytków i opiece nad zabytkami* z dnia 23 lipca 2003 roku. Zgodnie z art. 7 ppkt. 3 *Ustawy* jedną z form ochrony zabytków jest utworzenie parku kulturowego w celu ochrony krajobrazu kulturowego oraz zachowania wyróżniających się krajobrazowo terenów z zabytkami nieruchomymi charakterystycznymi dla miejscowej tradycji budowlanej i osadniczej (art. 16 pkt. 1 *Ustawy*). Krajobraz kulturowy to przestrzeń historycznie ukształtowana w wyniku działalności człowieka, zawierająca wytwory cywilizacji oraz elementy przyrodnicze (art. 3 ppkt. 14 *Ustawy*). Powstał w wyniku wielowiekowej działalności człowieka i jego ingerencji w środowisko przyrodnicze i w wyniku tego przekształcenia naturalne elementy krajobrazu przenikają się z elementami powstałymi w wyniku działalności człowieka.

Park kulturowy zostaje utworzony przez radę gminy na podstawie uchwały, która określa nazwę parku kulturowego, jego granice, sposób ochrony, zakazy i ograniczenia (art. 16 ust. 2).

Następnie wójt, burmistrz lub prezydent miasta sporządza plan ochrony parku kulturowego, który uzgadnia z wojewódzkim konserwatorem zabytków; plan wymaga zatwierdzenia przez radę gminy (art. 16 ust. 3). Rada gminy może powołać jednostkę zarządzającą w celu realizacji zadań związanych z ochroną parku kulturowego (art. 16 ust. 4). W przypadku gdy park kulturowy znajduje się na terenach dwóch lub więcej gmin może być utworzony na podstawie zgodnych uchwał rad gmin (art. 16 ust. 5). Ponadto dla obszaru parku kulturowego obowiązkowo należy sporządzić plan zagospodarowania przestrzennego (art. 16 ust. 6). W art. 17 *Ustawa* wymienia rodzaje zakazów i ograniczeń dla terenu (lub części) parku kulturowego w zakresie: prowadzenia robót budowlanych, działalności rolniczej, przemysłowej, hodowlanej, handlowej i usługowej, zmiany sposobu korzystania z zabytków nieruchomych, umieszczania tablic, napisów, ogłoszeń reklamowych i innych znaków niezwiązanych z ochroną parku kulturowego, z wyjątkiem znaków drogowych i znaków związanych z ochroną porządku i bezpieczeństwa publicznego oraz składowania lub magazynowania odpadów.

W związku z tym opracowanie planu ochrony parku kulturowego jest niezbędne zarówno dla samorządu terytorialnego i jego jednostek, jak i dla służb konserwatorskich i specjalistów, ale przede wszystkim dla jednostki zarządzającej parkiem.

W związku z powyższym pierwszym etapem będzie utworzenie – powołanie uchwałą Rady Miejskiej w Jasieniu „Parku Kulturowego Grodzisko w Wicinie” wraz z uzasadnieniem. Następnym etapem będzie zatwierdzenie „Planu Ochrony Parku Kulturowego Grodzisko w Wicinie” wraz z uzasadnieniem, utworzenie miejscowego planu zagospodarowania przestrzennego dla tego obszaru oraz powołanie instytucji zarządzającej PKGW.

Należy zaznaczyć, że *Ustawa* pozostawia jednostkom samorządowym i służbom konserwatorskim dużą swobodę w zakresie tworzenia oraz określania form i zasad funkcjonowania parków kulturowych, a także na dużą elastyczność w zakresie działań prowadzonych na terenie parków kulturowych. Spowodowane jest to tym, że każde tego typu przedsięwzięcie będzie miało inne uwarunkowania kulturowe, przestrzenne, krajobrazowe, społeczne i ekonomiczne. Dlatego niezmiernie ważne jest, aby plan ochrony parku kulturowego nie był jedynie formalnym wypełnieniem zaleceń ustawowych, ale był przemyślany, a przede wszystkim realizowany.

### **1.3. Cel wprowadzenia Planu Ochrony Parku Kulturowego Grodzisko w Wicinie**

Plan Ochrony Parku Kulturowego Grodzisko w Wicinie ma na celu pomoc w realizacji celów ochrony kompleksu stanowisk archeologicznych w Wicinie – grodziska i trzech osad przygodowych oraz w jego późniejszym, zrównoważonym funkcjonowaniu i realizacji funkcji naukowych, badawczych, edukacyjnych i turystycznych.

## **CZĘŚĆ 2 – przesłanki do utworzenia Parku Kulturowego Grodzisko w Wicinie**

### **2.1. Inicjatywa utworzenia Parku Kulturowego Grodzisko w Wicinie**

Intencję utworzenia Parku Kulturowego Grodzisko w Wicinie zgłosiły władze i samorząd Gminy Jasień, która jest właścicielem terenu, na którym znajduje się kompleks stanowisk archeologicznych – grodziska i trzech osad przygodowych. Projekt ten posiada poparcie społeczne – mieszkańców, organizacji społecznych i instytucji związanych z ochroną zabytków, w tym Lubuskiego Wojewódzkiego Konserwatora Zabytków w Zielonej Górze.

Działka, na której znajduje się kompleks stanowisk archeologicznych, po 1989 roku weszła w skład zasobu Agencji Nieruchomości Rolnych i pozostawała jej własnością do końca 2010 roku. Wtedy to została wszczęta procedura nieodpłatnego przekazania działki na własność samorządu Gminy Jasień – gospodarza tego terenu. W „Studium uwarunkowań i kierunków zagospodarowania przestrzennego gminy Jasień”, uchwalonym w marcu 2012 roku, w ramach wyznaczonego terenu obejmującego działkę nr 68/1 przewidziano utworzenie parku kulturowego. Dlatego wydaje się, że nie istnieją przeszkody dla powołania przez Radę Miejską w Jasieniu Parku Kulturowego Grodzisko w Wicinie.

### **2.2. Grupy społeczne zainteresowane utworzeniem Parku Kulturowego Grodzisko w Wicinie**

Idea utworzenia Parku Kulturowego Grodzisko w Wicinie powstała z inicjatywy władz i samorządu Gminy Jasień. W październiku 2011 roku Agencja Nieruchomości Rolnych Oddział w Zielonej Górze przekazała gminie teren, na którym znajduje się kompleks stanowisk archeologicznych.

Jednakże zamysł „zagospodarowania” grodziska w Wicinie ma długą tradycję w środowisku archeologicznym i konserwatorskim, sięgającą początków XX-wiecznych badań archeologicznych reliktywów grodu ludności kultury łużyckiej. Nigdy jednakże go nie zrealizowano, poza krótkim czasem, kiedy wieloletni badacz Wiciny – dr Adam Kołodziejski zorganizował w Wicinie stację archeologiczną w związku z prowadzonymi badaniami archeologicznymi. Stacja ta funkcjonuje zresztą do dzisiaj, pełniąc w zasadzie rolę magazynów dla Muzeum Archeologicznego Środkowego Nadodrza. Dlatego środowiska te, skupione także w organizacjach społecznych, czynnie włączają się w realizację projektu.

Losami grodziska w Wicinie zainteresowane są także społeczności lokalne – mieszkańcy Wiciny i okolicznych wsi oraz mieszkańcy gminy.

W związku z tym grupy zainteresowane utworzeniem parku kulturowego to:

- władze i samorząd gminy Jasień;
- mieszkańcy gminy Jasień, w tym Fundacja Prołużycka działająca w Wicinie;
- archeolodzy działający i pracujący w instytucjach archeologicznych: Oddział Lubuski Stowarzyszenia Naukowego Archeologów Polskich, Fundacja Archeologiczna z Zielonej Góry, Muzeum Archeologiczne Środkowego Nadodrza w Zielonej Górze z/s w Świdnicy;
- archeolodzy i inni naukowcy działający w Polsce, dostrzegający konieczność ochrony grodziska w Wicinie;
- Wojewódzki Urząd Ochrony Zabytków w Zielonej Górze.

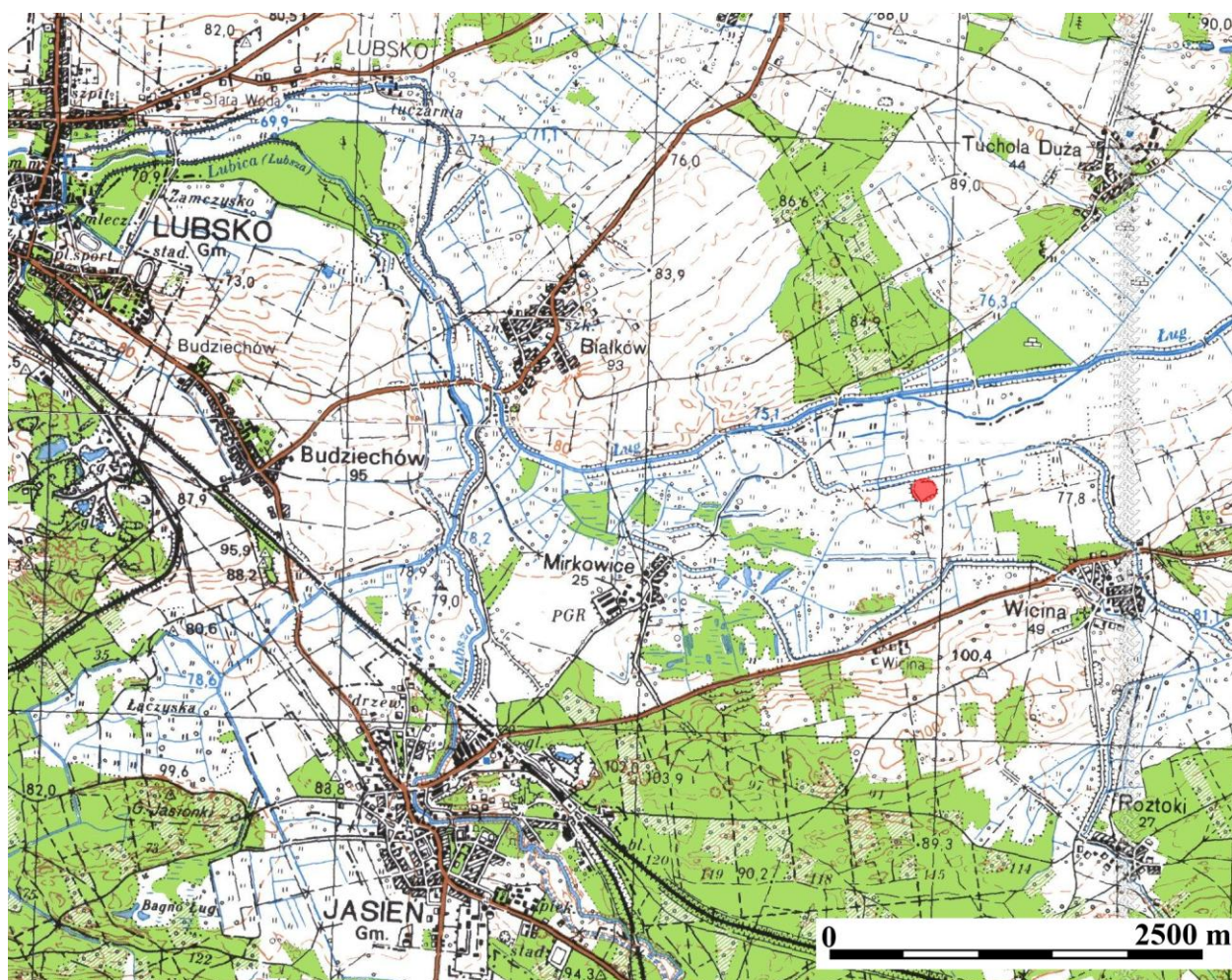
### **2.3. Reprezentatywne cechy Parku Kulturowego Grodzisko w Wicinie**

Powodem wystąpienia z inicjatywą utworzenia Parku Kulturowego Grodzisko w Wicinie jest istnienie grodziska ludności kultury łużyckiej w Wicinie wraz z osadami przygodowymi – obiektu niezwykle cennego dla dziedzictwa archeologicznego związanego z osadnictwem ludności kultury łużyckiej w jej schyłkowej fazie, unikatowego w skali województwa lubuskiego i Polski. Grodziska jako stanowiska archeologiczne o własnej formie terenowej posiadają niezwykle cenną wartość poznawczą nie tylko dla archeologów. Są również zdecydowanie bardziej atrakcyjne w odbiorze społecznym, budząc zainteresowanie i pobudzając wyobraźnię. Zapewne i dlatego, że obiekty te stanowią nieliczną grupę zabytków archeologicznych wśród zarejestrowanych w Polsce stanowisk archeologicznych, których jest ponad 400 tysięcy. W swej pracy na temat osiedla wicińskiego M. Bugaj (2012) podaje, że łącznie na terenie zajmowanym przez kulturę łużycką w późnej epoce brązu i wczesnej epoce żelaza zachowało się około 120 grodzisk, z tego około 70 znajduje się na terenie Polski. Tym bardziej więc należy je chronić.



Na grodzisku w Wicinie w latach 1966-1998, 2008-2009 oraz 2011-2012 prowadzone były badania wykopaliskowe, które pozwoliły na dość dobre rozpoznanie struktury zabudowy grodziska oraz jego chronologii i przynależności kulturowej. Badania XX-wieczne miały na celu rozpoznanie grodziska. Przez 32 lata prowadził je ich inicjator – dr Adam Kołodziejki, wieloletni dyrektor Muzeum Archeologicznego Środkowego Nadodrza w Zielonej Górze z/s w Świdnicy. Badania prowadzone w XXI wieku miały na celu dokończenie eksploracji wykopów oraz uporządkowanie terenu grodziska. Prowadzone były przez Oddział Lubuski Stowarzyszenia Naukowego Archeologów Polskich pod kierunkiem mgr Sławomira Kałagate, a możliwe były dzięki dofinansowaniu ich przez Lubuskiego Wojewódzkiego Konserwatora Zabytków w Zielonej Górze. Oddział Lubuski SNAP wydał publikację pt. „Wicina. Katalog zabytków metalowych”, która jest efektem realizacji projektu „Zabytki metalowe z grodziska ludności kultury łużyckiej w Wicinie, gm. Jasień, woj. lubuskie”, na który Oddział Lubuski SNAP otrzymał dofinansowanie ze środków pozostających w dyspozycji Ministra Kultury i Dziedzictwa Narodowego w ramach Programu: Dziedzictwo Kulturowe, Priorytet 5: Ochrona zabytków archeologicznych.

Kompleks stanowisk archeologicznych w Wicinie, w skład którego wchodziły relikty grodu obronnego oraz trzy osady przygodowe, znajdują się w odległości około 1 km na zachód od zabudowań wsi Wicina (ryc. 1). Na miejsce jego budowy wykorzystano naturalną wydmy, wtedy wznoszącą się ponad otaczający ją – w znacznej mierze podmokły – teren, a obecnie otoczoną zmeliorowanymi łąkami pradolina rzeki Lubszy (ryc. 2, 3).



Ryc. 1. Lokalizacja grodziska w Wicinie, stan. 1 (AZP 65-10/1)





Ryc. 2. Wicina, stan. 1, woj. lubuskie. Widok ogólny na grodzisko od strony południowo-zachodniej (fot. S. Kałagate)



Ryc. 3. Wicina, stan. 1, woj. lubuskie. Fotografia lotnicza grodziska – ukośna (źródło: M. Bugaj 2012)

Grodzisko w Wicinie założone zostało przez ludność związaną z kręgiem kultur określanych wspólnym mianem kultury łużyckiej, zamieszkującej te tereny w młodszych stadiach epoki brązu (około 800-650 p.n.e.) i w okresie halsztackim (około 650-400 p.n.e.). Ludność ta należała do grupy białowickiej kultury łużyckiej, a jak twierdzą niektórzy badacze – kultury białowickiej (np. Gardawski



1979, 82). Założone zostało najwcześniej w początkach VII wieku p.n.e. (około 700 lat p.n.e.), a najpewniej około połowy VII wieku p.n.e. (około 650 lat p.n.e.), a zniszczone zostało wskutek najazdu Scytów na przełomie VI i V wieku p.n.e. (około 500 lat p.n.e.). Wybudowano je na tzw. surowym korzeniu, co oznacza, że nie stwierdzono tu wcześniejszego osadnictwa.

Do chwili obecnej grodzisko zachowało się w stosunkowo dobrym stanie, gdyż dopiero około połowy XIX wieku zaczęto je wykorzystywać rolniczo. Jego najbardziej czytelnym elementem jest wał obronny, który zachował się na całej swej długości. Górne partie wału zostały w różnym stopniu zniwelowane w trakcie prac rolnych. Według Adama Kołodziejskiego, jeszcze pod koniec lat 40. XX wieku wewnętrzne stoki wałów były wysokie i strome. W celu ułatwienia prowadzenia upraw wał zostały zniwelowane przez właścicieli okolicznych pól (Kołodziejski 1971, 96). Jego wysokość jest zróżnicowana, w najlepiej zachowanej partii południowej dochodzi do 3 m.

Grodzisko w rzucie poziomym ma obecnie kształt trójkąta o zaokrąglonych narożnikach (ryc. 3, 5, 6). Od południowej strony przylega do niego osada otwarta, współczesna grodowi, usytuowana na niewielkim wzniesieniu (Wicina, stan. IV). Według A. Kołodziejskiego osada ta użytkowana była tylko zastępczo, w okresie przebudowy grodu (Kołodziejski 1998).

Do momentu podjęcia stacjonarnych prac badawczych w 2. połowie XX wieku na terenie grodziska w Wicinie znajdowano pojedyncze znaleziska lub niewielkie grupy zabytków. Pierwsze wzmianki o nich pochodzą z 2. połowy XIX wieku. W 1920 roku badania archeologiczne przeprowadził tu niemiecki badacz Carl Schuchhardt, który założył kilka rowów sondażowych na wale i majdanie (ryc. 4).

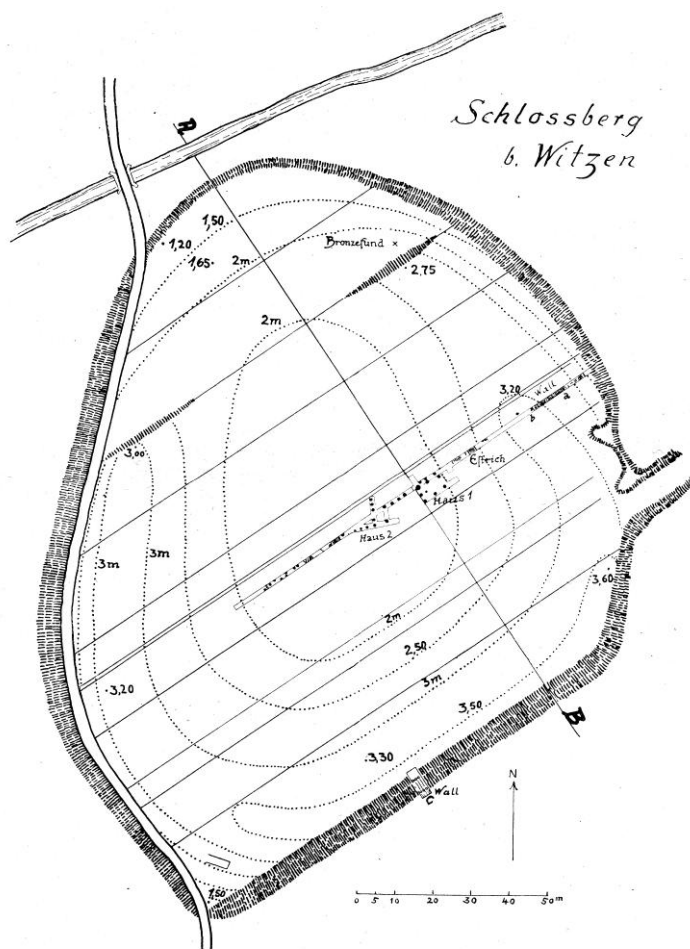
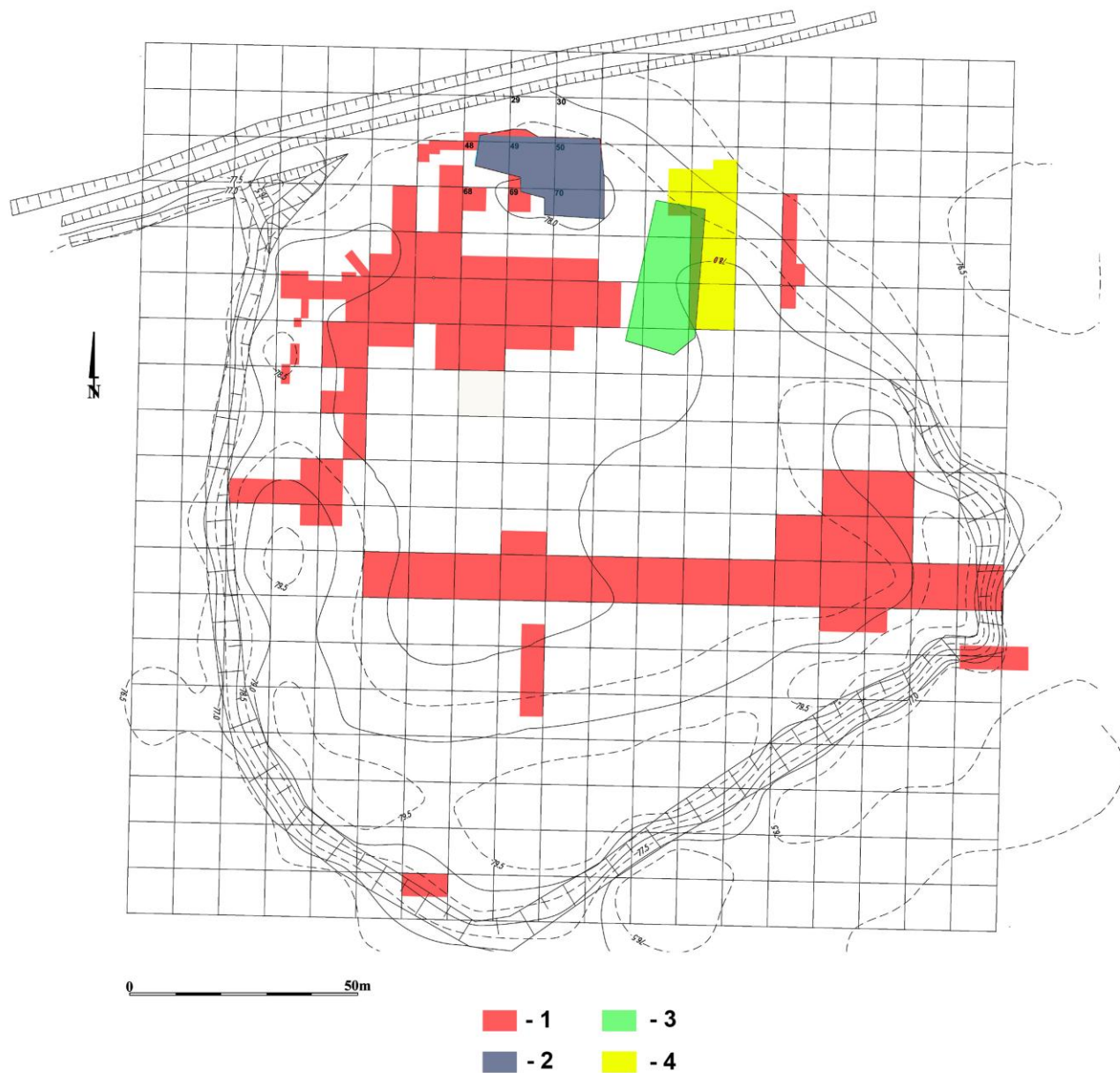
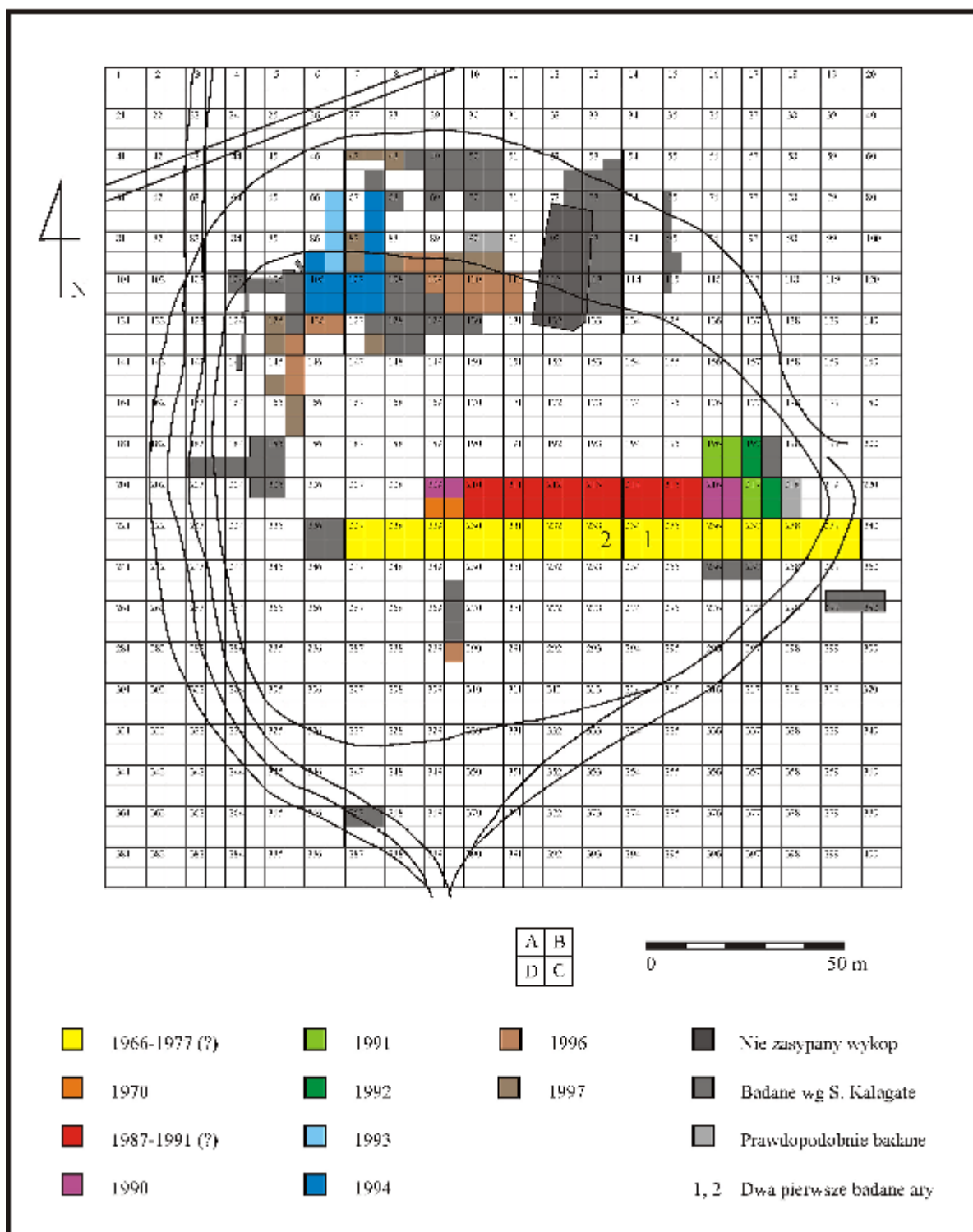


Abb. 2. Plan des Schloßberges. 1 : 1430.

Ryc. 4. Wicina, stan. 1, woj. lubuskie. Plan wykopów założonych przez Carla Schuchhardta (źródło: M. Bugaj 2012)



Ryc. 5. Wicina, stan. 1, woj. lubuskie. Plan sytuacyjno-wysokościowy grodziska z zaznaczonym obszarem przebadanym (na podstawie dokumentacji A. Kołodziejskiego): 1 – badania A. Kołodziejskiego; 2 – badania w latach 2008-2009; 3 – badania w 2011 roku; 4 – błędna lokalizacja wykopu wykonana przez A. Kołodziejskiego; prawidłową lokalizację przedstawia kolor zielony (oprac. S. Kałagate)



Ryc. 6. Wicina, stan. 1, woj. lubuskie. Rozplanowanie wykopów według M. Bugaja (2012)

Systematyczne badania wykopaliskowe grodziska w Wicinie zostały rozpoczęte w 1966 roku z inicjatywy Adama Kołodziejkiego (w 1965 roku przeprowadził on rozpoznawcze badania powierzchniowe na grodzisku i w jego okolicy) i trwały one do 1998 roku. Początkowo badania te prowadzone były przez Muzeum Ziemi Lubuskiej w Zielonej Górze, a od 1982 roku przez Muzeum Archeologiczne Środkowego Nadodrza w Zielonej Górze z/s w Świdnicy. Według A. Kołodziejkiego wykopaliskowo przebadano około 15% stanowiska (w świetle najnowszych ustaleń mgr Michała Bugaja (2012) przebadano około 28,4% powierzchni grodziska, chociaż według ustaleń S. Kalagate wartość ta wynosi 26%, gdyż A. Kołodziejki pomylił się w lokalizacji jednego wykopu), głównie w

północnej i centralnej części grodziska (ryc. 5, 6). W ich wyniku ustalono między innymi, że wał okalający gród wybudowano w konstrukcji drewniano-ziemnej, skrzyniowej, a górą zwieńczono palisadą (ryc. 7). Po jego stronie zewnętrznej znajdowała się drewniana droga i rzędy ostrokołów. Wyróżniono dwie fazy budowy wału. W starszej – według A. Kołodziejskiego – brama miała znajdować się w północno-zachodniej części grodu (Kołodziejski 2006, 130), w młodszej zlokalizowana była we wschodnim „wierzchołku” grodu (Kołodziejski 1997, 44, 45; 1998, 48). Jednakże teza ta nie została udowodniona. Na podstawie sugestii Schuchhardt’a A. Kołodziejski przyjmował, że – podobnie jak w Starosiedlu – grodzisko zostało założone na planie trójkąta.



Ryc. 7. Wicina, stan. 1, woj. lubuskie. Północna partia grodziska – badania A. Kołodziejskiego (fot. A. Kołodziejski)

Zabudowa mieszkalna ulokowana była przy wałach, budynki ustawione były dłuższą osią równoległe do wewnętrznego lica wału, być może w dwóch rzędach. W tej sytuacji wejścia do nich musiały znajdować się w dłuższej osi, od strony majdanu. Na podstawie ich reliktyw można stwierdzić, że były konstrukcji zrębowej o rozmiarach 10-12 x 6 m. Centralny plac grodu – majdan – był wolny od zabudowy mieszkalnej. Częściowo wykorzystywano go do celów produkcyjnych, gdyż natrafiono tu na relikty pracowni kowalskiej, brązowniczej oraz co najmniej dwóch warsztatów ceramicznych. W jego centralnej partii odsłonięto pozostałości studni drewnianej, zaopatrującej mieszkańców grodu w wodę pitną.

W trakcie ponad trzydziestu sezonów badawczych pozyskano bardzo liczny oraz urozmaicony zabytkowy materiał ruchomy, który znajduje się w zbiorach Muzeum Archeologicznego Środkowego Nadodrza w Zielonej Górze z/s w Świdnicy (materiały archiwizowane są w Stacji Archeologicznej MAŚN w Wicinie). Dominują ułamki naczyń glinianych, których ilość należy liczyć już w milionach sztuk. Wydobyto także tysiące przedmiotów i ozdób – wykonanych przede wszystkim z brązu (ryc. 8-12), ale także z żelaza (ryc. 13), złota (ryc. 14-15), bursztynu, rogu, kości i kamienia (Kałagate, Orlicka 2010).





Ryc. 8. Wicina, stan. 1, woj. lubuskie. Brązowa zapinka okularowata z tutulusami bez szpili (fot. J. Szczepańczyk)



Ryc. 9. Wicina, stan. 1, woj. lubuskie. Brązowa zawieszka w kształcie jaszczurki (fot. J. Szczepańczyk)



Ryc. 10. Wicina, stan. 1, woj. lubuskie. Brązowa zawieszka w kształcie konia (fot. J. Szczepańczyk)



Ryc. 11. Wicina, stan. 1, woj. lubuskie. Brązowe bransolety sztabkowe zdobione karbowaniem (fot. J. Szczepańczyk)





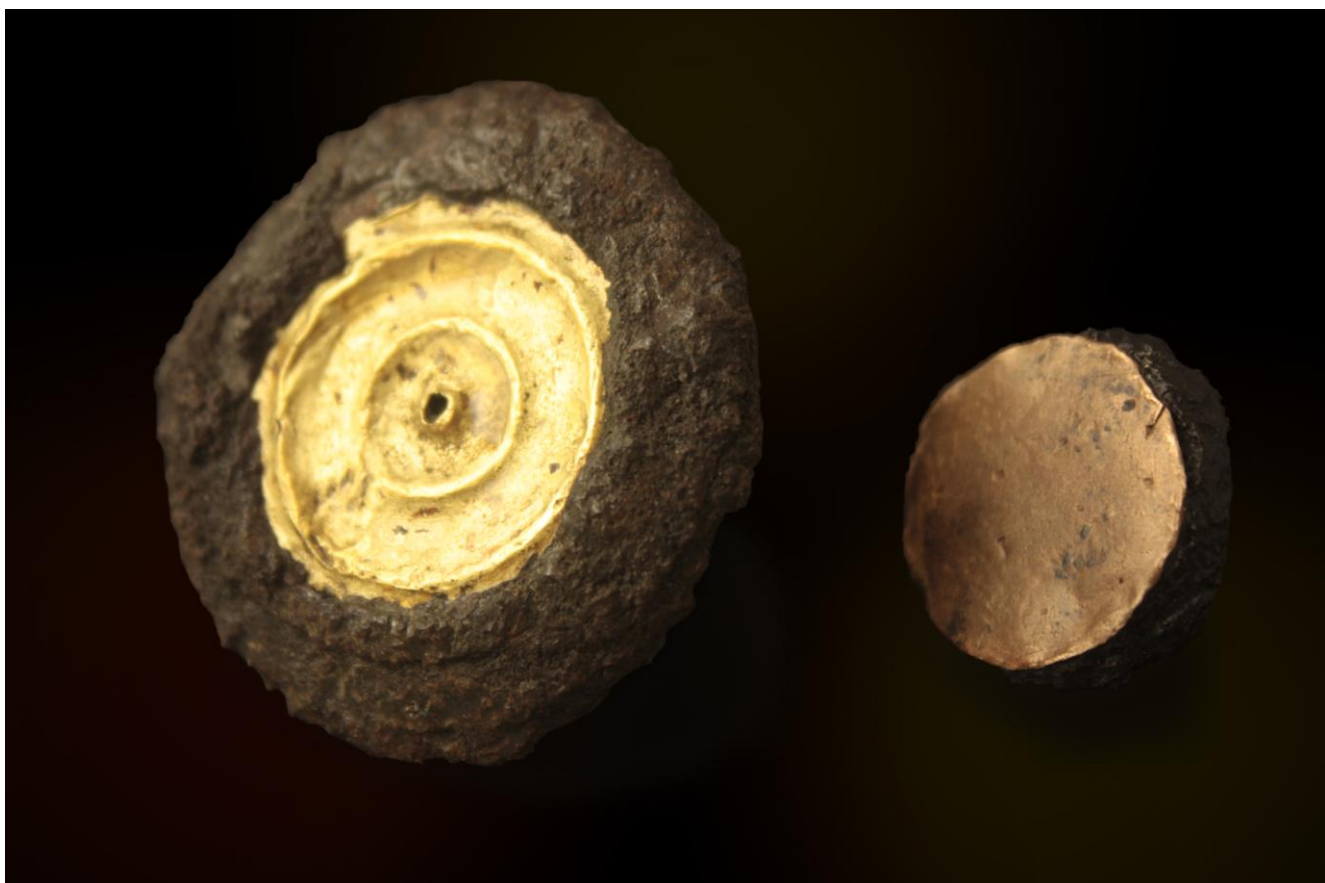
Ryc. 12. Wicina, stan. 1, woj. lubuskie. Brązowe bransolety ze spiralnie skręconego drutu (fot. J. Szczepańczyk)



Ryc. 13. Wicina, stan. 1, woj. lubuskie. Żelazne siekierki tulejowate (fot. J. Szczepańczyk)



Ryc. 14. Wicina, stan. 1, woj. lubuskie. Złote ozdoby włosów – spiralki (fot. J. Szczepańczyk)



Ryc. 15. Wicina, stan. 1, woj. lubuskie. Żelazne tarczki szpil platerowane złotymi nakładkami (fot. P. Wolanin)



W 2008 roku Oddział Lubuski Stowarzyszenia Naukowego Archeologów Polskich wystąpił z inicjatywą uporządkowania terenu grodziska, gdyż po poprzednich badaniach pozostały dwa, nie do końca zasypane i nie do końca wyeksplorowane wykopy. Prace te zostały dofinansowane przez Lubuskiego Wojewódzkiego Konserwatora Zabytków w Zielonej Górze. W pierwszej fazie ich celem było zamknięcie eksploracji jednego z dwóch wykopów, w którym znajdowały się – częściowo odsłonięte – konstrukcje drewniane oraz ogólne uporządkowanie terenu stanowiska. Prace te wykonano w latach 2008-2009. Wykop zlokalizowany był w północnej partii grodu. W trakcie jego eksploracji odsłonięto relikty wału obronnego (ryc. 16), dróg przywałowych i ostrokołów (ryc. 17). Natrafiono na ślady przebudowy wału. Między innymi ustalono, że w tej części grodu wał posiadał inne rozwiązanie konstrukcyjne niż w zachodniej partii, oraz że w trakcie przebudowy poszerzono go od strony zewnętrznej o około 2 m. W miejscu poszerzenia biegła pierwsza droga przedwałowa, którą w trakcie przebudowy w większości rozebrano. Na relikty niewielkiego jej odcinka natrafiono bezpośrednio pod nasypem poszerzenia wału. Nową drogę założono przed licem rozbudowanego wału. Jej zasięg częściowo obejmował ostrokoł. Dwóm jego rzędom, znajdującym się pod nawierzchnią drogi, ścięto ostrza (ryc. 18). Ścięte elementy ostrokołu pełniły dodatkowo rolę stabilizującą nawierzchnię drogi (Kałagate, Orlicka 2008, 2009, 2010; Kałagate, Jaszewska 2009).

W trakcie badań pozyskano znaczną ilość ruchomego materiału źródłowego. Wydobyto liczne fragmenty naczyń glinianych, kości zwierzęcych i ludzkich oraz zabytków krzemienych. Natrafiono na skarb ozdób brązowych i tulejowatych siekier żelaznych zdeponowany przy profilu północnym wykopu, między ostrokołami. W niewielkiej odległości od niego odkryto fragmenty szkieletu kobiety, a także grocik strzały typu scytyjskiego wbity w jeden z zaostzonych pali ostrokołu. Jest prawdopodobne, że skarb został ukryty w trakcie najazdu scytyjskiego, a znalezione szczątki należą do osoby go deponującej.



Ryc. 16. Wicina, stan. 1, woj. lubuskie. Relikty wału obronnego odsłonięte w 2009 roku (fot. S. Kałagate)





Ryc. 17. Wicina, stan. 1, woj. lubuskie. Relikty ostrokołów i drogi przywałowej odsłonięte w 2008 roku (fot. S. Kałagate)



Ryc. 18. Wicina, stan. 1, woj. lubuskie. Pozostałości legarów drogi przywałowej oraz ostrokołów odsłonięte w 2009 roku (fot. S. Kałagate)



W grudniu 2009 roku na całej powierzchni grodziska i w jego otoczeniu przeprowadzono badania elektromagnetyczne przy użyciu detektorów metali. Ich celem było zabezpieczenie grodziska przed nielegalnym pozyskiwaniem zabytków przez tzw. poszukiwaczy skarbów, posługujących się sprzętem do klasycznej przypowierzchniowej detekcji metali. Badania przeprowadziła firma „Refugium” s.c. Małgorzata Talarczyk-Andrałójć i Mirosław Andrałójć z Poznania, a sfinansował je Lubuski Wojewódzki Konserwator Zabytków w Zielonej Górze.

Zarejestrowano łącznie 773 anomalie elektromagnetyczne wywołane przez przedmioty metalowe, w tym 86 anomalii zweryfikowano pozytywnie. Z liczby tej 66 to zabytki brązowe związane użytkowaniem stanowiska przez ludność kultury łużyckiej, pozostałe to przedmioty metalowe datowane od połowy XIX w. po 1. ćwierć XX wieku (Talarczyk-Andrałójć, Andrałójć 2009).

Badania te potwierdziły wyniki wcześniejszych prac wykopaliskowych w kwestii zasiedlenia stanowiska po jego zniszczeniu przez Scytów. Teren grodziska zaczęto ponownie użytkować dopiero około połowy XIX wieku, co związane było z prowadzeniem prac rolnych.

W listopadzie 2010 roku na stanowisku przeprowadzono kolejne – nieinwazyjne badania archeologiczne. Ich celem było sprędyzenie modelowej dokumentacji dla tego typu obiektów, posiadających własną formę terenową. Zakres obejmował badania geofizyczne, pomiary geodezyjne, wykonanie zdjęć lotniczych, a także sporządzenie cyfrowego, trójwymiarowego modelu stanowiska. Inicjatorem badań był mgr Michał Bugaj z Narodowego Instytutu Dziedzictwa, a wykonawcami dr hab. K. Misiewicz, mgr W. Małkowski, mgr M. Bogacki i mgr M. Bugaj. Badania sfinansowane zostały przez Narodowy Instytut Dziedzictwa oraz Lubuskiego Wojewódzkiego Konserwatora Zabytków.

W ich wyniku udało się precyzyjnie ustalić dane metryczne stanowiska m.in. to, że całkowity obszar zajęty przez grodzisko wynosi 220, a nie 300 arów, jak to wyliczył A. Kołodziejski. Różnica ta może wynikać z tego, że prawdopodobnie włączył on w szacowaną powierzchnię obszar zajęty także przez fosę, czego obecnie nie uczyniono. Na ich podstawie można również wysunąć hipotezę, że podstawa wałów była szersza i mogła dochodzić do maksymalnie 18 m (według A. Kołodziejskiego – 10 m). Jednakże M. Bugaj zauważa, że wyniki mogą być mylące, ponieważ urządzenie geofizyczne mogło zarejestrować obydwie fazy umocnień (Bugaj 2012, 145). Ważnym ich wynikiem jest obalenie hipotezy o trójkątnej formie założenia obronnego, lansowanej przez A. Kołodziejskiego (1997, 44-45; 1998, 48). Według badań geofizycznych gród wiciński uzyskał trójkątny kształt na skutek intensywnej orki. Pierwotnie miał kształt owalny (Bugaj 2012, 143-145).

W następnym sezonie badawczym (badania dofinansowane przez Lubuskiego Wojewódzkiego Konserwatora Zabytków w Zielonej Górze) – w sierpniu 2011 roku – rozpoczęto prace badawcze zmierzające do dokończenia eksploracji ostatniego, niezasypanego wykopu A. Kołodziejskiego, zlokalizowanego w północno-wschodniej partii stanowiska. Wykop został na nowo ukształtowany i nieznacznie poszerzony w kierunku południowym i wschodnim. W trakcie prac zarejestrowano nienaruszone nawarstwienia kulturowe jedynie w południowo-wschodniej części wykopu. Odślonięto m.in. relikty konstrukcji drewnianych, w tym fragment przyziemia domostwa drewnianego, w większości już wyeksplorowanego przez A. Kołodziejskiego (Kałagate 2011).

W ostatnim sezonie badawczym – w 2012 roku (badania dofinansowane przez Lubuskiego Wojewódzkiego Konserwatora Zabytków w Zielonej Górze) – dokończono eksplorację wykopu, przerwaną w 2011 roku z powodu dużych opadów deszczu. Przy profilu wschodnim, na terenie poszerzenia, odkryto relikty wału obronnego. Natrafiono na pozostałości płaszczki kamiennego, pod którym wystąpiły konstrukcje drewniane identyczne z odśloniętymi w sezonach 2008-2009. Były one jednak – z niewiadomych przyczyn – gorzej zachowane, szczególnie od strony wewnętrznej wału (Kałagate 2012).

W trakcie badań w latach 2008-2009 i 2011-2012 pozyskano znaczącą ilość ruchomego materiału źródłowego. Wydobyto 61 662 fragmentów naczyń glinianych, 2923 ułamków kości zwierzęcych, 355 zabytków krzemienych oraz 9 fragmentów polepy konstrukcyjnej. Pozyskano także 91 tzw. zabytków wydzielonych, w tym między innymi: żelazny czekan typu scytyjskiego, brązowy, trójgraniasty grot strzały łuku typu scytyjskiego, wisior kamienny, fragmenty licznych szpil brązowych i naszyjników, fragmenty glinianych ciężarków tkackich czy gliniana łyżka odlewnicza fragmenty szpil brązowych.

Badaniami tymi zakończono pewien etap w historii badań terenowych jednego z ważniejszych

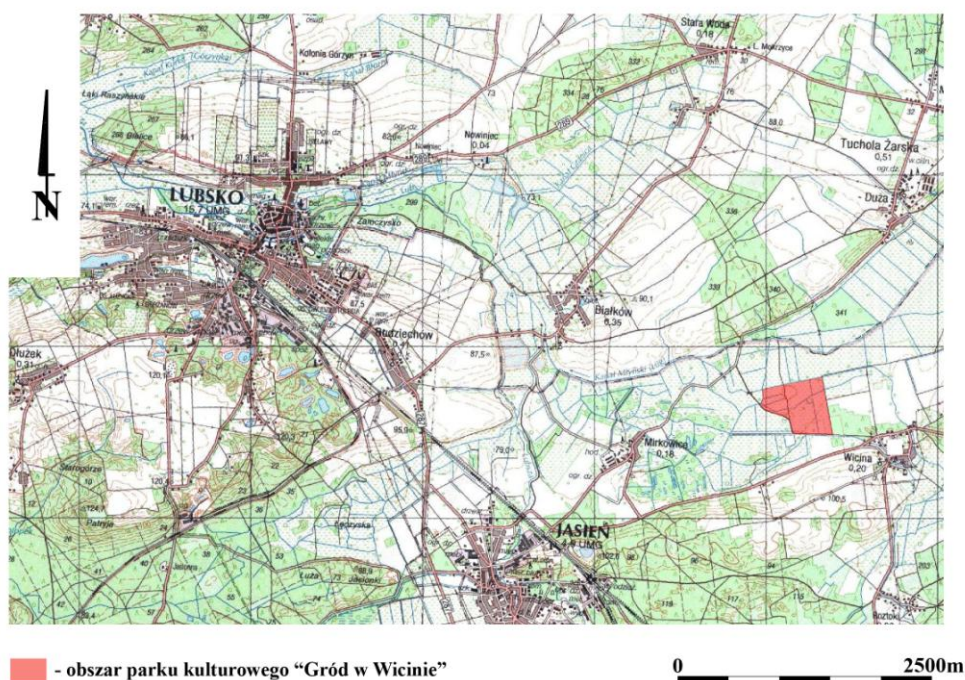
stanowisk archeologicznych w Polsce.

Już pierwsze badania archeologiczne pokazały, że obiekt ten jest niezwykle cenny dla dziedzictwa kulturowego. Tragedia mieszkańców grodu spowodowana najazdem koczowniczego plemienia Scytów na przełomie VI i V wieku p.n.e., który spowodował upadek struktur miejscowej społeczności, stała się jednocześnie świadectwem wielkości tej kultury. Poczynając od wyboru miejsca ulokowania grodu, poprzez organizację i sposób jego budowy, organizację warsztatów produkcyjnych, biegłość rzemieślników, czego świadectwem jest ogromny zbiór zabytków, przede wszystkim z brązu, ale i z żelaza, złota, kości, kamienia, gliny – wszystko to świadczy o niezwykle wysokim poziomie gospodarczym i kulturowym tej społeczności. A należy zaznaczyć, że to, co dotrwało do naszych czasów to zaledwie ułamek dóbr materialnych, jakimi dysponowała ta społeczność. Należy bowiem pamiętać, że Scytowie przybyli tu w celach rabunkowych i do naszych czasów zachowały się resztki ich dobytku. Uprawiając ludzi i skarby pozostawili po sobie zgliszcza. Zrządzeniem losu na miejscu tym nie osiedlali się później ludzie. Zapewne było kilka przyczyn takiego stanu rzeczy – znaczne wyludnienie tego rejonu przez najazd scytyjski, być może podniesienie się stanu wysokości wód gruntowych, co miało miejsce w okresie halsztackim, a w późniejszych czasach przesunięciem się ośrodków lokacyjnych i nowych stosunków społeczno-gospodarczych spowodowanych migracją ludzi. To wszystko spowodowało, że możemy niezwykle dokładnie odtworzyć okres co najmniej 150 lat historii ludności kultury łużyckiej na tym terenie.

Wszystkie te czynniki powodują, że przywrócenie tego miejsca pamięci naszej i przyszłych pokoleń, jednakże z poszanowaniem tego dziedzictwa poprzez nieingerowanie w jego zastaną strukturę, jest ideą godną poparcia. Powołanie parku kulturowego będzie czynnikiem integrującym społeczność gminy, przede wszystkim kulturowo i – w konsekwencji – pozwoli jej na identyfikowanie się z historią regionu.

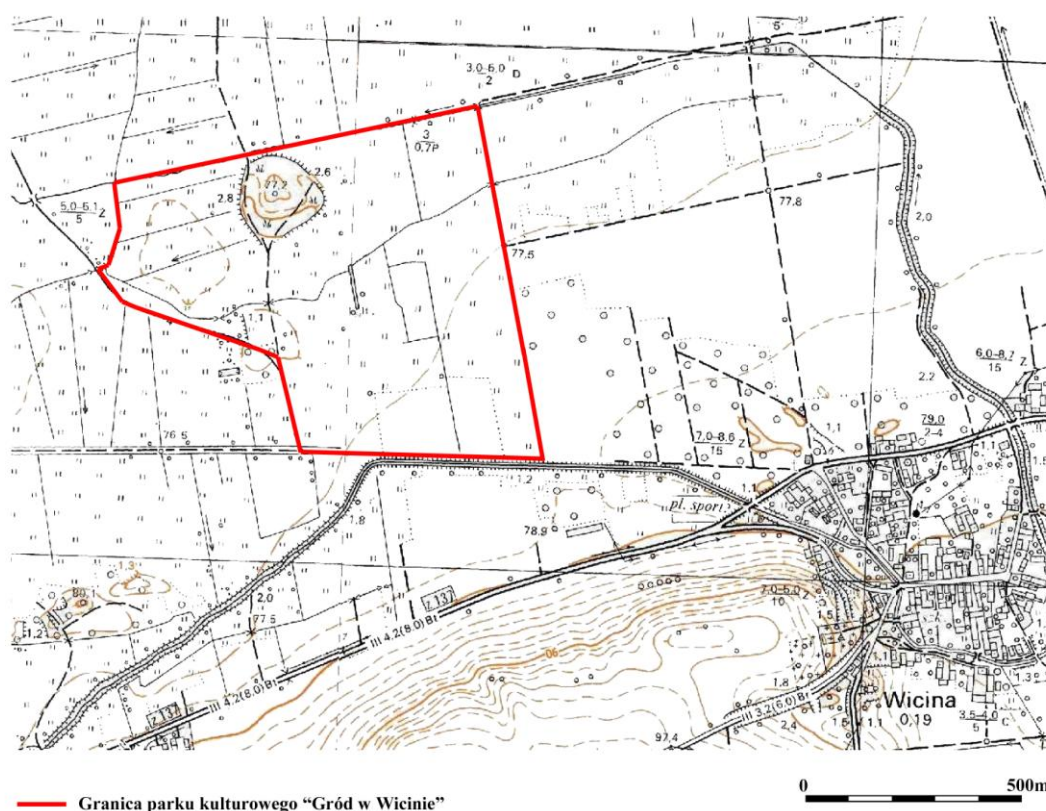
#### 2.4. Park Kulturowy Grodzisko w Wicinie na tle uwarunkowań przyrodniczych i przestrzennych

Park Kulturowy Grodzisko w Wicinie zlokalizowany będzie około 500 m na północny-zachód od zabudowań wsi Wicina, niewielkiej miejscowości leżącej na terenie gminy Jasień, w powiecie żarskim w województwie lubuskim (ryc. 19). Jego północną granicę wyznacza ciek wodny Widunia, będący dopływem Lubszy, na południu zaś kanał Wicina B w części środkowo-wschodniej oraz droga gruntowa w części zachodniej. Granica zachodnia biegnie wzdłuż drogi gruntowej prowadzącej z Wiciny do Tucholi Żarskiej i Mirkowic, wschodnia jest tożsama ze wschodnią granicą działki nr 68/1, obręb Wicina (ryc. 20).



Ryc. 19. Położenie Parku Kulturowego Grodzisko w Wicinie.





Ryc. 20. Lokalizacja Parku Kulturowego Grodzisko w Wicinie.

Teren parku położony jest na podmokłych, obecnie zmeliorowanych terenach pradoliny rzeki Lubszy. Zajmują go łąki oraz nieużytki przecięte licznymi bezimiennymi ciekami wodnymi i rowami melioracyjnymi. Na terenie grodziska rosną nieliczne drzewa – samosiejki; fragment niewielkiego lasu mieszanego zlokalizowany jest w centralnej partii przy granicy zachodniej, przy rozwidleniu dróg prowadzących do Mirkowic i na grodzisko. Wyraźną dominantą jest tu piaszczyste wzniesienie, na którym znajdują się relikty grodu oraz trzy osady przygodowe.

Z punktu widzenia położenia fizycznogeograficznego obszar ten znajduje się w zachodniej partii mezoregionu Obniżenie Nowosolskie, wchodzącego w skład mikroregionu Obniżenie Milicko-Głogowskie, będącego częścią makroregionu Nizina Południowowielkopolska. Makroregion ten jest częścią podprovincji Niziny Wielkopolsko-Śląskie. Obniżenie Nowosolskie uważane jest za część pradoliny barucko-głogowskiej. Od północy obramowuje je Wał Zielonogórski, od południa Wzgórza Dalkowskie i Żarskie (Kondracki 2002).

## 2.5. Charakterystyka cech krajobrazu kulturowego

Na terenie planowanego parku kulturowego znajduje się kompleks stanowisk archeologicznych ludności kultury łużyckiej. Najważniejszym elementem są relikty grodu ludności kultury łużyckiej, zlokalizowane w centralnej partii północnej części parku, nad ciekim Widunia. Grodzisko zachowało się w dobrym stanie, czytelny jest zarówno majdan, jak i wał obronny na całym swym przebiegu. Na grodzisko wiedzie droga gruntowa, będąca częścią drogi z Wiciny do Mirkowic i Tucholi Żarskiej.

Na obszarze przyszłego parku znajdują się w sumie cztery stanowiska archeologiczne, związane z osadnictwem ludności kultury łużyckiej, wpisane do rejestru zabytków, będące częścią wicińskiego kompleksu osadniczego (ryc. 21). Jednakże osady przygodowe na stanowiskach archeologicznych nr II i V, zlokalizowane są częściowo poza terenem przyszłego parku. Wydaje się zasadnym, aby w przyszłości podjąć starania o włączenie ich w całości w obręb parku.

**1. Wicina, stan. I (AZP 65-10/1)**, nr rej. zab. L-6/C z dnia 12.09.1968 r., znak: KZA-1-V-77/68.

Grodzisko ludności kultury łużyckiej z okresu halsztackiego. Zlokalizowane w północnej partii parku nad ciekim Widunia. Pierwsze wzmianki o nim pochodzą z 2. połowy XIX wieku. W 1920 roku

przeprowadzono tu badania sondażowe kierowane przez Carla Schuchharda. Systematyczne badania wykopaliskowe prowadził dr Adam Kołodziejcki z Muzeum Archeologicznego Środkowego Nadodrza w latach 1966-1998. W latach 2008-2009 i 2011-2012 prace wykopaliskowe prowadził z ramienia Oddziału Lubuskiego Stowarzyszenia Naukowego Archeologów Polskich mgr Sławomir Kałagate.

**2. Wicina, stan. II (AZP 65-10/2)**, nr rej. zab. L-64/C 78/Ar. z dnia 01.12.1968 r., znak: KZA-1-V-78/68. Osada przygodowa (grodu zlokalizowanego na stanowisku Wicina I) ludności kultury łużyckiej z okresu halsztackiego. Zarejestrowano tu także ślady osadnictwa z epoki kamienia, okresu wczesnego brązu i późnego średniowiecza. Zlokalizowana przy granicy wschodniej parku kulturowego; na obszarze parku znajduje się tylko zachodnia część osady. Odkryta została w trakcie badań powierzchniowych prowadzonych przez Adama Kołodziejckiego i Andrzeja Marcinkiana w 1966 roku. W 1969 roku przeprowadzono tu badania sondażowe.

**3. Wicina, stan. IV (AZP 65-10/4)**, nr rej. zab. L-63/C z dnia 01.12.1968 r., znak: KZA-1-V-79/68. Osada przygodowa (grodu zlokalizowanego na stanowisku Wicina I) ludności kultury łużyckiej z okresu halsztackiego. Zlokalizowana w bezpośrednim sąsiedztwie południowej partii grodziska. Odkryta została w trakcie badań powierzchniowych prowadzonych przez Adama Kołodziejckiego i Andrzeja Marcinkiana w 1966 roku. Od 1970 roku prowadzono tu badania wykopaliskowe.

**4. Wicina, stan. V (AZP 65-10/5)**, nr rej. zab. L-62/C z dnia 01.12.1968 r., znak: KZA-1-V-137/68. Osada przygodowa (grodu zlokalizowanego na stanowisku Wicina I) ludności kultury łużyckiej z okresu halsztackiego. Zarejestrowano tu także śladu osadnictwa z okresu wczesnego brązu. Zlokalizowana przy granicy zachodniej, na obszarze parku znajduje się tylko jej część północna. Odkryta została w trakcie badań powierzchniowych prowadzonych przez Adama Kołodziejckiego i Andrzeja Marcinkiana w 1966 roku.



Google earth

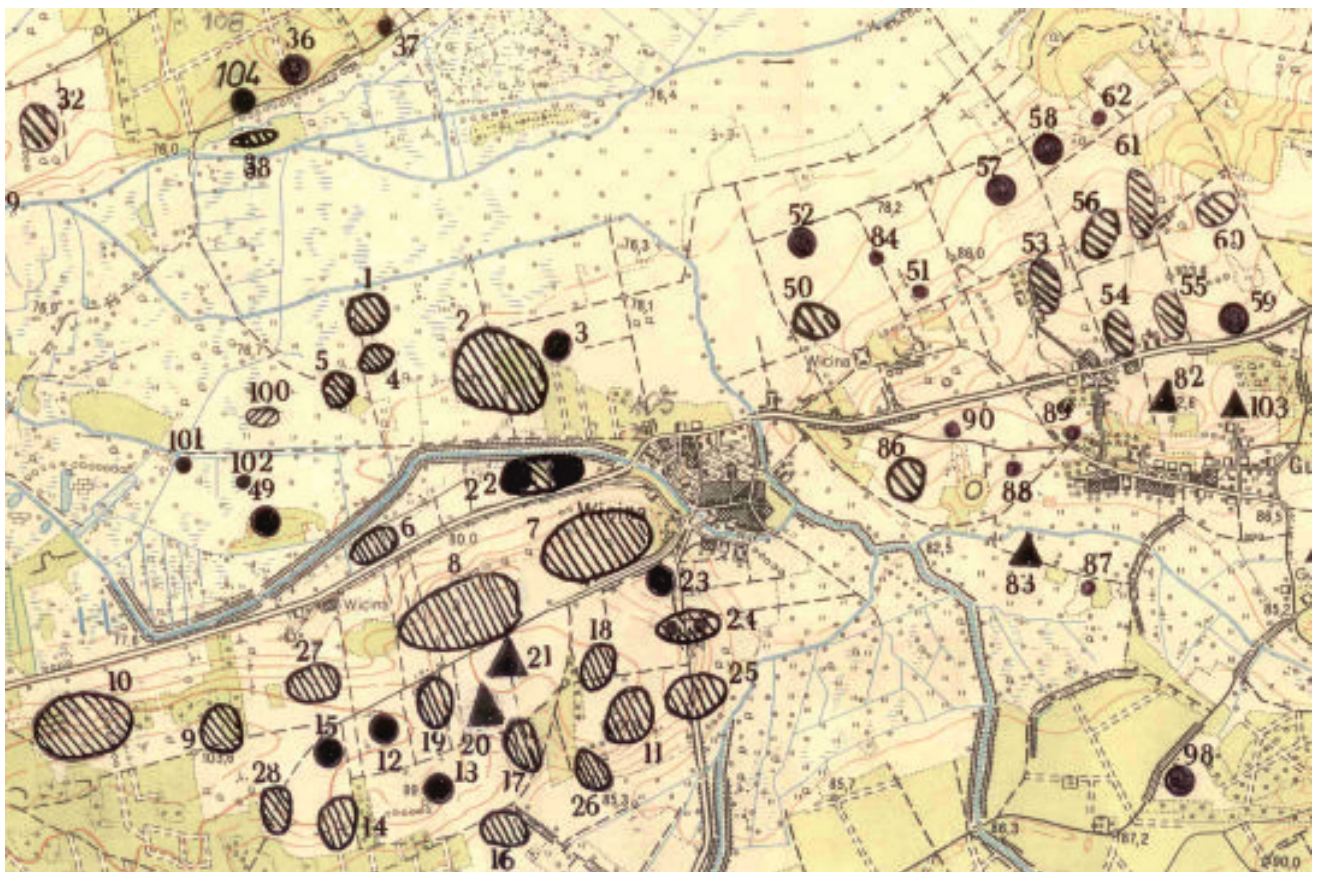
mile 1  
km 2

● - Stanowiska archeologiczne w obrębie parku kulturowego "Gród w Wicinie"

Ryc. 21. Lokalizacja stanowisk archeologicznych w obrębie Parku Kulturowego Grodzisko w Wicinie.

Trzeba również zaznaczyć, że na gruntach należących do Wiciny, poza wspomnianymi czterema stanowiskami, znajduje się 25 stanowisk archeologicznych, z czego 16 wpisanych jest do rejestru zabytków. Z łącznej sumy 29 stanowisk tylko na sześciu nie stwierdzono śladów osadnictwa ludności kultury łużyckiej (ryc. 22).





Ryc. 22. Fragment obszaru AZP z lokalizacją stanowisk archeologicznych.

Z krajobrazem kulturowym nierozzerwalnie związana jest wieś Wicina. Jej początków należy upatrywać zapewne w pierwszej połowie XIII wieku. Pierwsza pisana o niej wzmianka pochodzi z 1381 roku, kiedy została zapisana jako „Wiczen”. Założona została w układzie ulicówki, w XIX wieku rozwinęła się przestrzennie w wielodrożnicę. Cechuje się zwartą zabudową, w starszej części w większości w układzie szczytowym. Zdecydowana większość zabudowań pochodzi z 2. połowy XIX – początków XX wieku. Dominantą architektoniczną jest neogotycki kościół parafialny p.w. Najświętszego Serca Pana Jezusa, zbudowany na wzniesieniu w XIX wieku, prawdopodobnie w miejscu starszego kościoła. Został on wpisany do rejestru zabytków pod numerem L-188/A z dnia 30.12.2005 r. Poza kościołem w ewidencji zabytków wojewódzkiego ujęte zostały; układ ruralistyczny, cmentarz, kościół wraz z historycznym otoczeniem oraz 20 budynków. W centrum Wiciny znajduje się tzw. „pomnik Lutra” – kamień wkopany przy dębnie, na którym wyryto napis: "LUTHER EICHE 1483-1883". Został on tam umieszczony w 400. rocznicę urodzin ojca reformacji. Jego fundatorem byli mieszkańcy wsi.

## 2.6. Cele i zasady ochrony Parku Kulturowego Grodzisko w Wicinie

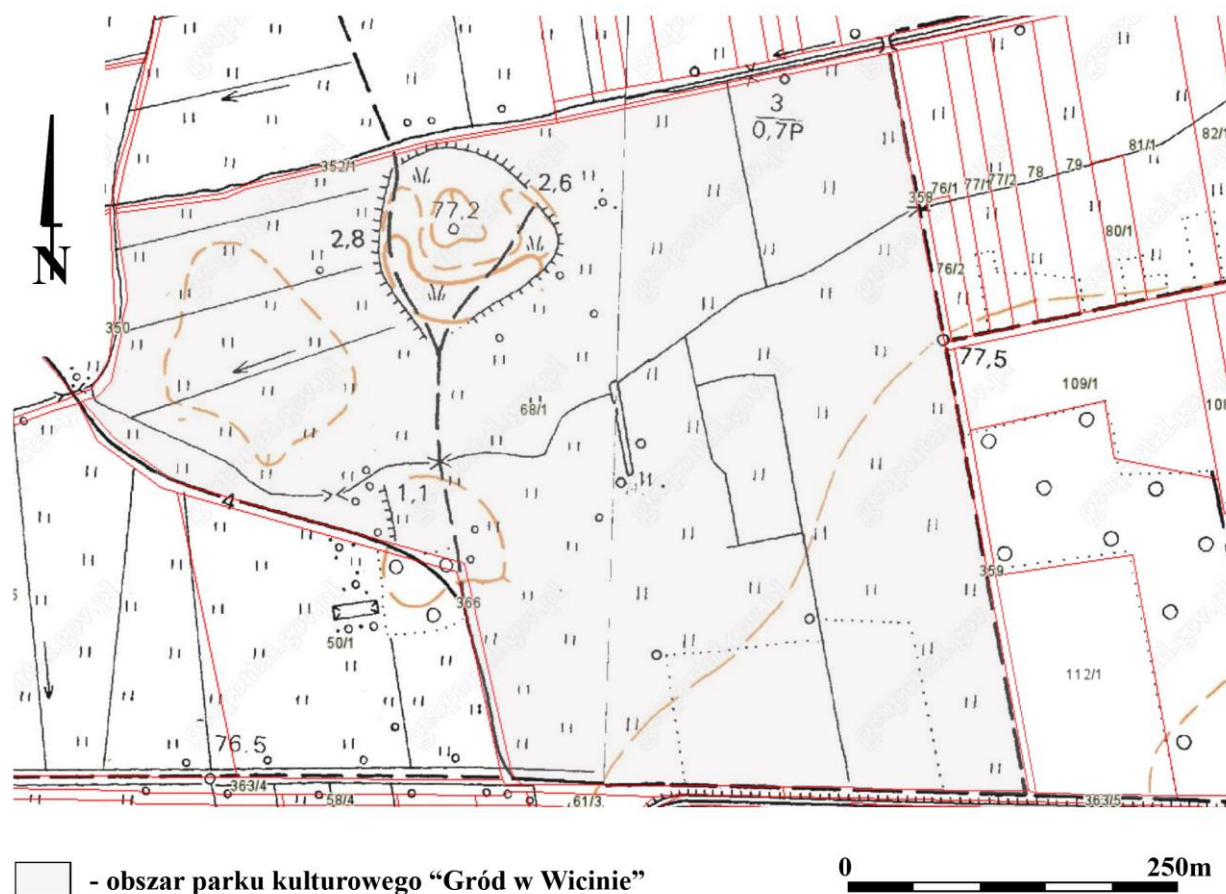
Celem ustanowienia dodatkowej ochrony grodziska i osad przygodowych w Wicinie jest ich zachowanie dla przyszłych pokoleń. Dlatego też wszystkie działania związane z utworzeniem parku kulturowego są im podporządkowane, a szczególnie grodzisku, istniejącemu nie tylko w świadomości archeologów – zwłaszcza polskich – pod identyfikowalnym pojęciem: Wicina = grodzisko kultury łużyckiej w Wicinie, ale i w świadomości lokalnej społeczności, dla której stanowi niewątpliwe dziedzictwo.

Zasady ochrony Parku Kulturowego Grodzisko w Wicinie określa Plan Ochrony Parku Kulturowego Grodzisko w Wicinie, który respektuje zasady ochrony dziedzictwa kulturowego, szczególnie archeologicznego oraz świadome kształtowanie funkcjonowania PKGW w środowisku przyrodniczym i społecznym.

## 2.7. Określenie granic i struktury przestrzennej Parku Kulturowego Grodzisko w Wicinie (ryc. 23)

Granice Parku Kulturowego Grodzisko w Wicinie są granice określone w studium uwarunkowań i kierunków zagospodarowania przestrzennego z 2012 roku, obejmujące działkę nr 68/1. Położona jest ona w obrębie gruntów wsi Wicina, około 500 m na północny-zachód od granic wsi, po północnej stronie drogi powiatowej nr 1171F relacji Jasień-Zabłocie.

Powierzchnia działki nr 68/1 wynosi 35,70 ha; grodzisko znajduje się w jej północnej części. Powierzchnia działki zajęta jest przez pastwiska i łąki oraz pojedyncze samosiejki.



Ryc. 23. Granice Parku Kulturowego Grodzisko w Wicinie.

## 2.8. Projekt uchwały o utworzeniu Parku Kulturowego Grodzisko w Wicinie wraz z uzasadnieniem

**UCHWAŁA NR ....**  
**RADY MIEJSKIEJ W JASIENIU**  
**z dnia ..... 2013 r.**  
**w sprawie utworzenia w Wicinie parku kulturowego**  
**pn. „Park Kulturowy Grodzisko w Wicinie”**

Na podstawie art. 18 ust. 2 pkt 15 ustawy z dnia 8 marca 1990 r. o samorządzie gminnym ( Dz. U. z 2001 r. Nr 142, poz. 1591 z późn. zm.) oraz art. 16 ust. 1 i 2 i art. 17 ust. 1 ustawy z dnia 23 lipca 2003 r. o ochronie zabytków i opiece nad zabytkami (Dz. U. Nr 162, poz. 1568 z późn. zm.), po zasięgnięciu opinii Lubuskiego Wojewódzkiego Konserwatora Zabytków w Zielonej Górze uchwala się, co następuje:

**§ 1.** W celu ochrony walorów krajobrazu kulturowego gminy Jasień oraz zachowania wyróżniających się krajobrazowo terenów z zabytkami nieruchomymi charakterystycznymi dla miejscowej tradycji



budowlanej i osadniczej tworzy się na obszarze wsi Wicina park kulturowy pod nazwą „Park Kulturowy Grodzisko w Wicinie”, zwany dalej parkiem kulturowym.

## **§ 2.**

1. Park kulturowy tworzy się na obszarze stanowiącym działkę nr 68/1 w Wicinie, na której znajdują się stanowiska archeologiczne wpisane do rejestru zabytków pod numerem L-6/C (Wicina, stan. I (AZP 65-10/1), pod numerem L-64/C (Wicina, stan II (AZP 65-10/2), pod numerem L-63/C (Wicina, stan. IV (AZP 65-10/4) i pod numerem L-62/C (Wicina, stan. V (AZP 65-10/5).
2. Granice parku kulturowego oznaczone są na mapie, stanowiącej załącznik nr 1 do uchwały.

## **§ 3.** Na terenie parku kulturowego wprowadza się następujące zakazy:

- 1) prowadzenia robót budowlanych, działalności przemysłowej, handlowej i usługowej niezwiązanych z działalnością parku kulturowego, z wyłączeniem inwestycji gminnych prowadzonych w uzgodnieniu z Lubuskim Wojewódzkim Konserwatorem Zabytków;
- 2) składowania lub magazynowania odpadów poza pojemnikami przeznaczonymi do gromadzenia bieżących odpadów;
- 3) umieszczania tablic, napisów i innych znaków niezwiązanych z ochroną parku kulturowego, poza znakami drogowymi oraz związanymi z porządkiem i bezpieczeństwem publicznym;
- 4) umieszczania ogłoszeń reklamowych.

## **§ 4.** Sposób ochrony parku kulturowego:

- 1) rewaloryzacja i utrzymanie stanowisk archeologicznych zgodnie z założeniami Planu Ochrony Parku Kulturowego Grodzisko w Wicinie,
- 2) prace ziemne na obszarze parku kulturowego z uwagi na obecność nawarstwień kulturowych mogą być prowadzone po uzyskaniu zgody Lubuskiego Wojewódzkiego Konserwatora Zabytków.

## **§ 5.** Wykonanie uchwały powierza się Burmistrzowi Jasienia.

## **§ 6.** Uchwała wchodzi w życie po upływie 14 dni od dnia ogłoszenia w Dzienniku Urzędowym Województwa Lubuskiego.

### **Uzasadnienie**

Park kulturowy tworzy się w celu zachowania i kształtowania krajobrazu kulturowego gminy Jasień.

Jednym z elementów tego krajobrazu jest ukształtowany przez człowieka kompleks stanowisk archeologicznych w Wicinie, zawierający wytwory cywilizacji oraz elementy przyrodnicze.

Wyróżniającym się elementem kompleksu jest grodzisko z okresu halsztackiego, założone przez ludność kultury łużyckiej około połowy VII wieku p.n.e. (650 lat p.n.e.), a zniszczone najazdem koczowniczego plemienia Scytów na przełomie VI i V wieku p.n.e. (około 500 lat p.n.e.). Na grodzisku zlokalizowanym na stanowisku archeologicznym nr I (AZP 65-10/1), w latach 1965-1998, 2008-2009 oraz 2011-2012, prowadzone były badania wykopaliskowe, które pokazały, że obiekt ten jest niezwykle cenny dla dziedzictwa kulturowego.

Dokonane odkrycia archeologiczne pozwoliły na dość dobre rozpoznanie struktury zabudowy grodziska oraz jego chronologii i przynależności kulturowej. Wyniki badań archeologicznych w znacznym zakresie umożliwiają poznanie kultury materialnej, a pośrednio i duchowej, społeczności zamieszkującej tu na przestrzeni 150 lat. Wybór miejsca ulokowania grodu, organizacja i sposób jego budowy (zarówno wałów obronnych, jak i majdanu), organizacja warsztatów produkcyjnych, biegłość rzemieślników (czego świadectwem jest ogromny zbiór zabytków, przede wszystkim z brązu, ale i z żelaza, złota, kości, kamienia, gliny), świadczą o niezwykle wysokim poziomie gospodarczym i kulturowym tej społeczności.

Grodzisko ludności kultury łużyckiej w Wicinie należy do nielicznych tego typu obiektów, z których do dzisiaj zachowało się około 120 w całej Europie, w tym na terenie Polski około 70. Dzięki

niemu możliwe jest bliższe poznanie historii regionu oraz jego mieszkańców.

Wszystkie te czynniki powodują, że przywrócenie tego miejsca pamięci naszej i przyszłych pokoleń, z poszanowaniem tego dziedzictwa poprzez nieingerowanie w jego zastaną strukturę, jest ideą godną poparcia.

Przewodniczący Rady Miejskiej w Jasieniu

## **CZĘŚĆ 3 – Park Kulturowy Grodzisko w Wicinie**

### **3.1. Lokalizacja**

Obszar Parku Kulturowego Grodzisko w Wicinie położony jest na gruntach wsi Wicina w gminie Jasień, pow. żarski, woj. lubuskie, około 500 m na północny-zachód od granic wsi, po północnej stronie drogi powiatowej nr 1171F relacji Jasień-Zabłocie.

### **3.2. Obszar Parku Kulturowego Grodzisko w Wicinie**

Obszar Parku Kulturowego Grodzisko w Wicinie obejmuje działkę nr 68/1 o powierzchni 35,70 ha.

### **3.3. Stan zagospodarowania terenu Parku Kulturowego Grodzisko w Wicinie**

Teren obu działek zajęty jest przez pastwiska i łąki, z pojedynczymi samosiejkami. Na działce nie ma zabudowy. Jedynymi elementami struktury są wewnętrzne drogi polne oraz cieki wodne i rowy melioracyjne.

### **3.4. Obowiązujące ustalenia planistyczne**

Teren działki 68/1 jest przewidziany do utworzenia parku kulturowego w „Studium uwarunkowań i kierunków zagospodarowania przestrzennego gminy Jasień” uchwalonym w marcu 2012 roku.

### **3.5. Uwarunkowania własnościowe**

Właścicielem działki 68/1 jest Gmina Jasień.

### **3.6. Uwarunkowania formalno-prawne**

Na terenie PKGW znajdują się 4 stanowiska archeologiczne wpisane do rejestru zabytków:

- pod numerem L-6/C – Wicina, stan. I (AZP 65-10/1);
- pod numerem L-64/C – Wicina, stan II (AZP 65-10/2);
- pod numerem L-63/C – Wicina, stan. IV (AZP 65-10/4);
- pod numerem L-62/C – Wicina, stan. V (AZP 65-10/5).

W związku z tym prowadzenie wszelkich prac ziemnych na tym obszarze wymaga zgody Lubuskiego Wojewódzkiego Konserwatora Zabytków w Zielonej Górze.

## CZĘŚĆ 4 – Analiza szans i zagrożeń dla utworzenia Parku Kulturowego Grodzisko w Wicinie

### 4.1. Rozpoznanie reprezentatywnych cech oraz zasobów krajobrazu Parku Kulturowego Grodzisko w Wicinie

#### 4.2. Analiza szans i zagrożeń (SWOT)

Przeprowadzona analiza SWOT, czyli zebranie danych o słabych i mocnych stronach, szansach oraz zagrożeniach dla projektu, obejmuje informacje posegregowane w następujące grupy:

**S** (*Strengths*) – to mocne strony projektu

**W** (*Weaknesses*) – to słabe strony projektu

**O** (*Opportunities*) – to szanse dla projektu

**T** (*Threats*) – to zagrożenia dla projektu

Przyjęto, że mocne i słabe strony to wewnętrzne cechy projektu. Strony mocne to czynniki, które możemy wykorzystać do rozwoju projektu; strony słabe to przeszkody, które należy pokonać. Szanse i zagrożenia to czynniki zewnętrzne – obiektywne, na które nie mamy bezpośredniego wpływu, przy czym szanse to czynniki zewnętrzne mogące wpływać na rozwój projektu, które należy i można wykorzystać, a zagrożenia to czynniki, które mogą pojawić się w przyszłości, które należy starać się przewidzieć w celu uniknięcia problemów nimi spowodowanych.

Wykonanie analizy SWOT powinno pomóc w optymalnym wykorzystaniu zasobów wewnętrznych i możliwości, które wynikają z uwarunkowań zewnętrznych, czyli:

- wykorzystanie możliwości wynikających z potencjału wewnętrznego parku kulturowego, w tym motywacji instytucji i osób zaangażowanych w jego powołanie i utrzymanie;
- efektywne wykorzystanie oraz ochrona posiadanego dobra jakim jest park kulturowy, w tym pomnażanie jego zasobów materialnych i niematerialnych oraz poprawianie jakości działań oraz zarządzania parkiem;
- umożliwienie mieszkańcom Wiciny i okolicznych wsi korzystania z możliwości, jakie przyniesie im funkcjonowanie parku kulturowego.

Wszystkie czynniki zostały wprowadzone do poniżej tabeli, którą można analizować w układzie pionowym i poziomym. W układzie pionowym lewa strona tabeli pokazuje pozytywne strony projektu, prawa – negatywne. W uproszczeniu można przyjąć, że znaczne rozbudowanie lewej strony wskazuje na powodzenie projektu. W układzie poziomym górna część tabeli to czynniki zależne od projektu i jej rozbudowanie w stosunku do dolnej części tabeli mogłoby świadczyć o dobrym rozpoznaniu założeń do projektu. Jednakże dopiero po przeanalizowaniu czynników zamieszczonych w tabeli będzie można wyciągnąć wnioski.

	<b>STRONY MOCNE</b>	<b>STRONY SŁABE</b>
	Wyjątkowy charakter kompleksu stanowisk archeologicznych w Wicinie, a szczególnie grodziska w skali kraju	Brak funduszy na realizację projektu
	Zasoby materialne – teren parku kulturowego	Brak siedziby instytucji zarządzającej
	Utworzenie Parku Kulturowego Grodzisko w Wicinie jako formy prawnej ochrony tego terenu	Brak funduszy na utrzymanie siedziby oraz zatrudnienie osób do prowadzenia sekretariatu i księgowości
	Dokumentacja i zabytki z badań archeologicznych	
	Zespół osób i instytucji zaangażowanych w utworzenie parku kulturowego, mających doświadczenie w pracy z ludźmi oraz w pozyskiwaniu funduszy na działalność	



	Dysponowanie czasem do realizacji projektu	
	Spoleczne zainteresowanie obiektami typu skansen i imprezami typu festyn oraz pokazami dawnych walk itp.	
	Środowisko archeologów	
	<b>SZANSE</b>	<b>ZAGROŻENIA</b>
	Realizacja projektu od podstaw (na "surowym korzeniu")	Zrezygnowanie z idei utworzenia Parku Kulturowego Grodzisko w Wicinie
	Brak konkurencji na terenie województwa lubuskiego i niewielka liczba tego typu obiektów w Polsce	Niemożność pozyskania funduszy na realizację projektu
	Możliwość wykorzystania doświadczeń innych tego typu projektów (skansenów i rezerwatów archeologicznych)	Konflikty w gronie instytucji tworzących jednostkę zarządzającą
	Powołanie instytucji zarządzającej Parkiem Kulturowym Grodzisko w Wicinie	
	Ustalenie zakresu działalności: ośrodek naukowy, badawczy, edukacyjny, turystyczny	
	Różnorodność form działalności – naukowa, badawcza, edukacyjna, muzealna, turystyczna	
	Kontakty ze środowiskiem naukowym poprzez Stowarzyszenie Naukowe Archeologów Polskich, Fundację Archeologiczną i Muzeum Archeologiczne Środkowego Nadodrza	
	Możliwość pozyskiwania funduszy ze środków państwowych i Unii Europejskiej	
	Możliwość realizacji pojedynczych projektów badawczych, edukacyjnych, muzealnych, wystawienniczych i turystycznych	
	Możliwość pozyskania wpływów finansowych po wstępnym zagospodarowaniu terenu parku (wynajmowanie terenu do organizowania imprez, wpływy z parkingu, sprzedaż pamiątek)	
	Możliwość utworzenia rynku usług w otoczeniu parku kulturowego – m.in. agroturystyka, gastronomia	

#### **Strony mocne:**

Wyjątkowy charakter kompleksu stanowisk archeologicznych w Wicinie, a szczególnie grodziska w skali kraju – grodzisko jest wartością samą w sobie, największym atutem, wokół którego tworzone są wszelkie działania. Jest „jądrem” projektu utworzenia parku kulturowego. Jest to obiekt unikatowy nie tylko na terenie województwa lubuskiego, ale również w Polsce.

Zasoby materialne – teren parku kulturowego – jednym z fundamentów projektu jest fakt, że teren, na którym ma zostać ustanowiony park kulturowy, znajduje się w rękach jednego właściciela (Gmina Jasień).

Utworzenie Parku Kulturowego Gródzisko w Wicinie jako formy prawnej ochrony tego terenu – zgodnie z art. 7 pkt. 3 *Ustawy o ochronie zabytków i opiece nad zabytkami* utworzenie parku kulturowego jest formą ochrony zabytków. A więc dodatkowo wpłynie na ochronę relikwów grodu i osad przygodowych w Wicinie, wpisanych do rejestru zabytków. Przyjęcie tej formy ochrony zabytków spowoduje także uporządkowanie i ukierunkowanie działań tak, aby projekt uwzględniał przede wszystkim ochronę tego dziedzictwa, ale również umożliwił włączenie go w funkcjonowanie społeczne.

Dokumentacja i zabytki z badań archeologicznych – właścicielem i dysponentem tych dóbr jest Muzeum Archeologiczne Środkowego Nadodrza w Świdnicy w Zielonej Górze z/s w Świdnicy, które będzie jedną z instytucji tworzących jednostkę zarządzającą.

Zespół ludzi zaangażowanych w tworzenie parku kulturowego, mających doświadczenie w pracy z ludźmi oraz w pozyskiwaniu funduszy na działalność; jest to jeden z najważniejszych – jeśli nie najważniejszy – czynnik. Niezwykle istotne jest, aby w pracę nad tworzeniem ośrodka zaangażowane były osoby posiadające już doświadczenie, ale równie istotne jest, aby osoby te były zaangażowane emocjonalnie – aby każdy ruch (przynajmniej na początku działalności) nie rozbijał się o brak pieniędzy itp. Mogą to być archeolodzy, samorządowcy oraz osoby posiadające doświadczenie w kierowaniu organizacjami, w tym społecznymi, oraz w organizowaniu imprez mogących na początku przysporzyć pożytków materialnych, a także osoby zarządzające własnymi firmami.

Dysponowanie czasem do realizacji projektu – nie jest co prawda czas nieograniczony, niemniej brak presji czasowej może być atutem do przemyślanej organizacji przedsięwzięcia.

Spółeczne zainteresowanie obiektami typu skansen i imprezami typu festyn oraz pokazami dawnych walk itp. – społeczne zainteresowanie skansenami i rezerwatami archeologicznymi jest zjawiskiem niesłabnącym, a raczej nasilającym się. Dlatego należy się spodziewać, że podobna sytuacja będzie miała miejsce w odniesieniu do tego projektu.

Środowisko archeologów – jego udział jest niezbędny zwłaszcza do prowadzenia naukowych, badawczych i edukacyjnych form działalności ośrodka. Atutem projektu jest to, że w jego realizację zaangażowani są archeolodzy skupieni w Oddziale Lubuskim Stowarzyszenia Naukowego Archeologów Polskich. Kolejnym atutem jest funkcjonowanie w województwie lubuskim specjalistycznego muzeum – Muzeum Archeologicznego Środkowego Nadodrza dysponującego dokumentacją i materiałami zabytkowymi z badań archeologicznych w Wicinie.

#### **Szanse:**

Realizacja projektu od podstaw (na "surowym korzeniu") – możliwość realizacji tego projektu od podstaw jest niewątpliwie jedną z największych szans na jego powodzenie, chociaż z pewnością jest również obciążeniem pod względem finansowym. Jednakże należy wykorzystać ten atut zwłaszcza w planowaniu zagospodarowania terenu parku kulturowego.

Brak konkurencji na terenie województwa lubuskiego i niewielka liczba tego typu obiektów w Polsce – czynnik ten nie jest co prawda zależy od projektu, niemniej będzie miał pozytywny wpływ na jego funkcjonowanie jeśli zostanie odpowiednio wykorzystany. W naszym województwie jedynym „rezerwatem archeologicznym” jest grodzisko w Santoku położone w północnej części.

Możliwość wykorzystania doświadczeń innych tego typu projektów (skansenów i rezerwatów archeologicznych) – trzeba i należy wykorzystać doświadczenia zgromadzone przy realizacjach innych,

podobnych projektów. Przy realizacji tych zadań można wzorować się na doświadczeniach podobnych ośrodków w Polsce (Biskupin, Karpacka Troja w Trzcinicy, Wolin) i w Europie, można również szukać autorskich rozwiązań wykorzystujących fakt tworzenia ośrodka od podstaw.

Powołanie instytucji zarządzającej Parkiem Kulturowym Grodzisko w Wicinie – istotne jest, aby funkcjonowanie parku kulturowego w jak najmniejszym stopniu zależne było od wpływów zewnętrznych. Instytucja zarządzająca powinna mieć jak największą swobodę działania i możliwości podejmowania decyzji, niemniej powinna podlegać monitoringowi i kontroli społecznej.

Ustalenie zakresu działalności: ośrodek naukowy, badawczy, edukacyjny, turystyczny – istotne jest zdefiniowanie zakresu działalności ośrodka, która będzie przekładać się na identyfikowalną nazwę ośrodka i będzie przekazywała odpowiednie sygnały i treści odbiorcom. Nadrzędnym dla projektu będzie „Park Kulturowy Grodzisko w Wicinie” jako identyfikowalny społecznie i naukowo; instytucja zarządzająca w formie fundacji o nazwie „Fundacja Grodzisko w Wicinie” oraz ośrodki działające i współpracujące ze sobą w ramach Fundacji: „Ośrodek Naukowo-Badawczy Grodzisko w Wicinie”, „Ośrodek Edukacyjno-Turystyczny Grodzisko w Wicinie”.

Różnorodność form działalności – naukowa, badawcza, edukacyjna, muzealna, turystyczna – istotne jest, aby na terenie parku kulturowego prowadzona była różnorodna działalność, aby ośrodek oferował treści dla dzieci, młodzieży i dorosłych. Istotne jest także, aby dążyć do zapewnienia odpowiedniej rangi ośrodkowi. Aby obok działalności uczącej poprzez rozrywkę, ale na wysokim poziomie merytorycznym, był on także identyfikowany z działalnością badawczą i naukową na przynajmniej przyzwoitym poziomie. Wprowadzenie kilku form działalności może być korzystne zwłaszcza na początku funkcjonowania ośrodka, kiedy będzie można wprowadzać te najprostsze działania, a następnie rozwijać je w bardziej skomplikowane formy. Działalności te mogą również zastępować siebie w pewnych okresach, potrzebnych do restrukturyzacji innych.

Kontakty ze środowiskiem naukowym poprzez Stowarzyszenie Naukowe Archeologów Polskich, Fundację Archeologiczną i Muzeum Archeologiczne Środkowego Nadodrza – instytucje te posiadają kontakty w środowisku archeologów polskich, ale także niemieckich. Poprzez działalność wydawniczą i organizowanie konferencji naukowych, ośrodek archeologii lubuskiej jest identyfikowalny w środowiskach naukowych, muzealnych i społecznych. Niewątpliwym atutem jest współpraca Fundacji Archeologicznej z nowo powołanym Centrum Badań Nawarstwień Historycznych Akademii Górniczo-Hutniczej w Krakowie, zadaniem którego będzie m.in. prowadzenie badań interdyscyplinarnych na rzecz ochrony środowiska przyrodniczego i kulturowego. Współpraca z Centrum byłaby istotna przy prowadzeniu działalności z zakresu archeologii eksperymentalnej/doświadczalnej.

Możliwość pozyskiwania funduszy z środków państwowych i Unii Europejskiej – należy dołożyć wszelkich starań, aby uzyskać dofinansowanie z środków na lata 2014-2020. Opracowanie projektu będzie najważniejszym priorytetem instytucji zarządzającej ośrodkiem. Nie należy zaniedbywać możliwości pozyskiwania funduszy z środków państwowych.

Możliwość realizacji pojedynczych projektów badawczych, edukacyjnych, muzealnych, wystawienniczych i turystycznych – równolegle ze staraniami o pozyskanie funduszy należy realizować mniejsze projekty, ale w powiązaniu z projektem głównym. Mogą to być projekty z zakresu edukacji czy turystyki, np. ścieżki edukacyjne.

Możliwość pozyskania wpływów finansowych po wstępnym zagospodarowaniu terenu parku (wynajem terenu do organizowania imprez, wpływy z parkingu, sprzedaż pamiątek) – jest to jedna z szans na pozyskanie funduszy na bieżącą działalność ośrodka, wiążąca się jednakże z inwestycją ogrodzenia terenu parku.



Możliwość utworzenia rynku usług w otoczeniu parku kulturowego – m.in. agroturystyka, gastronomia. Jest to czynnik niepewny, zależy od inicjatywy ludzi. Jednocześnie jest mocno powiązany z funkcjonowaniem ośrodka, ponieważ inwestycje w otoczeniu parku kulturowego nastąpią dopiero wtedy, gdy ośrodek będzie ściągał do siebie ludzi.

#### **Strony słabe:**

Brak funduszy na realizację projektu – jest to najpoważniejszy czynnik do wyeliminowania, który pochłonie znaczną część energii ludzi zaangażowanych w projekt. Jednak jest możliwy do pokonania.

Brak siedziby instytucji zarządzającej – to podstawowa sprawa bytowa, którą należy wyeliminować, aby efektywnie pracować.

Brak funduszy na utrzymanie siedziby oraz zatrudnienie osób do prowadzenia sekretariatu i księgowości – to kolejny czynnik, który należy wyeliminować, aby efektywnie pracować.

#### **Zagrożenia:**

Zrezygnowanie z idei utworzenia Parku Kulturowego Grodzisko w Wicinie – należy zdawać sobie sprawę z tego, że takie zagrożenie istnieje. Strony uczestniczące w projekcie powinny mieć tego świadomość zwłaszcza w przypadku wystąpienia kontrowersji – sytuacja taka byłaby fatalna i dla grodziska w Wicinie i dla społeczeństwa gminy Jasień i dla archeologii.

Niemożność pozyskania funduszy na realizację projektu – to również czynnik, który należy wziąć pod uwagę. Jednakże powinien on być wyeliminowany przez monitorowanie działań instytucji zarządzającej ośrodkiem i analizę powodów takiej sytuacji.

Konflikty w gronie instytucji tworzących instytucję zarządzającą – jest to również sytuacja, którą należy wziąć pod uwagę. Należy dokładać starań do wzajemnego zrozumienia swoich motywów i potrzeb oraz uświadomienia, że przedmiotem działań wszystkich zaangażowanych w projekt jest zachowanie dla przyszłych pokoleń grodziska w Wicinie.

Z powyższego wynika, że projekt ten posiada duże szanse na realizację. Jednakże warunkiem powodzenia projektu jest wykazanie się wszystkich stron zaangażowaniem się w powstawanie i realizację projektu, wysoki poziom determinacji w działaniach, wysoki poziom współpracy, dążenie do zapobiegania konfliktom i rozwiązywanie istniejących.

### **4.3. Analiza szans i zagrożeń wynikających z utworzenia i nieutworzenia Parku Kulturowego Grodzisko w Wicinie**

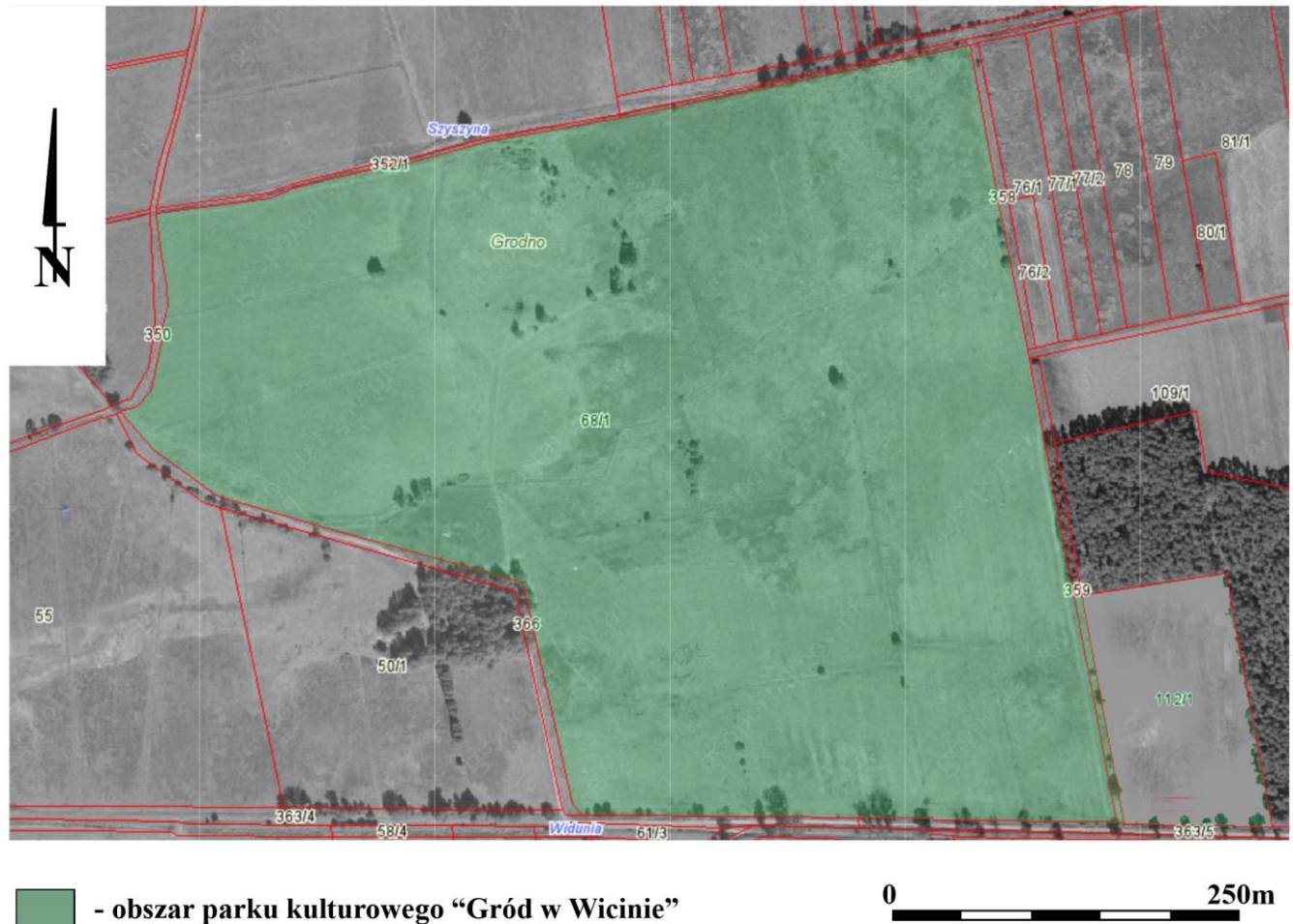
Utworzenie Parku Kulturowego Grodzisko w Wicinie – stwarza szanse rozwoju przede wszystkim dla wsi Wicina i jej społeczności jako bezpośrednio zainteresowanej utworzeniem parku ze względu na możliwość powstania miejsc pracy bezpośrednio w PKGW oraz w jego otoczeniu. Funkcjonowanie PKGW jest także szansą dla rozwoju gminy Jasień, a zwłaszcza samego Jasienia jako największej miejscowości w jego otoczeniu. Pojawienie się turystów spowoduje zapotrzebowanie na wszelkiego rodzaju usługi: noclegowe, gastronomiczne, transportowe, których nie będzie w stanie zabezpieczyć PKGW oraz Wicina i okoliczne wsie. Dla środowiska archeologicznego województwa lubuskiego jest szansą na stworzenie ośrodka naukowo-badawczego wprowadzającego grodzisko w Wicinie do obiegu naukowego, umożliwiającego realizację projektów badawczych dotychczas niemożliwych do zrealizowania, np. z zakresu archeologii eksperymentalnej oraz badań interdyscyplinarnych oraz możliwość naukowego opracowania cennych materiałów zabytkowych.

Nieutworzenie Parku Kulturowego Grodzisko w Wicinie – oddala szanse rozwoju tych terenów na bliżej nieokreśloną przyszłość, zachowując *status quo*. Dla środowiska archeologicznego oznacza to spowolnienie i ograniczenie działań związanych z wprowadzaniem grodziska w Wicinie do obiegu naukowego i praktycznie przekreśla możliwości naukowego opracowania materiałów zabytkowych

(zwłaszcza ceramiki naczyniowej) oraz realizacji projektów badawczych związanych z archeologią eksperymentalną i prowadzeniem interdyscyplinarnych badań naukowych.

#### 4.4. Granice i strefy ochronne Parku Kulturowego Grodzisko w Wicinie

Granice Parku Kulturowego Grodzisko w Wicinie są tożsame z granicami działki nr 68/1 (ryc. 24). Na działce nie ma zabudowy. Jedynymi elementami struktury są wewnętrzne drogi polne oraz ciek wodny i rowy melioracyjne, których układ należałoby w miarę możliwości zachować.

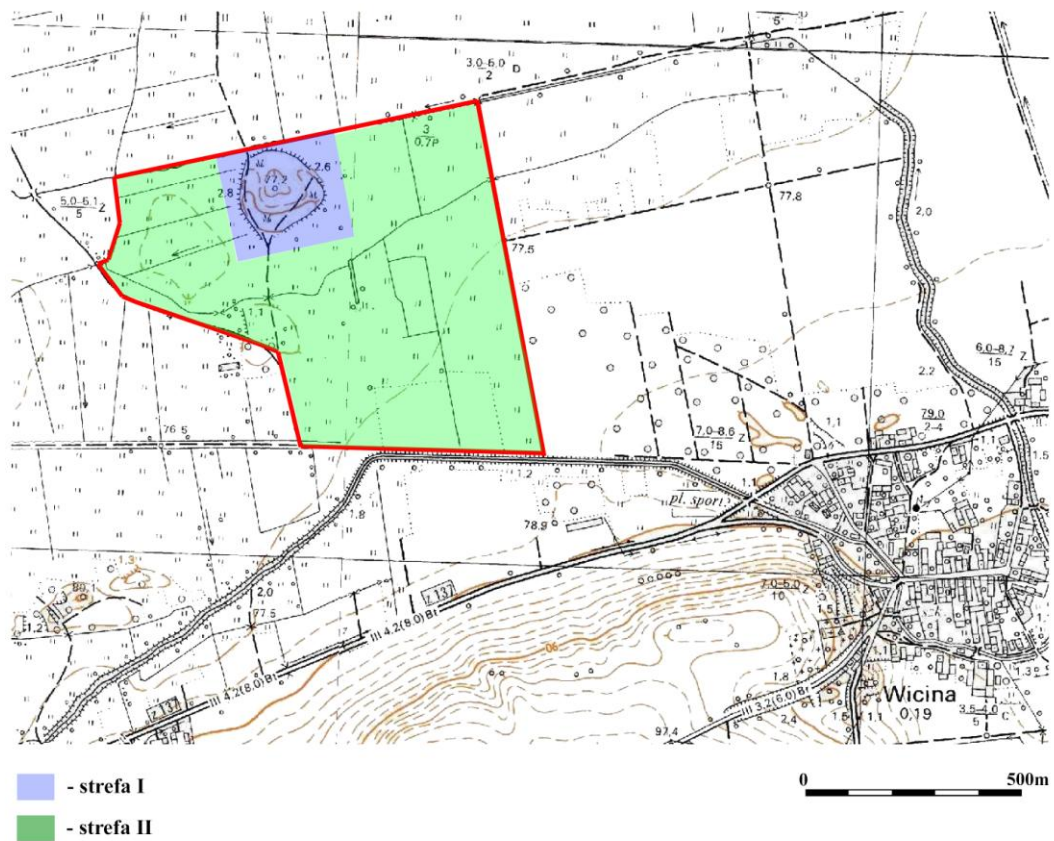


Ryc. 24. Granice Parku Kulturowego Grodzisko w Wicinie

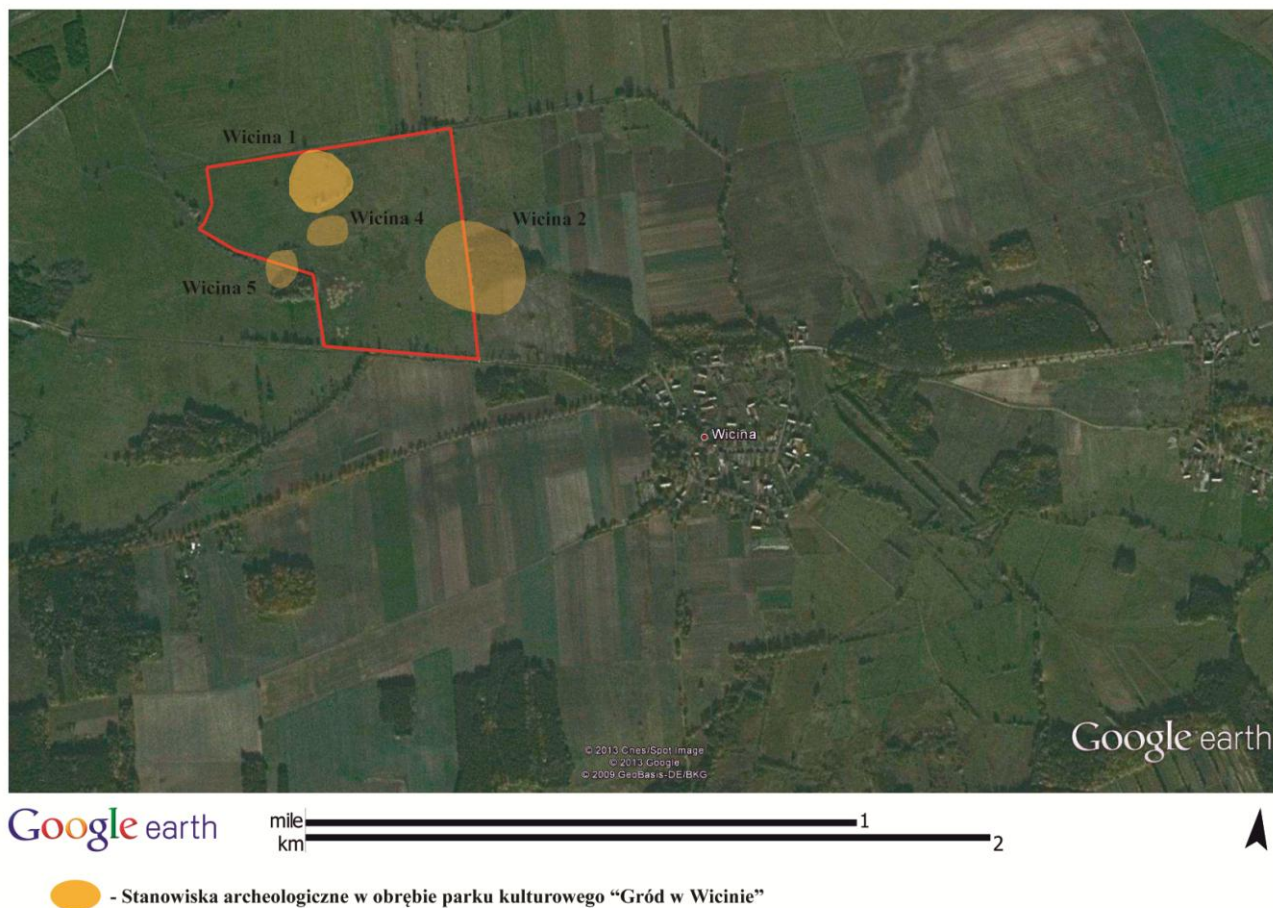
Teren PKGW powinien zostać podzielony na dwie strefy ochronne (ryc. 25):

**Strefa I** – teren grodziska w Wicinie na stanowisku I. Ścisłej ochronie podlega teren grodziska wraz z kontekstem o szerokości 30 m wokół grodziska, na terenie Parku Kulturowego Grodzisko w Wicinie. Na terenie grodziska nie należy wykonywać żadnych rekonstrukcji, gdyż w tym miejscu będą one zawsze przekłamaniem. Niemniej należy umożliwić turystom wejście na teren grodziska np. poprzez wykonanie lekkich konstrukcji drewnianych (schroni), leżących bezpośrednio na powierzchni grodziska.

**Strefa II** – pozostały teren Parku Kulturowego Grodzisko w Wicinie. Jego zagospodarowanie determinowane jest obecnością trzech stanowisk archeologicznych (ryc. 26) i ich strefami ochronnymi. Dlatego wszelkie prace ziemne na terenie stanowisk archeologicznych i ich stref ochronnych muszą zostać poprzedzone badaniami archeologicznymi w uzgodnieniu z Lubuskim Wojewódzkim Konserwatorem Zabytków w Zielonej Górze. Dopiero po ich przeprowadzeniu można wykonywać prace związane z budową infrastruktury parku. Prace ziemne na terenach poza strefami ochronnymi stanowisk archeologicznych mogą być prowadzone pod ścisłym nadzorem archeologicznym.



Ryc. 25. Strefy ochronne Parku Kulturowego Grodzisko w Wicinie.



Ryc. 26. Lokalizacja stanowisk archeologicznych na terenie Parku Kulturowego Grodzisko w Wicinie.



#### **4.5. Kierunki i zakresy działań w strefach Parku Kulturowego Grodzisko w Wicinie**

**Strefa I** – możliwość wykonywania działań związanych z realizacją celu naukowego: można rozważyć zasadność założenia wykopu badawczego w północno-zachodnim narożniku grodziska. Możliwość realizacji działań badawczych, edukacyjnych i turystycznych, które nie będą ingerować w strukturę grodziska.

**Strefa II** – możliwość realizacji działań związanych z celami naukowymi, badawczymi, edukacyjnymi i turystycznymi po przeprowadzeniu ewentualnych badań archeologicznych w przypadku lokalizacji infrastruktury i zabudowy na stanowiskach archeologicznych lub w ich strefach ochronnych.

**UWAGA! Szczegółowe wyznaczenie kierunków i zakresów działań w strefach, w wymiarze teoretycznym oraz w projekcie struktury zagospodarowania terenu Parku Kulturowego Grodziska w Wicinie, powinno być jednym z pierwszych działań podjętych przez jednostkę zarządzającą.**

#### **4.6. Polityka postępowania – zrównoważone użytkowanie i wykorzystanie Parku Kulturowego Grodzisko w Wicinie**

Nadrzędnym celem i sensem istnienia Parku Kulturowego Grodzisko w Wicinie jest zachowanie grodziska w Wicinie na stanowisku I i osad przygodowych na stanowiskach nr II, IV i V. Granice Parku Kulturowego Grodzisko w Wicinie umożliwiają realizowanie założonych celów w otoczeniu grodziska. Jednakże należy zdawać sobie sprawę z tego, że utworzenie parku kulturowego będzie ingerowało w istniejący krajobraz tego miejsca i w jego otoczenie, prawdopodobnie zmieniając go na zawsze. Dlatego istotne jest, aby ta ingerencja była dostosowana do otoczenia pod względem urbanistycznym i architektonicznym, nie powodującym dysonansów w istniejącym krajobrazie. Ale jednocześnie musi ona być funkcjonalna i dostosowana do współczesnych potrzeb społeczności lokalnej oraz turystów w takim zakresie, aby nie przekreślać możliwości przekształcenia tego terenu przez przyszłe pokolenia.

Należy szczególnie rozważyć sposób i formę budowy infrastruktury naziemnej – zastany krajobraz determinuje użycie materiałów naturalnych, przede wszystkim drewna.

## **CZĘŚĆ 5 – Plan Ochrony Parku Kulturowego Grodzisko w Wicinie**

### **5.1. Uchwalenie Planu Ochrony Parku Kulturowego Grodzisko w Wicinie**

Uchwalenie Planu Ochrony Parku Kulturowego Grodzisko w Wicinie należy do kompetencji Rady Miejskiej w Jasieniu.

### **5.2. Konsultacje z Komisjami Rady Miejskiej w Jasieniu**

Należy przeprowadzić konsultacje z Komisjami Rady Miejskiej w Jasieniu w celu akceptacji Planu Ochrony Parku Kulturowego Grodzisko w Wicinie.

### **5.3. Uzgodnienia z Lubuskim Wojewódzkim Konserwatorem Zabytków w Zielonej Górze**

Należy uzyskać pozytywną opinię Lubuskiego Wojewódzkiego Konserwatora Zabytków w Zielonej Górze dla Planu Ochrony Parku Kulturowego Grodzisko w Wicinie.

### **5.4. Projekt uchwały o uchwaleniu Planu Ochrony Parku Kulturowego Grodzisko w Wicinie wraz z uzasadnieniem**

**Uchwała nr ...  
Rady Miejskiej w Jasieniu  
z dnia ....**

**w sprawie zatwierdzenia Planu Ochrony Parku Kulturowego Grodzisko w Wicinie**

Na podstawie art. 18 ust. 2 pkt 15 ustawy z dnia 8 marca 1990 r. o samorządzie gminnym ( Dz. U. z 2001 r. Nr 142, poz. 1591 z późn. zm.) oraz art. 16 ust. 1 i 2 i art. 17 ust. 1 ustawy z dnia 23 lipca 2003 r. o ochronie zabytków i opiece nad zabytkami (Dz. U. Nr 162, poz. 1568 z późn. zm.) uchwała się, co następuje:

**§ 1.** Zatwierdza się Plan Ochrony Parku Kulturowego Grodzisko w Wicinie, sporządzony przez Burmistrza Jasienia w uzgodnieniu z Lubuskim Wojewódzkim Konserwatorem Zabytków w Zielonej Górze, stanowiący załącznik do uchwały.

**§ 2.** Wykonanie uchwały powierza się Burmistrzowi Jasienia.

**§ 3.** Uchwała wchodzi w życie z dniem podjęcia.

### **Uzasadnienie**

Jedną z form ochrony zabytków, przewidzianą w *Ustawie z dnia 23 lipca 2003 roku o ochronie zabytków i opiece nad zabytkami* (Dz. U. 2003 Nr 162 poz. 1568 z późn. zm.), jest utworzenie parku kulturowego.

Do rangi obszaru chronionego w formie Parku Kulturowego Grodzisko w Wicinie został zakwalifikowany kompleks stanowisk archeologicznych ludności kultury łużyckiej z okresu halszackiego, do którego należy grodzisko zlokalizowane na stanowisku I (AZP 65-10/1) oraz trzy osady przygodowe na stanowiskach: II (AZP 65-10/2), IV (AZP 65-10/4) oraz V (AZP 65-10/5), położone na działce nr 68/1 obręb Wicina, co potwierdziła Rada Miejska w Jasieniu uchwalając utworzenie Parku Kulturowego Grodzisko w Wicinie Uchwałą nr..., z dnia...

Plan Ochrony Parku Kulturowego Grodzisko w Wicinie jest narzędziem określającym ramy, sposób zagospodarowania i formy zarządzania obszarem chronionym.

Plan ten został uzgodniony z Lubuskim Wojewódzkim Konserwatorem Zabytków w Zielonej Górze (pismo ...).

Aby Plan Ochrony Parku Kulturowego Grodzisko w Wicinie posiadał rangę aktu prawnego musi zostać zatwierdzony przez Radę Miejską w Jasieniu.

Skutkiem zatwierdzenia Planu Ochrony Parku Kulturowego Grodzisko w Wicinie będzie konieczność przystąpienia do aktualizacji miejscowego planu zagospodarowania przestrzennego.

Przewodniczący Rady Miejskiej w Jasieniu

#### **5.5. Publikacja Planu Ochrony Parku Kulturowego Grodzisko w Wicinie**

Plan Ochrony Parku Kulturowego Grodzisko w Wicinie powinien zostać opublikowany na stronach internetowych Gminy Jasień oraz jednostki zarządzającej Parkiem Kulturowym Grodzisko w Wicinie. Jest bardzo istotne, aby społeczeństwo miało nieskrępowany dostęp do Planu Ochrony Parku Kulturowego Grodzisko w Wicinie i do zmian w nim zachodzących.

#### **5.6. Zasady aktualizacji Planu Ochrony Parku Kulturowego Grodzisko w Wicinie**

Plan Ochrony Parku Kulturowego Grodzisko w Wicinie wprowadza kierunki i formy działania, które w przyszłości – w trakcie funkcjonowania PKGW – mogą ulegać korektom lub zmianom. Zadaniem jednostki zarządzającej parkiem będzie monitorowanie założonych działań i ich korygowanie lub wprowadzanie takich, które nie zostały w planie ochrony przewidziane, a które będą służyły zachowaniu i propagowaniu tego dziedzictwa.

#### **5.7. Zbieranie i analiza informacji do aktualizacji Planu Ochrony Parku Kulturowego Grodzisko w Wicinie**

Jednostka zarządzająca będzie zobowiązana do zbierania informacji przede wszystkim z zakresu:

- monitorowania możliwości uzyskiwania finansowania prowadzonej działalności;
- monitorowania efektywności wykorzystywania pozyskanych funduszy we wszystkich rodzajach prowadzonej działalności, zwłaszcza w realizacji dofinansowanych projektów;
- monitorowania zapotrzebowania społecznych odbiorców prowadzonych działań;
- możliwości rozwinięcia współpracy w zakresie edukacji, turystyki, prac badawczych i badań naukowych.

#### **5.8. Wprowadzanie zmian Planu Ochrony Parku Kulturowego Grodzisko w Wicinie i ich uzasadnienie**

Wprowadzanie zmian do Planu Ochrony Parku Kulturowego Grodzisko w Wicinie będzie możliwe po przedstawieniu uzasadnionego wniosku jednostki zarządzającej, zaopiniowanego przez radę nadzorczą jednostki i po uchwaleniu zmiany przez Radę Miejską w Jasieniu.



## **CZĘŚĆ 6 – aktualizacja istniejących opracowań planistycznych**

### **6.1. Studium uwarunkowań i kierunków zagospodarowania przestrzennego Gminy Jasień**

Utworzenie Parku Kulturowego Grodzisko w Wicinie oraz uchwalenie Planu Ochrony Parku Kulturowego Grodzisko w Wicinie zostało przewidziane w „Studium uwarunkowań i kierunków zagospodarowania przestrzennego Gminy Jasień” zatwierdzonym Uchwałą Nr XIV/112/12 Rady Miejskiej w Jasieniu z dnia 29 marca 2012 roku.

### **6.2. Miejscowy plan zagospodarowania przestrzennego**

Utworzenie Parku Kulturowego Grodzisko w Wicinie oraz uchwalenie Planu Ochrony Parku Kulturowego Grodzisko w Wicinie spowoduje konieczność sporządzenia miejscowego planu zagospodarowania przestrzennego dla tego obszaru.

## CZĘŚĆ 7 – zarządzanie Parkiem Kulturowym Grodzisko w Wicinie

### 7.1. Sposób zarządzania Parkiem Kulturowym Grodzisko w Wicinie

Park Kulturowy Grodzisko w Wicinie utworzony zostanie na terenie pozbawionym infrastruktury, co w konsekwencji może okazać się atutem tego przedsięwzięcia, pod warunkiem, że konsekwentnie realizowane będą zamierzone przedsięwzięcia. Po przeanalizowaniu możliwości formalno-prawnych w zakresie najbardziej dogodnej formy zarządzania PKGW wydaje się, że jest nią utworzenie fundacji przez zainteresowane strony.

### 7.2. Powołanie jednostki zarządzającej

Proponowana forma jednostki zarządzającej: Fundacja Grodzisko w Wicinie.

Zarząd – wieloosobowy, w tym prezes i dwóch wiceprezesów, zajmujących się realizacją celów naukowo-badawczych i edukacyjno-turystycznych.

Nadzór – Rada Nadzorcza powołana przez Fundatorów.

### 7.3. Struktura organizacyjna Parku Kulturowego Grodzisko w Wicinie – kierunki i zakresy działań

**Park Kulturowy Grodzisko w Wicinie** – powołany uchwałą przez Radę Miejską w Jasieniu; jednostka nadrzędna wobec całego przedsięwzięcia;

**Fundacja Grodzisko w Wicinie** – jednostka zarządzająca parkiem powołana przez Fundatorów (Gminę Jasień, Oddział Lubuski Stowarzyszenia Naukowego Archeologów Polskich, Muzeum Archeologiczne Środkowego Nadodrza w Świdnicy, Fundację Archeologiczną z siedzibą w Zielonej Górze, Fundację Prołużyczną z siedzibą w Wicinie), działająca na podstawie Statutu, kierowana przez wieloosobowy zarząd wybrany przez radę nadzorczą fundacji, składającą się z przedstawicieli Fundatorów. Fundacja będzie zarządzała **Centrum Naukowo-Badawczo-Edukacyjno-Turystycznym Grodzisko w Wicinie**, realizującym cele:

- Naukowe – opracowania zabytków archeologicznych z badań wykopaliskowych przeprowadzonych w latach 1966-1998 oraz w latach 2008-2009 i 2011-2012; zabytki te pozostają złożone w magazynach Muzeum Archeologicznego Środkowego Nadodrza (stacja archeologiczna w Wicinie). Należy przeprowadzić inwentaryzację dokumentacji oraz zabytków ceramicznych oraz wykonać ich naukowe opracowanie i publikację. Należy rozważyć przeprowadzenie badań archeologicznych na grodzisku (przy wykorzystaniu dostępnych osiągnięć innych nauk), które ostatecznie wyjaśniłyby wątpliwości związane z lokacją i funkcjonowaniem grodu – wykop na planie trójkąta w północno-zachodniej części grodziska, o powierzchni około 8 arów, obejmujący część fosy wraz z kontekstem oraz część wału i majdanu. Efektem tych prac powinna być publikacja oraz zachowanie dla celów edukacyjnych i turystycznych przekroju obrazującego sposób budowy i nawarstwienia grodu.
- Badawcze – prowadzenie prac badawczych i eksperymentalnych związanych z wypałem ceramiki, metalurgią, ciesielstwem, obróbką krzemienia i kamienia itp., przy wykorzystaniu osiągnięć innych nauk – badania interdyscyplinarne (np. współpraca z Centrum Badań Nawarstwień Historycznych Akademii Górniczo-Hutniczej w Krakowie). Prace badawcze można połączyć z aspektem edukacyjnym i turystycznym, tzn. wykonywać je także jako formy pokazowe.
- Edukacyjne – w bardzo szerokim zakresie obejmującym społeczeństwo, jednakże z naciskiem na edukację dzieci i młodzieży. Cel ten byłby ściśle powiązany z celem badawczym polegającym na prowadzeniu prac badawczych i eksperymentalnych. Efektem celu edukacyjnego powinno być przekazywanie rzetelnej wiedzy na temat ochrony dziedzictwa archeologicznego oraz jego popularyzowanie, ze szczególnym uwzględnieniem aspektów związanych z grodem wicińskim.
- Turystyczne – jego podstawową funkcją będzie kumulowanie wpływów, które będą wynikały z realizacji celów naukowych, badawczych i edukacyjnych. Niemniej konieczne będzie zapewnienie odpowiedniej infrastruktury, która umożliwi jego realizację, np. ścieżki edukacyjno-turystyczne, pokazy archeologii eksperymentalnej, organizowanie imprez związanych z grodem, możliwość noclegów, wynajem części terenu dla innych podmiotów w

celu organizowania imprez itp. Dlatego konieczne będzie wykonanie odpowiedniej infrastruktury: otoczenia terenu PKGW płotem/parkanem, drogowej (dojazdowej i parkingowej), wodno-kanalizacyjnej, elektrycznej i elektronicznej.

**Centrum Naukowo-Badawczo-Edukacyjno-Turystyczne** powinno zostać podzielone na 2 jednostki porządkowe: **Centrum Naukowo-Badawcze Grodzisko w Wicinie** i **Centrum Edukacyjno-Turystyczne Grodzisko w Wicinie**, co ułatwi zarządzanie Parkiem Kulturowym Grodzisko w Wicinie.

#### **7.4. System finansowania PKGW**

Finansowanie działalności **Centrum Naukowo-Badawczo-Edukacyjno-Turystycznego Grodzisko w Wicinie** powinno odbywać się przez jednostkę zarządzającą **Fundacja Grodzisko w Wicinie**, w ramach której należy wydzielić 2 jednostki porządkowe: **Centrum Naukowo-Badawcze Grodzisko w Wicinie** oraz **Centrum Edukacyjno-Turystyczne Grodzisko w Wicinie**.

Początkowa działalność **Centrum** będzie musiała być finansowana z darowizn członków Fundacji oraz z działalności własnej **Centrum** związanej z turystyką, świadczonymi usługami i formami udostępniania, którą należy jak najszybciej zorganizować. Warunkiem uzyskiwania wpływów z działalności własnej jest ogrodzenie terenu Parku Kulturowego Grodzisko w Wicinie oraz wydzielenie parkingu, w dalszej kolejności melioracja i uzbrojenie terenu. Ogrodzenie terenu jest niezbędne w celu uzyskiwania wpływów z opłat za parking i wstęp na imprezy, które mogą odbywać się w plenerze w okresie wiosna-jesień, np. pokazy walk rycerskich, organizowanie torów przeszkód dla dzieci i młodzieży, wykonanie ścieżek edukacyjno-turystycznych. Są to działania, które nie wymagają znacznych nakładów finansowych, poza tym można je realizować w ramach uzyskiwania dofinansowania z programów ministerialnych, wojewódzkich itp. Równolegle należy opracowywać projekty na poziomie całego **Centrum** oraz jego jednostek porządkowych.

Możliwości finansowania:

- działalność własna;
- środki Unii Europejskiej;
- środki państwowe;
- środki samorządowe;
- środki celowe.

#### **7.5. Harmonogram realizacji działań**

1. Powołanie jednostki zarządzającej z radą nadzorczą i zarządem.
2. Ustanowienie siedziby jednostki zarządzającej.
3. Sprezycyzowanie potrzeb finansowych dla funkcjonowania jednostki zarządzającej oraz rozpoczęcia działalności Parku Kulturowego Grodzisko w Wicinie.
4. Przedstawienie przez zarząd kierunków i zakresów działań funkcjonowania Parku Kulturowego Grodzisko w Wicinie.
5. Opracowanie projektów na dofinansowanie działań w minimalnym stopniu generujących koszty własne.
6. Opracowanie projektów infrastrukturalnych.

#### **7.6. Sposoby ograniczania zagrożeń i rozwiązywania konfliktów**

Należy ustanowić jasne zasady funkcjonowania jednostki zarządzającej oraz wpływu poszczególnych fundatorów na funkcjonowanie Parku Kulturowego Grodzisko w Wicinie.



## **CZĘŚĆ 8 – funkcjonowanie Parku Kulturowego Grodzisko w Wicinie**

### **8.1. Realizacja założeń Planu Ochrony Parku Kulturowego Grodzisko w Wicinie**

Do realizacji założeń Planu Ochrony Parku Kulturowego Grodzisko w Wicinie zobowiązany będzie zarząd jednostki zarządzającej parkiem. Plan Ochrony Parku Kulturowego Grodzisko w Wicinie zostanie ustanowiony uchwałą Rady Miejskiej w Jasieniu, a więc jego realizacja będzie obowiązkiem zarządu. W przypadku niemożności realizacji celów określonych w Planie Ochrony PKGW lub pojawieniu się celów, które nie zostały ujęte w Planie zarząd będzie miał możliwość aktualizacji Planu, co musi nastąpić za zgodą (uchwałą) Rady Miejskiej w Jasieniu.

### **8.2. Promocja**

1. Pierwszym zadaniem związanym z promocją PKGW będzie utworzenie strony internetowej (z tłumaczeniem na język niemiecki i angielski), która powinna uwzględniać także dotychczasowe dokonania różnych instytucji w zakresie badań związanych z grodziskiem w Wicinie.
2. Opracowanie folderu i materiałów promocyjnych Parku Kulturowego Grodzisko w Wicinie.
3. Opracowywanie materiałów promocyjnych związanych z realizacją projektów.
4. Przekazywanie informacji do mediów lokalnych, krajowych i międzynarodowych.

### **8.3. Formy współpracy z grupami społecznymi**

Jednostka zarządzająca Parkiem Kulturowym Grodzisko w Wicinie winna współpracować ze wszystkimi grupami społecznymi, w tym:

- z władzami samorządowymi;
- z władzami państwowymi;
- ze służbami konserwatorskimi;
- z instytucjami związanymi z ochroną zabytków, szczególnie z ochroną dziedzictwa archeologicznego;
- z lokalnymi i ponadlokalnymi stowarzyszeniami i fundacjami;
- z lokalnymi jednostkami edukacyjnymi;
- z osobami indywidualnymi.

Formy współpracy:

- współorganizowanie imprez;
- udział w realizacji poszczególnych projektów.

## **CZĘŚĆ 9 – monitoring Parku Kulturowego Grodzisko w Wicinie i jego Planu Ochrony**

### **9.1. Efektywność wdrażania Planu Ochrony Parku Kulturowego Grodzisko w Wicinie – osiągnięte cele ochronne, społeczne i gospodarcze**

Oceny efektywności wdrażania Planu Ochrony Parku Kulturowego Grodzisko w Wicinie i osiągniętych celów dokonywała będzie rada nadzorcza jednostki zarządzającej w zależności od potrzeb oraz Rada Miejska w Jasieniu raz w roku na podstawie sprawozdań przedstawianych przez zarząd jednostki zarządzającej.

### **9.2. Ocena działalności jednostki zarządzającej**

Ocena działalności jednostki zarządzającej dokonywana będzie przez radę nadzorczą jednostki zarządzającej w zależności od potrzeb oraz Radę Miejską w Jasieniu raz w roku.

### **9.3. Wpływ Planu Ochrony Parku Kulturowego Grodzisko w Wicinie na jego funkcjonowanie**

Plan Ochrony Parku Kulturowego Grodzisko w Wicinie pozwoli na uporządkowane działania w pierwszym okresie działalności Parku Kulturowego Grodzisko w Wicinie oraz określi ramy, w jakich powinien funkcjonować Park Kulturowy Grodzisko w Wicinie.

## Literatura:

Bugaj M.

2012 *Grodzisko w Wicinie – ochrona dziedzictwa archeologicznego w praktyce*, Warszawa (maszynopis w archiwum Narodowego Instytutu Dziedzictwa w Warszawie).

2012 *Nieinwazyjne badania osady obronnej w Wicinie*, [w:] red. W. Blajer, *Peregrinationes archaeologicae in Asia et Europa Joanni Chochorowski dedicatae*, Kraków 2012, s. 135-147.

Gardawski A.

1979 *Środkowa grupa terytorialna kultury łużyckiej i kultura białowicka*, [w:] *Prahistoria ziem polskich*, tom IV, *Od środkowej epoki brązu dośrodkowego okresu lateńskiego*, red. J. Dąbrowski, Z. Rajewski, s. 80-94.

Kałagate S.

2011 *Sprawozdanie z badań grodziska ludności kultury łużyckiej w Wicinie, stan. 1, gm. Jasień, woj. lubuskie w sezonie 2011*, *Lubuskie Materiały Konserwatorskie*, t. 8, 101-107.

2012 *Opracowanie wyników badań wykopaliskowych na grodzisku ludności kultury łużyckiej w Wicinie, stan. 1, gm. Jasień, woj. lubuskie (sezon 2012)*, Maszynopis w Archiwum WUOZ w Zielonej Górze.

Kałagate S., Jaszewska A.

2009 *Wicina – uzupełniająca badania archeologiczne na grodzisku ludności kultury łużyckiej*, *Zapiski Archeologiczne*, nr 7, s. 51-53.

Kałagate S., Orlicka-Jasnoch J.

2008 *Badania na grodzisku ludności kultury łużyckiej w Wicinie, stan. 1, gm. Jasień, sezon 2008*, maszynopis w Archiwum WUOZ w Zielonej Górze.

2009 *Badania na grodzisku ludności kultury łużyckiej w Wicinie, stan. 1, gm. Jasień, woj. lubuskie, sezon 2008*, maszynopis w Archiwum WUOZ w Zielonej Górze.

2010 *Gród obronny kultury łużyckiej w Wicinie*, *Z otchłani wieków*, R. 65, zeszyt 1-4, s. 147-156.

Kołodziejski A.

1971 *Badania zespołu osadniczego ludności kultury łużyckiej z okresu późnohalsztackiego w Wicinie, pow. Lubsko, w latach 1966-1969*, *Sprawozdania Archeologiczne*, t. 23, s. 93-108.

1997 *Wicina, st. 1, gm. Jasień, woj. Zielonogórskie*, *AZP 65-10/1*, *Informator Archeologiczny*, *Badania 1991*, s. 62.

1998 *Kultura łużycka i kultura pomorska na Środkowym Nadodrzu w badaniach archeologicznych końca XX wieku*, *Rocznik Lubuski*, t. 24, cz. 1, s. 41-81.

2006 *Wicina, st. 1, gm. Jasień, woj. zielonogórskie*, *AZP 65-10/1*, *Informator Archeologiczny*, *Badania 1997*, s. 129.

Kondracki J.

2002 *Geografia fizyczna Polski*, Warszawa.

Schuchhardt C.

1927 *Witzen und Starzedel, zwei Burgen der Lausitzer Kultur*, *Niederlausitzer Mitteilungen*, t. 18, s. 178 i n, tabl. 1-4.

Talarczyk-Andrałojć M., Andrałojć M.

*Rozpoznanie układów zabytków rejestrowanych jako anomalie elektromagnetyczne na powierzchni grodziska Wicina stan. 1, gm. Jasień, woj. lubuskie*, maszynopis w Archiwum WUOZ w Zielonej Górze.