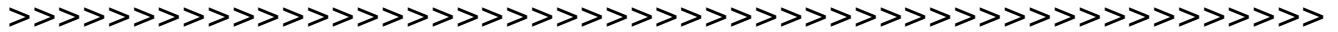




Urząd Miejski w Jasieniu

ul. XX Lecia 20, 68-320 Jasień

tel. (68) 457-88-72; fax (68) 457-88-73



**Analiza gospodarki odpadami komunalnymi
w Gminie Jasień
w 2017 roku.**

Spis treści

Wstęp	3
Regulacje prawne z zakresu zagospodarowania odpadami	3
Założenia Wojewódzkiego Planu Gospodarki Odpadami dla Województwa Lubuskiego.....	5
Charakterystyka gospodarki odpadami na terenie gminy.....	5
Możliwości przetwarzania zmieszanych odpadów komunalnych, odpadów zielonych oraz pozostałości z sortowania i pozostałości z mechaniczno-biologicznego przetwarzania odpadów komunalnych przeznaczonych do składowania.....	8
Potrzeby inwestycyjne związane z gospodarowaniem odpadami komunalnymi	9
Koszty poniesione w związku z odbieraniem, odzyskiem, recyklingiem i unieszkodliwianiem odpadów komunalnych	9
Liczba mieszkańców.....	9
Liczba właścicieli nieruchomości, którzy nie zawarli umowy, o której mowa w art. 6 ust. 1, w imieniu których gmina powinna podjąć działania, o których mowa w art. 6 ust. 6-12.....	10
Ilość odpadów komunalnych wytwarzanych na terenie gminy	10
Ilość zmieszanych odpadów komunalnych, odpadów zielonych odbieranych z terenu gminy oraz powstających z przetwarzania odpadów komunalnych pozostałości z sortowania i pozostałości z mechaniczno-biologicznego przetwarzania odpadów komunalnych przeznaczonych do składowania.....	12
Kontrole segregacji	12
Osiągnięte poziomy recyklingu.....	12
Podsumowanie i propozycje zmian	13
Spis tabel:	14
Spis rycin:.....	14
Spis załączników:	14

Wstęp

Zgodnie z art. 9^{tb} ust. 1 ustawy z dnia 13 września 1996 r. o utrzymaniu czystości i porządku w gminach (Dz. U. z 2017 r., poz. 1289 ze zm.), wójt, burmistrz lub prezydent miasta sporządza analizę stanu gospodarki odpadami komunalnymi.

Regulacje prawne z zakresu zagospodarowania odpadami

System gospodarowania odpadami komunalnym i na terenie Gminy Jasień funkcjonuje w oparciu o następujące podstawy prawne:

- Plan gospodarki odpadami dla województwa Lubuskiego na lata 2012-2017 z perspektywą do 2020 roku.
- Ustawa z dnia 14 grudnia 2012 roku o odpadach.
- Ustawa z dnia 13 września 1996 r. o utrzymaniu czystości i porządku w gminach.
- Rozporządzenie Ministra Środowiska z dnia 25 maja 2012 roku w sprawie poziomów ograniczenia masy odpadów komunalnych ulegających biodegradacji przekazywanych do składowania oraz sposobu obliczania poziomu ograniczenia masy tych odpadów. Rozporządzenie Ministra Środowiska z dnia 15 grudnia 2017 roku w sprawie poziomów ograniczenia masy odpadów komunalnych ulegających biodegradacji.
- Rozporządzenie Ministra Środowiska z dnia 14 grudnia 2016 roku w sprawie poziomów recyklingu, przygotowania do ponownego użycia oraz odzysku innymi metodami niektórych frakcji odpadów komunalnych.
- Uchwała nr XXIII/225/13 Rady Miejskiej w Jasieniu z dnia 20 marca 2013 roku w sprawie regulaminu utrzymania czystości i porządku na terenie Gminy Jasień.
- Uchwała nr XXIII/226/13 Rady Miejskiej w Jasieniu z dnia 20 marca 2013 roku w sprawie szczegółowego sposobu i zakresu świadczenia usług w zakresie odbierania odpadów komunalnych od właścicieli nieruchomości i zagospodarowania tych odpadów.
- Uchwała nr XXIII/227/13 Rady Miejskiej w Jasieniu z dnia 20 marca 2013 roku w sprawie zmiany uchwały Nr XX/184/2012 Rady Miejskiej w Jasieniu z dnia 20 grudnia 2012 r. w sprawie wzoru deklaracji o wysokości opłaty za gospodarowanie odpadami komunalnymi składanej przez właściciela nieruchomości oraz terminów i miejsca składania deklaracji.

- uchwała Nr XX/184/2012 Rady Miejskiej w Jasieniu z dnia 20 grudnia 2012 r. w sprawie wzoru deklaracji o wysokości opłaty za gospodarowanie odpadami komunalnymi składanej przez właściciela nieruchomości oraz terminów i miejsca składania deklaracji.
- Uchwała nr XX/182/12 Rady Miejskiej w Jasieniu z dnia 20 grudnia 2012 r. w sprawie ustalenia terminu, częstości i trybu uiszczania opłaty za gospodarowanie odpadami komunalnymi.
- Uchwała nr XX/181/12 Rady Miejskiej w Jasieniu z dnia 20 grudnia 2012 r. w sprawie wyboru metody ustalenia opłaty za gospodarowanie odpadami komunalnymi w Gminie Jasień oraz ustalenia wysokości stawki tej opłaty.
- Uchwała nr XXIV/124/2016 Rady Miejskiej Jasienia z dnia 23 czerwca 2016 roku w sprawie regulaminu utrzymania czystości i porządku na terenie Gminy Jasień.
- Uchwała nr XXIV/125/2016 Rady Miejskiej Jasienia z dnia 23 czerwca 2016 roku w sprawie szczegółowego sposobu i zakresu świadczenia usług w zakresie odbierania odpadów komunalnych od właścicieli nieruchomości i zagospodarowania tych odpadów.
- Uchwała nr XXIV/126/2016 Rady Miejskiej Jasienia z dnia 23 czerwca 2016 roku w sprawie wzoru deklaracji o wysokości opłaty za gospodarowanie odpadami komunalnymi składanej przez właściciela nieruchomości, terminów i miejsca składania deklaracji, warunkach i trybie składania deklaracji za pomocą środków komunikacji elektronicznej.
- Uchwała nr XXIII/111/2016 Rady Miejskiej w Jasieniu z dnia 19 maja 2016 r. w sprawie terminu, częstości i trybu uiszczania opłaty za gospodarowanie odpadami komunalnymi oraz poboru opłaty za gospodarowanie odpadami komunalnymi w drodze inkasa, wyznaczenia inkasentów i określenia wysokości wynagrodzenia za inkaso.
- Uchwała nr XXIII/110/2016 Rady Miejskiej w Jasieniu z dnia 19 maja 2016 r. w sprawie wyboru metody ustalenia opłaty za gospodarowanie odpadami komunalnymi w Gminie Jasień oraz ustalenia wysokości stawki tej opłaty.

Założenia Wojewódzkiego Planu Gospodarki Odpadami dla Województwa Lubuskiego

Założone do osiągnięcia cele zostały przypisane wg rodzajów odpadów. Dla odpadów komunalnych głównymi celami są:

- utrzymanie tendencji oddzielenia wzrostu ilości wytwarzanych odpadów od wzrostu gospodarczego kraju wyrażonego w PKB,
- zwiększenie udziału odzysku, w tym w szczególności odzysku energii z odpadów, zgodnego z wymaganiami ochrony środowiska,
- gospodarowanie odpadami w województwie w oparciu o regionalne zakłady zagospodarowania odpadów,
- zwiększenie ilości zbieranych selektywnie odpadów niebezpiecznych występujących w strumieniu odpadów komunalnych,
- wyeliminowanie praktyki nielegalnego składowania odpadów,
- zmniejszenie ilości odpadów unieszkodliwianych przez składowanie.

Główne kierunki działań dla odpadów komunalnych wyznaczone w WPGO to:

1. działania zmierzające do zapobiegania powstawaniu odpadów, ograniczenia ilości odpadów oraz ich negatywnego oddziaływania na środowisko,
2. działania wspomagające prawidłowe postępowanie z odpadami w zakresie gospodarowania odpadami. [źródło: Plan Gospodarki Odpadami dla województwa lubuskiego ...]

Charakterystyka gospodarki odpadami na terenie gminy

W okresie od dnia 01.01.17 do 31.12.17 r. zgodnie z ustawą o utrzymaniu czystości i porządku w gminach, odbiór odpadów komunalnych od właścicieli nieruchomości zamieszkałych realizowany był przez Firmę Tonsmeier Zachód Sp. z o.o.

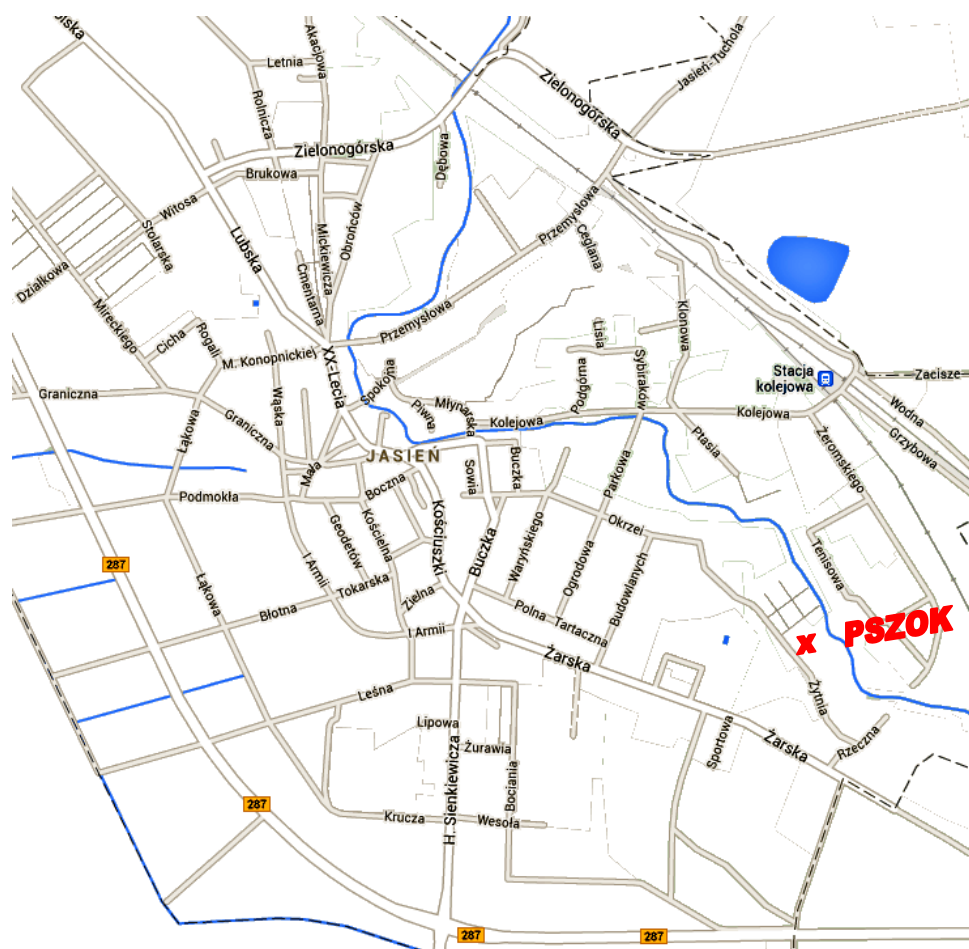
Na terenie Gminy opłata za gospodarowanie odpadami naliczana była od ilości osób zamieszkujących daną nieruchomość:

- odpady niesegregowane – 15 zł/mieszkańca/miesiąc,
- odpady segregowane – 10 zł/mieszkańca/miesiąc.

Oplatę należało uiszczać do 25. dnia każdego miesiąca bez wezwania, w kasie Urzędu Miejskiego, na numer konta 30 1020 5402 0000 0202 0293 0568 lub u inkasenta.

Wszelkie informacje na temat gospodarki odpadami na terenie Gminy dostępne były na stronie internetowej www.jasien.com.pl, w zakładce gospodarka odpadami.

Na terenie Gminy Jasień zorganizowano Punkt Selektywnej Zbiórki Odpadów Komunalnych, który otwarty był raz w miesiącu. Na terenie byłej oczyszczalni ścieków – ul. Żytnia (Ryc. 1), Firma Tonsmeier Zachód Sp. z o.o. podstawiła w wyznaczonym dniu kontenery, do których mieszkańcy mogli oddać wymienione w regulaminie odpady. Na terenie sołectw Gminy Jasień zorganizowano mobilny PSZOK, raz na trzy miesiące prowadzona była zbiórka odpadów na zasadzie „wystawek”.



Ryc. 1 Lokalizacja Punktu Selektywnej Zbiórki Odpadów Komunalnych

Częstotliwość odbioru odpadów ustalono w uchwale nr XXIV/125/2016 Rady Miejskiej Jasienia z dnia 23 czerwca 2016 roku w sprawie szczegółowego sposobu i zakresu świadczenia usług w zakresie odbierania odpadów komunalnych od właścicieli nieruchomości i zagospodarowania tych odpadów.

Częstotliwość odbioru odpadów kształtowała się w następujący sposób:

Budynki jednorodzinne i wielorodzinne (do 15 lokali)	
Odpady zmieszane Pozostałości po segregacji Odpady biodegradowalne	Nie rzadziej niż raz na 2 tygodnie
Fracje selektywne (papier i tektura, szkło, tworzywa sztuczne)	Co najmniej raz w miesiącu
Budynki wielorodzinne (powyżej 15 lokali)	
Odpady zmieszane Pozostałości po segregacji Odpady biodegradowalne	Nie rzadziej niż raz na tydzień
Fracje selektywne (papier i tektura, szkło, tworzywa sztuczne)	Co najmniej raz na 2 tygodnie
Zwiększona częstotliwość odbioru od kwietnia do października Budynki wielorodzinne (do 15 lokali) na terenie miasta	
Odpady zmieszane Pozostałości po segregacji Odpady biodegradowalne	Nie rzadziej niż raz na tydzień

Zasady odbioru odpadów od mieszkańców zostały ustalone w regulaminie utrzymania czystości i porządku na terenie Gminy Jasień (Uchwała nr XXIV/124/2016 Rady Miejskiej Jasienia z dnia 23 czerwca 2016 roku).

Wg regulaminu zbiórka selektywna opierała się na zbieraniu frakcji takich jak: **papier i tektura, szkło, tworzywa sztuczne i metal oraz odpady ulegające biodegradacji**. Zbiórka selektywna w przypadku domów jednorodzinnych prowadzona była w workach (które dostarczane były nieodpłatnie przez firmę) (worek niebieski - papier i tektura, worek biały – szkło, worek żółty – tworzywa sztuczne i metal, worek brązowy - bio), natomiast dla budynków wielolokalowych zbiórkę selektywną prowadzono w pojemnikach (dostarczanych nieodpłatnie przez firmę). Wyposażenie nieruchomości w pojemnik na odpady zmieszane należało do obowiązków właściciela (pojemnik prywatny lub dzierżawa pojemnika od firmy).

Odpady takie jak:

- **odpady budowlano-remontowe i rozbiórkowe** – do 500 kg na mieszkańca rocznie,
- **zużyty sprzęt elektryczny i elektroniczny**
- **meble i inne odpady wielkogabarytowe,**
- **przeterminowane leki,**
- **chemikalia** (m.in. farby, lakiery, puszki po farbach / lakierach)
- **zużyte baterie i akumulatory** (inne niż przemysłowe i samochodowe),
- **zużyte opony,**
- **odpady zielone** (odpady zielone pochodzące z przyciętych drzew i krzewów należy przekazać w wiązkach, których waga jednostkowa nie przekracza 50 kg),
- **tekstylia i odzież,**
- **lustra, szyby, porcelana, duralex, fajans, doniczki,**
- **tworzywa sztuczne,**
- **papier i tektura** (np. tapety)

właściciel nieruchomości oddać mógł do Punktu Selektywnej Zbiórki Odpadów Komunalnych.

Zużyte baterie zbierane były w Urzędzie Miejskim w Jasieniu. Przeterminowane leki zbierane były w aptekach: Apteka Nowa, ul. XX Lecia 20a oraz Apteka Bernadeta Stokłosa, ul. Powstańców Warszawskich 2, 68-320 Jasień.

Dla właścicieli nieruchomości, którzy nie byli obowiązani do ponoszenia opłat za gospodarowania odpadami komunalnymi na rzecz gminy, Rada Miejska podjęła Uchwałę w sprawie określenia górnych stawek opłat za gospodarowania odpadami. Jak wynika z podjętej uchwały, koszt odbioru odpadów zmieszanych z pojemnika / worka o pojemności 120 l nie może być wyższy niż 24,06 zł, natomiast odpadów zbieranych selektywnie – nie wyższy niż 18,05 zł.

Możliwości przetwarzania zmieszanych odpadów komunalnych, odpadów zielonych oraz pozostałości z sortowania i pozostałości z mechaniczno-biologicznego przetwarzania odpadów komunalnych przeznaczonych do składowania

Mechaniczne przetwarzanie zmieszanych odpadów komunalnych polega na przetwarzaniu tych odpadów w celu wydzielenia z nich określonych frakcji dających się wykorzystać materiałowo lub energetycznie oraz frakcji wymagającej dalszego biologicznego przetwarzania.

Na terenie Gminy Jasień nie ma zlokalizowanego zakładu zagospodarowania odpadów. Odpady w roku 2017 przekazywane były do Zakładu Zagospodarowania Odpadów w Marszowie.

Potrzeby inwestycyjne związane z gospodarowaniem odpadami komunalnymi

W celu prowadzenia gospodarki odpadami dla terenu zachodniego powstała Regionalna Instalacja Przetwarzania Odpadów Komunalnych oraz składowisko odpadów w Marszowie. Zakład Zagospodarowania odpadów jest spółką w której 100% udziałów objęły gminy z powiatów żarskiego, żagańskiego i krośnieńskiego oraz Łużycki Związek Gmin. Spółka realizuje projekt współfinansowany przez Unię Europejską pn. Gospodarka odpadami w obrębie powiatu żarskiego i żagańskiego, w ramach którego powstał Zakład Zagospodarowania Odpadów w Marszowie. Spółka wykonuje zadania publiczne w zakresie gospodarowania odpadami poprzez: prowadzenie Gospodarki Odpadami dla województwa Lubuskiego, jako Regionalna Instalacja Przetwarzania Odpadów Komunalnych dla regionu zachodniego oraz prowadzenie składowisk odpadów komunalnych. Gmina Jasień objęła w ZZO Sp. z o.o. 4,58% udziałów i tym samym wykonuje obowiązek określony w art. 3 ust. 2 pkt 2 ustawy z dnia 19 września 1996 roku o utrzymaniu czystości i porządku w gminach wspólnie z pozostałymi gminami.

W ramach zadań inwestycyjnych planowanych na kolejne lata planowana jest budowa Punktu Selektywnego Zbierania Odpadów Komunalnych, który byłby częściej dostępny dla mieszkańców Gminy.

Koszty poniesione w związku z odbieraniem, odzyskiem, recyklingiem i unieszkodliwianiem odpadów komunalnych

W 2017 roku Firma Tonsmeier Zachód Sp. z o.o. prowadziła odbiór odpadów za kwotę 32 886,00 zł oraz 35 100,00 zł miesięcznie. Zagospodarowanie odpadów zmieszanych w Zakładzie Zagospodarowania Odpadów to koszt 272,00 zł netto / Mg (293,76 zł brutto / Mg).

Liczba mieszkańców

Liczba mieszkańców podanych w deklaracjach w 2017 roku wynosiła 5434 osób (stan na dzień 31.12.2017 r.). Liczba mieszkańców zameldowanych na terenie Gminy Jasień wynosiła 6944 osoby (stan na dzień 31.12.2017 r.).

Liczba mieszkańców, którzy zadeklarowali zbiórkę w sposób selektywny – 2958 osób (743 deklaracje).

Liczba mieszkańców, którzy nie zadeklarowali zbiórki odpadów w sposób selektywny – 2476 osoby (1000 deklaracji).

Liczba właścicieli nieruchomości, którzy nie zawarli umowy, o której mowa w art. 6 ust. 1, w imieniu których gmina powinna podjąć działania, o których mowa w art. 6 ust. 6-12

Gmina Jasień przejęła odbiór odpadów z nieruchomości zamieszkałych. Przedsiębiorcy zobowiązani są do zawarcia indywidualnych umów z firmą odbierającą odpady (wpisaną do rejestru działalności regulowanej prowadzonego przez Burmistrza Jasienia). Do w/w rejestru na dzień 31.12.2017 r. wpisanych było pięć firm świadczących usługi odbioru odpadów:

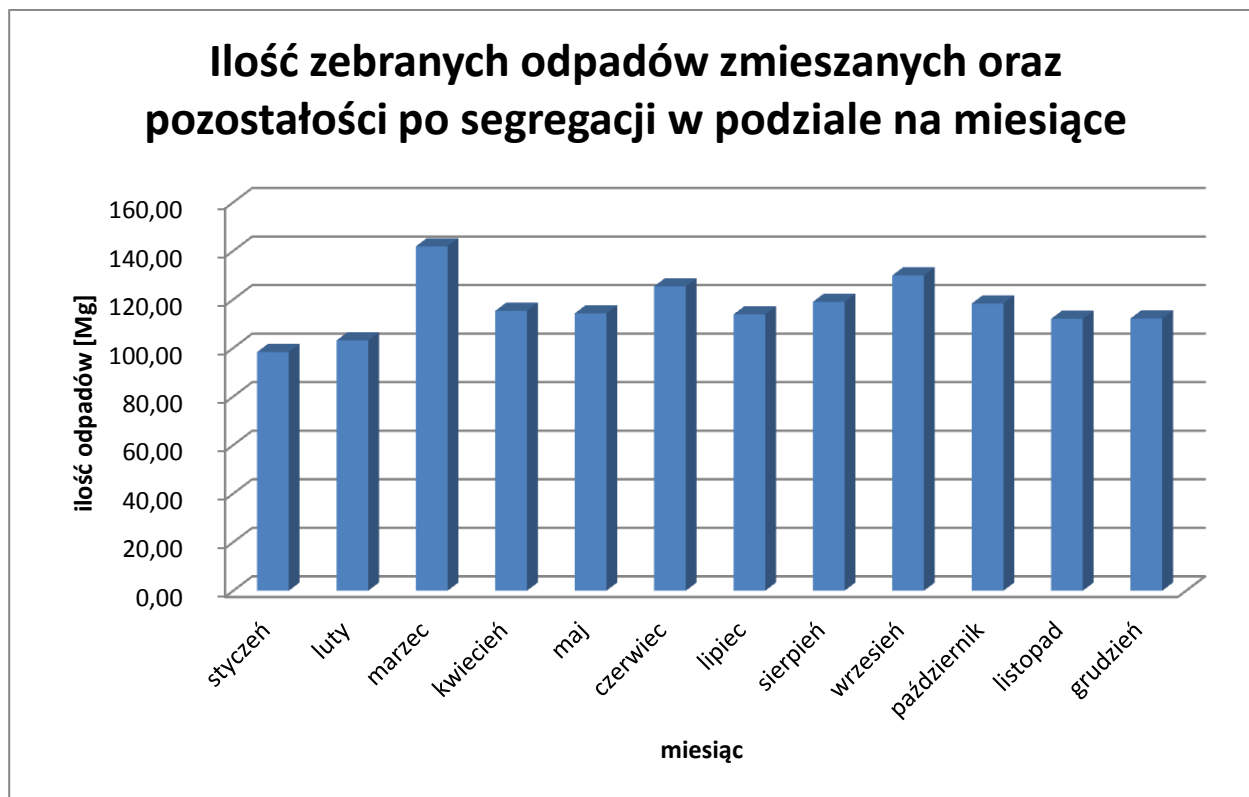
- Tonsmeier Zachód Sp. z o.o., ul. Szosa Bytomska 1, 67-100 Kietcz,
- Suez Zachód Sp. z o.o., ul. Jerzmanowska 13, 54-530 Wrocław,
- Przedsiębiorstwo Gospodarki Komunalnej i Mieszkaniowej w Lubsku, ul. Wrocławska 3, 68-300 Lubsko,
- FCC Polska Sp. z o.o., ul. Lecha 10, 41-800 Zabrze,
- Przedsiębiorstwo Usług Miejskich Sp. z o.o., ul. Śląska 36, 66-620 Gubin.

Odbiór nieczystości płynnych w 2017 roku prowadzony był przez pięć przedsiębiorstw:

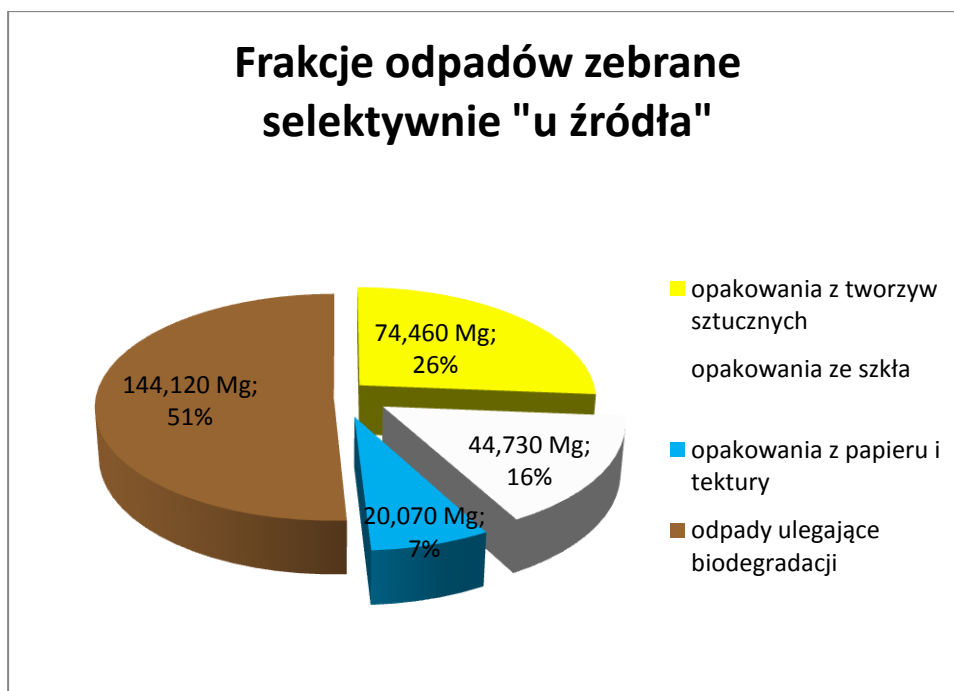
- Zakład Komunalny, ul. Kolejowa 9, 68-320 Jasień,
- Usługi asenizacyjne – Zbigniew Leś, Al. Wojska Polskiego 2/18, 68-200 Żary,
- Lubskie Wodociągi i Kanalizacja Sp. z o.o., ul. Paderewskiego 20, 68-300 Lubsko,
- WC SERWIS Sp. z o.o., spółka komandytowa, ul. Szybowa 2, 41-808 Zabrze,
- Przedsiębiorstwo Usługowe RO-MAR, spółka cywilna, Jaryszów 29/1, 68-320 Jasień.

Ilość odpadów komunalnych wytwarzanych na terenie gminy

Na terenie Gminy w roku 2017 zebrano 1786,640 Mg odpadów zmieszanych (ilość odpadów w podziale na miesiące przedstawia Ryc. 2), 74,460 Mg opakowań z tworzyw sztucznych, 44,730 Mg opakowań ze szkła, 20,07 Mg opakowań z papieru i tektury, 144,120 Mg odpadów ulegających biodegradacji. Procentowy udział frakcji w strumieniu odpadów selektywnie zbieranych przedstawia Ryc. 3.



Ryc. 2 Ilość zebranych odpadów komunalnych zmieszanych i pozostałości po segregacji w podziale na miesiące



Ryc. 3 Procentowy udział frakcji w strumieniu odpadów selektywnie zbieranych na terenie Gminy Jasień w 2017 roku

Podczas zbiórki w PSZOK zebrano 127,75 Mg odpadów wielkogabarytowych, 34,12 Mg zmieszanych odpadów z budowy, remontów i demontażu, 6,36 Mg zmieszanych odpadów z betonu, gruzu ceglanego, 3,38Mg odpadów betonu oraz gruzu betonowego z rozbiórek remontów.

Ilość zmieszanych odpadów komunalnych, odpadów zielonych odbieranych z terenu gminy oraz powstających z przetwarzania odpadów komunalnych pozostałości z sortowania i pozostałości z mechaniczno-biologicznego przetwarzania odpadów komunalnych przeznaczonych do składowania

Ilość odpadów, które powstały podczas przetwarzania odpadów komunalnych oraz pozostałości z sortowania przedstawia Tabela 1.

Tabela 1. Odpady, które powstały podczas przetwarzania odpadów komunalnych oraz pozostałości z sortowania w Zakładzie Zagospodarowania Odpadów w Marszowie

Kod odpadu	Nazwa odpadu	Masa [Mg]
15 01 01	Opakowania z papieru i tektury	9,44
15 01 02	Opakowania z tworzyw sztucznych	6,75
15 01 04	Opakowania z metali	42,29
15 01 07	Opakowania ze szkła	13,15
15 01 05	Opakowania wielomateriałowe	3,26

Kontrole segregacji

W roku 2017 stwierdzono kilka przypadków złej segregacji we wspólnotach mieszkaniowych. Firma zgłaszała taką sytuację do Urzędu Miejskiego w Jasieniu i do wspólnot wysyłane były pisma lub wywieszano stosowną informację na tablicach ogłoszeń. W przypadku osób indywidualnych, Firma świadcząca usługę odbioru odpadów przekazywała informację o złej segregacji podczas odbioru odpadów.

Osiągnięte poziomy recyklingu

Poziomy recyklingu, przygotowania do ponownego użycia i odzysku innymi metodami oraz ograniczenia masy odpadów ulegających biodegradacji przekazywanych do składowania jakie Gmina musi osiągnąć w 2017 wg Rozporządzeń Ministra Środowiska:

- poziom ograniczenia masy odpadów komunalnych ulegających biodegradacji przekazywanych do składowania - 45 %.

Poziom osiągnięty przez Gminę Jasień w roku 2017 – 0 %.

- poziom recyklingu i przygotowania do ponownego użycia i odzysku innymi metodami niektórych frakcji odpadów komunalnych: papier, metal, tworzywa sztuczne, szkło – 20 %.

Poziom osiągnięty przez Gminę Jasień w roku 2017 – 23,2 %.

- poziom recyklingu i przygotowania do ponownego użycia i odzysku innymi metodami niektórych frakcji odpadów komunalnych: inne niż niebezpieczne odpady budowlane i rozbiórkowe – 45 %.

Poziom osiągnięty przez Gminę Jasień w roku 2017 – 98,1 %.

Roczne sprawozdanie wójta, burmistrza lub prezydenta miasta z realizacji zadań z zakresu gospodarowania odpadami komunalnymi za rok 2017 stanowi załącznik nr 1 do analizy.

Podsumowanie i propozycje zmian

Na terenie Gminy Jasień w stosunku do roku 2013 zwiększyła się masa frakcji odbieranych selektywnie. Coraz więcej osób decyduje się na segregację odpadów.

Propozycje zmian:

- podwyższenie opłaty za odbiór odpadów zmieszanych, w celu zachęcenia mieszkańców do segregacji odpadów,
- edukacja ekologiczna mieszkańców o sposobie segregacji oraz pozytywnego wpływu segregacji na zdrowie i środowisko (zorganizowanie dużej akcji ekologicznej na terenie Gminy, głównie z udziałem szkół – uzyskanie dofinansowania na ten cel),
- kontrole ilości osób zamieszkałych z ilością podaną w deklaracji,
- zmiany systemu funkcjonowania PSZOK. udowa PSZOK czynnego przez kilka dni w tygodniu, dokładne ewidencjonowanie przywiezionych odpadów,
- przejęcie nieruchomości niezamieszkałych (lub ich części) w celu lepszej kontroli przedsiębiorców oraz ilości wytwarzanych odpadów.

Spis tabel:

Tabela 1. Odpady, które powstały podczas przetwarzania odpadów komunalnych oraz pozostałości z sortowania w Zakładzie Zagospodarowania Odpadów w Marszowie.....	12
---	----

Spis rycin:

Ryc. 1 Lokalizacja Punktu Selektywnej Zbiórki Odpadów Komunalnych.....	6
Ryc. 2 Ilość zebranych odpadów komunalnych zmieszanych i pozostałości po segregacji w podziale na miesiące	11
Ryc. 3 Procentowy udział frakcji w strumieniu odpadów selektywnie zbieranych na terenie Gminy Jasień w 2017 roku.....	11

Spis załączników:

Załącznik nr 1 – Roczne sprawozdanie wójta, burmistrza lub prezydenta miasta z realizacji zadań z zakresu gospodarowania odpadami komunalnymi za rok 2017	
---	--

Załącznik nr 1 - Roczne sprawozdanie wójta, burmistrza lub prezydenta miasta z realizacji zadań z zakresu gospodarowania odpadami komunalnymi za rok 2017

CID: KR8K-0NL6

SPRAWOZDANIE WÓJTA, BURMISTRZA LUB PREZYDENTA MIASTA/ZWIĄZKU MIĘDZYGMINNEGO Z REALIZACJI ZADAŃ Z ZAKRESU GOSPODAROWANIA ODPADAMI KOMUNALNYMI ZA 2017 ROK		ADRESAT ¹⁾ 1) MARSZAŁK WOJEWÓDZTWA LUBUSKIE 2) LUBUSKI INSPEKTOR OCHRONY ŚRODOWISKA		
I. NAZWA GMINY/ZWIĄZKU MIĘDZYGMINNEGO ²⁾				
Jasień 0811043				
Rodzaj gminy ³⁾ :	miejsko-wiejska			
Liczba mieszkańców gminy lub związku międzygminnego	W 1995 r. zgodnie z danymi GUS			W roku sprawozdawczym, zgodnie z danymi pochodzącymi z rejestru mieszkańców ⁴⁾ gminy (lub gmin należących do związku) według stanu na dzień 31 grudnia roku objętego sprawozdaniem
Liczba mieszkańców miasta	4 692			4 247
Liczba mieszkańców miasta powyżej 50 tys. mieszkańców				0
Liczba mieszkańców miasta poniżej 50 tys. mieszkańców				4 247
Liczba mieszkańców wsi	2 881			2 697
II. INFORMACJA O POSZCZEGÓLNYCH RODZAJACH ODPADÓW KOMUNALNYCH ODEBRANYCH Z OBSZARU GMINY/ZWIĄZKU MIĘDZYGMINNEGO				
a) Informacja o odebranych odpadach komunalnych nieulegających biodegradacji ⁵⁾				
Nazwa i adres instalacji ⁶⁾ , do której zostały przekazane odpady komunalne	Kod odebranych odpadów komunalnych ⁷⁾	Rodzaj odebranych odpadów komunalnych ⁷⁾	Masa odebranych odpadów komunalnych ⁸⁾ [Mg]	Sposób zagospodarowania odebranych odpadów komunalnych ⁹⁾
ZZO Marszów Sp. z o.o., Marszów 50a, Marszów, 68-200 Żary	200301	Niesegregowane (zmieszane) odpady komunalne	1 786,640	R12
	150102	Opakowania z tworzyw szlacznych	74,460	R12
	150107	Opakowania ze szkła	44,730	R12
	200307	Odpady wielkogabarytowe	51,900	R12
Tonsmeier Zachód Sp. z o.o., Szosa Byłomska 1, Kielcz, 67-100, 0804052 Nowa Sól	200307	Odpady wielkogabarytowe	18,090	R12
ZZO Marszów Sp. z o.o., Marszów 50a, Marszów, 68-200 Żary	170604	Materiały izolacyjne inne niż wymienione w 17 06 01 i 17 06 03	0,060	R12
	170504	Gleba i ziemia, w tym kamienie, inne niż wymienione w 17 05 03	5,880	R5
SUMA			1 981,760	
b) Dodatkowa informacja o odpadach o kodzie 20 03 01				
	Masa odebranych odpadów o kodzie 20 03 01 ⁸⁾ [Mg]	Masa odpadów o kodzie 20 03 01 poddanych składowaniu ⁸⁾ [Mg]	Masa odpadów o kodzie 20 03 01 poddanych innym niż składowanie procesom przetwarzania ⁸⁾ [Mg]	
Odebranych z obszarów miejskich	1 308,854	0,000	1 308,854	
Odebranych z obszarów wiejskich	477,786	0,000	477,786	
SUMA	1 786,640	0,000	1 786,640	
c) Informacja o selektywnie odebranych odpadach komunalnych ulegających biodegradacji ¹⁰⁾				

Analiza gospodarki odpadami komunalnymi w Gminie Jasień w 2017 roku

Nazwa i adres instalacji ⁶⁾ , do której zostały przekazane odpady komunalne ulegające biodegradacji	Kod odebranych odpadów komunalnych ulegających biodegradacji ⁷⁾	Rodzaj odebranych odpadów komunalnych ulegających biodegradacji ⁷⁾	Masa odebranych odpadów komunalnych ulegających biodegradacji ⁸⁾ [Mg]	Sposób zagospodarowania odebranych odpadów komunalnych ulegających biodegradacji ⁹⁾	
ZZO Marszów Sp. z o.o., Marszów 50a, Marszów, 68-200 Żary	200201	Odpady ulegające biodegradacji	144,120	R3	
	150101	Opakowania z papieru i tektury	14,230	R12	
Tonsmeier Zachód Sp. z o.o., Szosa Byłomska 1, Kielcz, 67-100, 0804052 Nowa Sól	150101	Opakowania z papieru i tektury	5,840	R12	
SUMA			164,190		
d) Informacja o odpadach odebranych z terenu gminy/związku międzygminnego w danym roku sprawozdawczym i magazynowanych (ulegających i nieulegających biodegradacji)					
Kod magazynowanych odpadów komunalnych ⁷⁾		Rodzaj magazynowanych odpadów komunalnych ⁷⁾		Masa magazynowanych odpadów komunalnych ⁸⁾ [Mg]	
SUMA				0,000	
e) Informacja o odpadach magazynowanych w poprzednich latach i przekazanych do zagospodarowania w danym roku sprawozdawczym (ulegających i nieulegających biodegradacji)					
Nazwa i adres instalacji ⁶⁾ , do której zostały przekazane odpady komunalne	Kod magazynowanych odpadów komunalnych ⁷⁾	Rodzaj magazynowanych odpadów komunalnych ⁷⁾	Masa magazynowanych odpadów komunalnych ⁸⁾ [Mg]	Sposób zagospodarowania magazynowanych odpadów komunalnych ⁹⁾	Rok sprawozdawczy, w którym odpady zostały wykazane jako odebrane
SUEZ ZACHÓD Sp. z o.o., Karłowice 37, 67-300 Sprotawa, 0810075 Sprotawa - obszar wiejski	200307	Odpady wielkogabarytowe	20,660	R12	2016
SUMA			20,660		
III. INFORMACJA O DZIAŁAJĄCYCH NA TERENIE GMINY/ZWIĄZKU MIĘDZYGMINNEGO PUNKTACH SELEKTYWNEGO ZBIERANIA ODPADÓW KOMUNALNYCH					
Liczba punktów selektywnego zbierania odpadów komunalnych, funkcjonujących na terenie gminy/związku międzygminnego				1	
Nazwa i adres punktu	Kod zebranych odpadów komunalnych ⁷⁾	Rodzaj zebranych odpadów komunalnych ⁷⁾	Masa zebranych odpadów komunalnych ⁸⁾ [Mg]	Nazwa i adres instalacji ⁶⁾ , do której zostały przekazane odpady komunalne	Sposób zagospodarowania zebranych odpadów ⁹⁾
PSZOK, Jasień, Żytnia, Jasień, 68-320 Jasień, 0811043 Jasień	200307	Odpady wielkogabarytowe	38,690	Tonsmeier Zachód Sp. z o.o., Szosa Byłomska 1, Kielcz, 67-100, 0804052 Nowa Sól	R12
	160103	Zużyte opony	4,330	Tonsmeier Zachód Sp. z o.o., Szosa Byłomska 1, Kielcz, 67-100, 0804052 Nowa Sól	zbieranie
	170904	Zmieszane odpady z budowy, remontów i demontażu inne niż wymienione w 17 09 01, 17 09 02, 17 09 03	10,620	Tonsmeier Zachód Sp. z o.o., Szosa Byłomska 1, Kielcz, 67-100, 0804052 Nowa Sól	R12
	200307	Odpady wielkogabarytowe	89,060	ZZO Marszów Sp. z o.o., Marszów 50a, Marszów, 68-200 Żary	R12
	170107	Zmieszane odpady z betonu, gruzu ceglanego, odpadowych materiałów ceramicznych i elementów wyposażenia inne niż wymienione w 17 01 06	6,360	ZZO Marszów Sp. z o.o., Marszów 50a, Marszów, 68-200 Żary	R5
	170904	Zmieszane odpady z budowy, remontów i demontażu inne niż wymienione w 17 09 01, 17 09 02, 17 09 03	23,500	ZZO Marszów Sp. z o.o., Marszów 50a, Marszów, 68-200 Żary	R12

Analiza gospodarki odpadami komunalnymi w Gminie Jasień w 2017 roku

	170101	Odpady betonu oraz gruz betonowy z rozbiórek i remontów	3,380	ZZO Marszów Sp. z o.o., Marszów 50a, Marszów, 68-200 Żary	R5
	200111	Tekstylia	0,880	Tonsmeier Zachód Sp. z o.o., Szosa Byłomska 1, Kielcz, 67-100, 0804052 Nowa Sól	R12
SUMA			176,820		
a) Informacja o odpadach zebranych z terenu gminy/związku międzygminnego w danym roku sprawozdawczym i magazynowanych (ulegających i nieulegających biodegradacji)					
Kod magazynowanych odpadów komunalnych ⁷⁾		Rodzaj magazynowanych odpadów komunalnych ⁷⁾		Masa magazynowanych odpadów komunalnych ⁸⁾ [Mg]	
				0,000	
SUMA					
b) Informacja o odpadach magazynowanych w poprzednich latach i przekazanych do zagospodarowania w danym roku sprawozdawczym (ulegających i nieulegających biodegradacji)					
Nazwa i adres instalacji ⁶⁾ , do której zostały przekazane odpady komunalne	Kod magazynowanych odpadów komunalnych ⁷⁾	Rodzaj magazynowanych odpadów komunalnych ⁷⁾	Masa magazynowanych odpadów komunalnych ⁸⁾ [Mg]	Sposób zagospodarowania magazynowanych odpadów komunalnych ⁹⁾	Rok sprawozdawczy, w którym odpady zostały wykazane jako zebrane
SUMA			0,000		
IV. INFORMACJA O MASIE POZOSTAŁOŚCI Z SORTOWANIA I POZOSTAŁOŚCI Z MECHANICZNO-BIOLOGICZNEGO PRZETWARZANIA, PRZEZNACZONYCH DO SKŁADOWANIA, POWSTAŁYCH Z ODEBRANYCH I ZEBRANYCH Z TERENU GMINY/ZWIĄZKU MIĘDZYGMINNEGO ODPADÓW KOMUNALNYCH					
Nazwa i adres instalacji, w której zostały wytworzone odpady o kodzie 19 12 12 przeznaczone do składowania z odebranych i zebranych z terenu gminy/związku międzygminnego odpadów komunalnych	Masa odpadów o kodzie 19 12 12 przeznaczonych do składowania powstałych po sortowaniu odpadów selektywnie odebranych i zebranych ⁸⁾ [Mg]	Masa odpadów o kodzie 19 12 12 przeznaczonych do składowania powstałych po sortowaniu albo mechaniczno-biologicznym przetwarzaniu zmieszanych odpadów komunalnych ⁸⁾ [Mg]	Nazwa i adres składowiska, na które przekazano odpady o kodzie 19 12 12 przeznaczone do składowania wytworzone z odebranych i zebranych z terenu gminy/związku międzygminnego odpadów komunalnych		
SUMA		0,000	0,000		
V. INFORMACJA O OSIĄGNIĘTYCH POZIOMACH RECYKLINGU, PRZYGOTOWANIA DO PONOWNEGO UŻYCIA I ODZYSKU INNYMI METODAMI ¹¹⁾ ORAZ OGRANICZENIA MASY ODPADÓW KOMUNALNYCH ULEGAJĄCYCH BIODEGRADACJI PRZEKAZYWANYCH DO SKŁADOWANIA					
a) Informacja o masie odpadów papieru, metali, tworzyw sztucznych i szkła ¹²⁾ przygotowanych do ponownego użycia i poddanych recyklingowi z odpadów odebranych i zebranych z terenu gminy/związku międzygminnego w danym okresie sprawozdawczym					
Kod odpadów przygotowanych do ponownego użycia i poddanych recyklingowi ⁷⁾	Rodzaj odpadów przygotowanych do ponownego użycia i poddanych recyklingowi ⁷⁾		Masa odpadów przygotowanych do ponownego użycia i poddanych recyklingowi ⁸⁾ [Mg]		
150107	Opakowania ze szkła		55,590		
150105	Opakowania wielomateriałowe		3,317		
150104	Opakowania z metali		38,950		
150102	Opakowania z tworzyw sztucznych		28,510		
150101	Opakowania z papieru i lektury		24,485		
b) Informacja o masie odpadów papieru, metali, tworzyw sztucznych i szkła ¹²⁾ przygotowanych do ponownego użycia i poddanych recyklingowi z odpadów zmagazynowanych w poprzednich okresach sprawozdawczych					
Kod odpadów magazynowanych w poprzednich okresach sprawozdawczych i w bieżącym okresie sprawozdawczym, przygotowanych do ponownego użycia i poddanych recyklingowi ⁷⁾	Rodzaj odpadów magazynowanych w poprzednich okresach sprawozdawczych i w bieżącym okresie sprawozdawczym, przygotowanych do ponownego użycia i poddanych recyklingowi ⁷⁾	Masa odpadów magazynowanych w poprzednich okresach sprawozdawczych i w bieżącym okresie sprawozdawczym, przygotowanych do ponownego użycia i poddanych recyklingowi ⁸⁾ [Mg]	Rok sprawozdawczy, w którym odpady zostały wykazane jako odebrane lub zebrane		
c) Informacja o osiągniętym poziomie recyklingu i przygotowania do ponownego użycia papieru, metali, tworzyw sztucznych i szkła					

Analiza gospodarki odpadami komunalnymi w Gminie Jasień w 2017 roku

Łączna masa odpadów papieru, metali, tworzyw sztucznych i szkła przygotowanych do ponownego użycia i poddanych recyklingowi ⁶⁾ [Mg]		150,852	
Łączna masa odebranych i zebranych odpadów komunalnych od właścicieli nieruchomości ⁸⁾ - ¹³⁾ [Mg]		79,455	
Udział morfologiczny papieru, metali, tworzyw sztucznych i szkła w składzie morfologicznym odpadów komunalnych ¹⁴⁾ [%]		34,61	
Osiągnięty poziom recyklingu i przygotowania do ponownego użycia ¹⁵⁾ papieru, metali, tworzyw sztucznych i szkła [%]		23,2	
d) Informacja o masie odpadów budowlanych i rozbiórkowych będących odpadami komunalnymi¹⁶⁾ przygotowanych do ponownego użycia, poddanych recyklingowi i innym procesom odzysku z odpadów odebranych i zebranych z terenu gminy/związku międzygminnego w danym okresie sprawozdawczym			
Kod odpadów przygotowanych do ponownego użycia, poddanych recyklingowi i innym procesom odzysku ⁷⁾	Rodzaj odpadów przygotowanych do ponownego użycia, poddanych recyklingowi i innym procesom odzysku ⁷⁾	Masa odpadów przygotowanych do ponownego użycia, poddanych recyklingowi i innym procesom odzysku ⁸⁾ [Mg]	
170604	Materiały izolacyjne inne niż wymienione w 17 06 01 i 17 06 03	0,060	
170504	Gleba i ziemia, w tym kamienie, inne niż wymienione w 17 05 03	5,880	
170904	Zmieszane odpady z budowy, remontów i demontażu inne niż wymienione w 17 09 01, 17 09 02, 17 09 03	33,164	
170107	Zmieszane odpady z betonu, gruzu ceglanego, odpadowych materiałów ceramicznych i elementów wyposażenia inne niż wymienione w 17 01 06	6,360	
170101	Odpady betonu oraz gruz betonowy z rozbiórek i remontów	3,380	
e) Informacja o masie odpadów budowlanych i rozbiórkowych będących odpadami komunalnymi¹⁶⁾, przygotowanych do ponownego użycia, poddanych recyklingowi i innym procesom odzysku z odpadów zmagazynowanych w poprzednich okresach sprawozdawczych			
Kod odpadów magazynowanych w poprzednich okresach sprawozdawczych i w bieżącym okresie sprawozdawczym, przygotowanych do ponownego użycia, poddanych recyklingowi i innym procesom odzysku ⁷⁾	Rodzaj odpadów magazynowanych w poprzednich okresach sprawozdawczych i w bieżącym okresie sprawozdawczym, przygotowanych do ponownego użycia, poddanych recyklingowi i innym procesom odzysku ⁷⁾	Masa odpadów magazynowanych w poprzednich okresach sprawozdawczych i w bieżącym okresie sprawozdawczym, przygotowanych do ponownego użycia, poddanych recyklingowi i innym procesom odzysku [Mg] ⁸⁾	Rok sprawozdawczy, w którym odpady zostały wykazane jako odebrane lub zebrane
f) Informacja o osiągniętym poziomie recyklingu, przygotowania do ponownego użycia i odzysku innymi metodami innych niż niebezpieczne odpadów budowlanych i rozbiórkowych			
Łączna masa innych niż niebezpieczne odpadów budowlanych i rozbiórkowych przygotowanych do ponownego użycia, poddanych recyklingowi i innym procesom odzysku ⁸⁾ [Mg]		48,844	
Łączna masa innych niż niebezpieczne odpadów budowlanych i rozbiórkowych odebranych i zebranych w danym okresie sprawozdawczym ⁸⁾ - ¹⁶⁾ [Mg]		49,800	
Osiągnięty poziom recyklingu, przygotowania do ponownego użycia i odzysku innymi metodami ¹⁵⁾ innych niż niebezpieczne odpadów budowlanych i rozbiórkowych [%]		98,1	
g) Informacja o osiągniętym poziomie ograniczenia masy odpadów komunalnych ulegających biodegradacji przekazywanych do składowania			
Masa odpadów komunalnych ulegających biodegradacji wytworzona w 1995 r. ⁸⁾ - ¹⁷⁾ - OUB 1995 [Mg]		862,667	
Masa odpadów ulegających biodegradacji odebranych i zebranych ze strumienia odpadów komunalnych z obszaru gminy/związku międzygminnego w roku rozliczeniowym, przekazanych do składowania ⁸⁾ - M _{OUBR} ¹⁷⁾ [Mg]		0,000	
Osiągnięty poziom ograniczenia masy odpadów komunalnych ulegających biodegradacji przekazywanych do składowania ¹⁸⁾ [%]		0	
VI. LICZBA WŁAŚCICIELI NIERUCHOMOŚCI, OD KTÓRYCH ZOSTAŁY ODEBRANE ODPADY KOMUNALNE¹⁹⁾			
		1743	